

ROTARY DISTRIKT 2305

HANDBOK

FOR KLUBBANE

2024-2025



Firespørsmålsprøven

Verktøyet som vi bruker for å handle etisk i ulike situasjoner, både i og utenfor Rotary:

- *Er det sant?*
- *Er det rettferdig for alle det angår?*
- *Vil det skape forståelse og bedre vennskap?*
- *Vil det være til beste for alle det angår?*

5 gode grunner for å bli medlem i Rotary

- Interessante foredrag fra ulike bidragsytere i samfunnet du bor i. Ofte er dette fra næringslivet i ditt nærmiljø som også gjerne inviterer på bedriftsbesøk.
- Et yrkesnettverk med mye kompetanse til å drive humanitære, fredsskapende og miljørettede prosjekter lokalt og internasjonalt med hjelp til selvhjelp som motto.
- I Rotary er du medlem av en verdensomspennende organisasjon som fokuserer på fred, miljøvern og sykdomsforebygging - under mottoet "Gjøre godt i verden"
- Vi styrer etter verdiene åpenhet, integritet, mangfold, fellesskap og ledelse.
- Satsing på barn og unge gjennom program for mor og barn, leseopplæring, ungdomsutveksling og ledertrening for unge.

Velkommen til eit magisk Rotary-år!

Vår nye *Rotary International* (RI) president Stephanie Urchick har valt "The Magic of Rotary" - Rotarymagien som sitt årstema. Dette blir aller siste årstema, siadan styret i RI har bestemt at frå neste år blir det ingen fleire.

Kva er så Rotarymagien? Dette har ingenting med tryllestavar og trylleformlar å gjere, sier Urchick. Nei Rotarymagien er det du og eg som vanlege rotarianarar som skaper gjennom kvart prosjekt vi fullfører, kvar krone vi samlar inn og kvart medlem vi rekrutterer. Ideen til temaet fekk ho då ho reiste ut med Rotary til Den Dominikanske Republikk for å installere vannrensfilter. To gutar stod og såg med store auger på at det skitne vatnet gjekk inn i filteret, og kom ut reint på andre sida. Ein av gutane tok tak i arma hennar og sa: "Vis meg den magien igjen!" For denne guten var reint vatn ikkje kvardagskost, det var rein magi.



Kva er så Rotarymagien for deg og din klubb? For meg handlar Rotarymagien om vennskap og respekt på tvers av fylkesgrenser, landegrenser, etnisitet og ikkje minst alder. Vi Rotarianarar er opptatt av dei same verdiane uansett kvar i landet eller i verda vi bur. Det handlar om å møtast på ein konferanse, og vite at alle til stade er venar, og nokre av dei får eg høve til å bli kjend med i dag. Det handlar om å arbeide side om side for å rydde ei strand, eller for å lage ein hage eller ein sti for eit lokalsamfunn som manglar dette. Det handlar om å samle inn pengar til Polio+ slik at dine og mine borneborn blir sparte for denne fryktelege sjukdommen. Det handlar om å gi ein hundrelapp i månaden slik at folk som opplever katastrofer kan få rask hjelp. Det handlar om fellesskap, latter, samhald og kaffipausar med gode samtalar. Eg finn Rotarymagien på alle nivå: på klubbnivå når vi har foredrag som verkeleg er verdt tida mi, på distriktsnivå når vi møtast til distriktskonferanse og samlingar og på internasjonalt nivå. Eg lærer noko nytt om og av Rotary kvar einaste dag. Det synest eg er magisk.

Stephanie Urchick har også gitt kvart distrikt eit spanande oppdrag: alle distrikt skal ha ein nettoauke på hundre medlemmer, og starte fire nye klubbar. Ein nettoauke på hundre medlemmer burde gå, det er jo to i kvar klubb i vårt distrikt. Men kva med fire nye klubbar? Ser vi kvite felt på kartet som kunne trenge litt Rotarymagi? Er det nokon stad i distriktet som kunne hatt nytte av ein Young-klubb, ein Rotaractklubb eller ein klubb for tidlegare RYLA-deltakarar? Kan vi lage ein digital klubb for tidlegare utvekslingsstudentar? Eller trengst det ein motorsykelklubb for Rotarianarar ein stad? Min jobb er både å spreie utfordringa ut til heile distriktet, og å legge til rette for at magi kan skje når Rotarianarane i distriktet sin samla kunnskap kan kome til overflata. For det ligg mykje magi i åpne seg opp for gruppa sin kunnskap, i å samarbeide, teste ut nye idear, gjere kjende ting på nye måtar. Nettopp denne typen magi skal vi teste ut i året som kjem.

Eg gler meg til å møte dykk på Distriktskonferansen i Ulsteinvik 27. - 29. september, på guvernørbesøk og på distriktet sine samlingar!

Alt godt!

Lidun Hareide

Distriktsguvernør 2024 - 2025



INNHALDSFORTEGNELSE

1	RI-president 2024-2025 Stephanie Urchick og årets motto	5
2.	Dette er Rotary	6
2.1	Rotary International	6
2.2	Rotarys formål	6
2.3	Rotarys visjon	6
2.4	Rotarys kjerneverdier (Core values)	6
2.5	Rotarys syv fokusområder	7
2.6	Firespørsmålsprøven	7
2.7	Rotarys struktur	7
	Rotary er organisert slik:	7
2.8	Rotarys strategiske plan:	8
2.9	Hvordan skal distriktet jobbe med <i>RI's Action Plan</i> ?	9
3.	Klubben	10
3.1	Klubbens årshjul	11
3.2	Klubbens president og styre	12
	Klubbledelse	12
	Klubbens lover og vedtekter	12
	Klubbens styre	12
	Innkommende presidents oppgaver før 1. juli	13
	Presidentens oppgaver	13
	Sekretær	14
	Sekretærens oppgaver	14
	Kasserer	15
	Kasserers oppgaver	15
	Viktige tidsfrister	15
3.3	Klubbens komiteer	15
	Klubbadministrasjonskomiteen/Styret	16
	Medlemskapskomiteen	16
	Kommunikasjonskomiteen	16
	Rotaryfondet <i>The Rotary Foundation komité (TRF)</i>	17
	Sjekkliste: klubbens årlige TRF-oppgaver:	17
	Serviceprosjektkomiteen	18
3.4	Klubbens strategiplan og handlingsplan:	18
3.5	Registrere klubbens målsettinger i <i>Club Central / Goal Center</i>	19
	Slik går du fram:	19
3.6	Digitale plattformer	19
	Innloggingside til Medlemsnett, Hjemmesider og <i>My Rotary</i>	20
	Registrering av data	20
3.7	Klubbens møter med distriktet	21
	Presidenttreningen <i>PETS (President Elect Training Seminar)</i>	21
	Styreseminar (<i>DTA – District Training Assembly</i>)	21
	Distriktskonferansen	21

Besøk av Distriktsguvernør	22
Møter med assisterende guvernør (AG): Presidentforum	22
4 Distriktet	22
4.1 Organisasjonskart for distriktet	23
4.2 Distriktets støtte og hjelp til klubbene	23
4.3 Distriktsadministrasjonen	24
4.4 Distriktets komiteer	24
Komite for medlemsutvikling, mangfold og nye klubber	24
Kommunikasjonskomiteen	25
Komite for Rotaryfondet – The Rotary Foundation - TRF	25
Bidrag fra Rotaryklubbene	26
Informasjon om TRF finner du på:	27
Paul Harris Fellow Recognition (PHF)	27
Komite for ungdomsutveksling	27
Komite for RYLA (Rotary Youth Leadership Award) lederseminar for ungdom	28
Ungt Entreprenørskap (UE)	29
4.5 Assisterende guvernører	29
Møter med assisterende guvernør - presidentforum	29
AGs ansvar	29
AGenes klubber	29
4.5 Samarbeids- og koordineringsoppgaver i distriktet	30
4.6 Norsk Rotary Forum (NORFO)	30
4.7 Rotary Norden	30
5 Vedlegg	31
Nyttige dokumenter på nettet	31
Rotary Fellowships	31
Rotary Action Groups	31
Fond for tiltak, aktivitet og ungdomsarbeid	31
Klubber og presidenter i distriktet	31
Distriktsledelsen – Kontaktinformasjon	33



1 RI-president 2024-2025 Stephanie Urchick og årets motto



Stephanie Urchick blir Rotary International sin andre kvinnelege president. Ho har ein doktorgrad i leiing frå Indiana University i Pennsylvania, og er i dag partner og operativ direktør (COO) for konsulent og opplæringsfirmaet Doctors at Work LLC. Urchick har vore Rotarianar sidan 1991, og er medlem i McMurray Rotaryklubb i Pennsylvania. Ho har hatt mange viktige verv, mellom anna som styremedlem og som trustee for Rotaryfondet *The Rotary Foundation (TRF)*, og er hjernen bak Rotary sin strategiske plan *Action Plan*. Urchick har studert fleire slaviske språk, og har vore mentor for nye Rotarymedlemer i Ukraina og har korordinert eit Global Grant prosjekt i Polen. Ho har også deltatt på eit vassprosjekt i Den Dominikanske Republik og eit skulebyggingsprosjekt i Pakistan.

Urchick er opptatt av kva klubbar kan gjere for å tiltrekke seg nye medlemer. “Dette kan bety at de må endre korleis ting blir gjort i dykkar distrikt. Om ting har blitt gjort på same måte i 50 år, er det nok på tide å revurdere praksisen. Om ein klubb ikkje er aktiv og mistar medlemmer, er det kanskje på tide å starte ein ny klubb som passar betre inn i samfunnet den representerer. At eit distrikt ikkje har endra seg på i stund, tyder ikkje at ingen er svoltne på endring” sa ho i talen sin til dei innkomande distriktsguvernørane i Orlando i januar 24.

“Ein måte å få til positiv endring” sa ho, “er å omfavne mangfald i klubbane. Eg håpar de vil bli med meg på å opne armene for å ta imot fremtidige Rotary Medlemmer, sjølv om - og i nokre tilfelle, spesielt om - dei ikkje ser ut som det typiske medlemmet i din klubb. “I mangfald er det lettare å samlast om eit felles mål. Det er i desse augneblinka når vi er fokuserte og målretta at vi er mest effektive og mest relevante” seier Urchick.

Då Stephanie Urchick la fram årets tema *The Magic of Rotary*, ba ho medlemene i Rotaryfamilien om å omfavne og auke Rotary si evne til å redde liv.

“No må de ikkje misforstå meg” sa ho. “Vi kjem ikkje til å utrydde polio og skape fred på jord med å veive med ein tryllestav og seie nokre rare ord. Det er opp til dykk. De skaper Rotarymagien med kvart einaste prosjekt de fullfører, med kvar krone de samlar inn og med kvart nytt medlem de rekrutterer”. Rotarymagien er det altså vi som vanlege medlemer som skaper.

2. Dette er Rotary

2.1 Rotary International

Rotary International ble stiftet i 1905 av Paul Harris, da han som ung jurist kom til Chicago og kjente få mennesker i byen. Han ønsket et nettverk som fremmet profesjonell og sosial samhörighet blant forretningsfolk i lokalsamfunnet. Tanken var å skape en motbevegelse til den omfattende kriminalitet og korrupsjon i Chicago på den tiden. Rotary var i starten en klubb for forretningsmenn med felles interesser. Ledere for forskjellige virksomheter skulle treffes regelmessig i en kameratslig ånd for å lære hverandre å kjenne, utveksle erfaringer og støtte hverandre. I dag, 119 år senere, gir medlemskap i Rotary de samme mulighetene å utvikle nettverk og knytte vennskap med andre medlemmer som deler Rotarys verdier. Grunnverdien i Rotary er fremdeles "service above self", oversatt til "å gagne andre", noe vi gjør gjennom 1,2 millioner medlemmer i over 35 000 klubber over hele verden! Men noe har heldigvis forandret seg; i dag gjenspeiler Rotary samfunnet rundt seg og ikke bare en klubb for forretningsmenn.



Noe av det Rotary har bidratt med siden 1905:

- Paul Harris var en sterk tilhenger av internasjonalt samarbeid og fred. Rotary var sentral i stiftelsen av FN i 1945.
- Rotary etablerte sitt eget fond, *The Rotary Foundation (TRF)*, i 1917 for å kunne bidra til større prosjekter, og har siden da investert 24 milliarder kroner i prosjekter over hele verden. Fondet er finansiert av innsamlede midler av medlemmene over hele verden.
- *The Rotary Foundation* var blant de største bidragsyterne til WHO sitt vaksinasjonsprogram mot Covid 19.
- Rotarianere har siden 1979 bidratt med ca. 25 milliarder norske kroner og uendelig mange frivillige arbeidstimer for å beskytte 3 milliarder barn i 122 land mot polio. Polio er nå 99,9 % utryddet.
- Rotary startet med ungdomsutveksling (*Rotary Youth Exchange*) i 1927. Dette har gitt tusenvis av unge mennesker muligheten til å leve og studere i utlandet. Målet er å fremme internasjonal forståelse og kulturell utveksling.

Den enkelte Rotaryklubb er medlem av Rotary International. Gjennom medlemskapet forplikter Rotaryklubben seg til å arbeide etter Rotary Internationals formål, grunnleggende verdier og strategiske plan (*Action Plan*).

2.2 Rotarys formål

Grunnideen i Rotary er å fremme og styrke viljen til å gagne andre som grunnlag for all virksomhet.

Rotary International sitt overordnede motto er "**Service Above Self**" som blir oversatt til "Å gagne andre" eller: "Omtanke uten baktanke".

2.3 Rotarys visjon

Sammen ser vi for oss en verden hvor mennesker forenes og jobber sammen for å skape varige endringer i hele verden, i lokalsamfunnene våre og i oss selv.

"Together we see a world where people unite and take action - to create lasting changes across the globe, in our communities and in ourselves"

2.4 Rotarys kjerneverdier (Core values)

Rotary's kjerneverdier representerer de grunnleggende prinsipper for organisasjonens kultur.

Felles verdier er av stor betydning for samhørigheten i en organisasjon. Verdiene gir retning for hvordan Rotary som organisasjon skal ledes og styremedlemmenes prioriteringer og handlinger.

- **Tjeneste (Service)**
- **Kameratskap (Fellowship)**
- **Mangfold (Diversity)**
- **Integritet (Integrity)**
- **Lederskap (Leadership)**

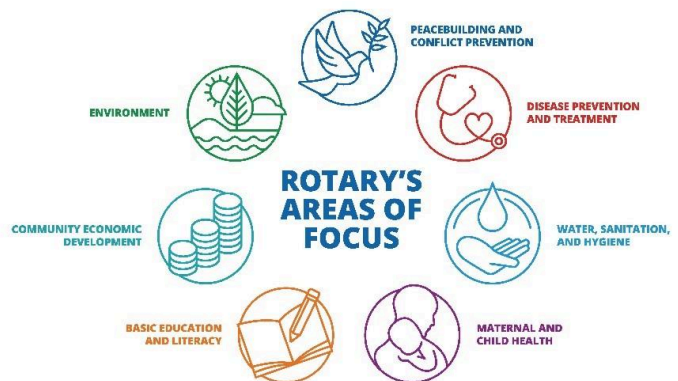
Mer informasjon om Rotary's kjerneverdier finner du på My Rotary.



2.5 Rotarys syv fokusområder

Rotary International målrettet innsatsen mot syv fokusområder for å ha størst mulig positiv innvirkning i verden. Fokusområdene representerer viktige globale utfordringer som krever handling og samarbeid på tvers av landegrensene. Disse områdene er:

1. **Fredsbygging og konfliktforebygging**
2. **Sykdomsforebygging og behandling**
3. **Vann, sanitær og hygiene**
4. **Mødre og barnehelse**
5. **Grunnleggende utdanning og leseferdigheter**
6. **Samfunnsøkonomisk utviklingsstrategi**
7. **Miljøvern**



<https://www.rotary.org/en/our-causes>

2.6 Firespørsmålsprøven

Rotary sin firespørsmålsprøve fungerer som en sjekklister for at vi jobber etisk korrekt:

- Er det sant?
- Er det rettferdig for alle det angår?
- Vil det skape forståelse og bedre vennskap?
- Vil det være til det beste for alle det angår?

2.7 Rotarys struktur

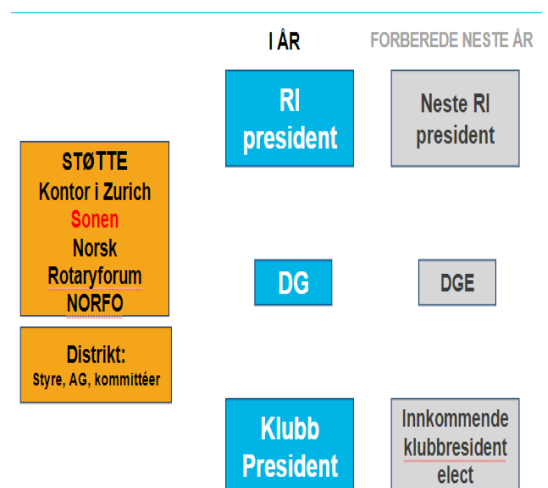
Rotary er organisert slik:

2 nivåer i organisasjonen: Rotary International og klubbene

- **Ca. 1172495 medlemmer** pr. 20.02.2024
- **36 853 klubber** – er Rotarys grunnfjell. Det er i klubbene Rotarys visjon, formål og verdier virkeliggjøres.
- Rotaract: 10728 klubber og 161607 medlemmer

Støtteapparat:

- **529 distrikter** – hvorav **6 distrikter i Norge**, som støtter klubbene gjennom distriktsprogrammer og opplæring.
- **Norsk Rotaryforum (NORFO)** – Ivaretar fellesfunksjoner for de 6 Rotarydistriktene i Norge.
- **34 soner** – Rotarydistriktene i Norge tilhører sone 18, med servicekontor i Zürich. Kontoret informerer, koordinerer og driver opplæring på vegne av Rotary International (RI).



Rotary International (RI) og The Rotary Foundation (TRF) har hovedsete og administrasjoner i Evanston, Illinois (USA).

2.8 Rotarys strategiske plan:

Rotary Internationals strategiske plan *Action Plan* er Rotarys vedtatte verktøy for måloppnåelse som både klubbene, distriktet og RI skal jobbe etter. *Action Plan* blir dermed alle nivåes strategiske plan og klubbene og distriktet utarbeider sine handlingsplaner basert på *Action Plan*. Målene som presidentene skal fylle ut i *My Rotary* i *Goal Center* er hentet fra *Action Plan*.



1. Øke vår innflytelse (Increase our impact)

Hvordan kan vi gjøre mer godt i verden - og synliggjøre dette?

- Utslette polio - og bygge Rotary sitt omdømme
- Fokuserer på programmene og tilbudene våre
- Øke evnen til å oppnå **varig** og **målbar** innflytelse

2. Nå ut til flere (Expand Our Reach)

Tiltrekke oss nye medlemmer og involvere personer utenfor Rotary

- Øke medlemsmassen
- Øke mangfold
- Skape nye veier inn til Rotary
- Gjøre Rotary mer åpent og tilgjengelig for alle
- Bygge bevissthet rundt merkevaren Rotary

3. Øke medlemmenes engasjement (Enhance Participant Engagement)

Ønske alle velkommen og være verdt folks tid

- Tilby engasjerende og relevant program
- Tilby muligheter for personlig og profesjonell utvikling
- Tilby ledertrening (både kursing og praktisk trening)

4. Øke evnen til endring (Increase Our Ability to Adapt)

Gjøre Rotary relevant i en verden i stadig forandring

- Skape en innovasjonskultur
- Prøve ut nye ideer
- Involvere flere



2.9 Hvordan skal distriktet jobbe med RIs Action Plan?

Distriktets handlingsplan for 2024 -2025 er basert på *Action Plan*. Distriktet er en serviceinstitusjon som skal bistå med kompetanse og inspirere klubbene mens distriktsguvernøren er det formelle bindeleddet mellom klubbene og *RI*. *Action Plan* skal derfor gå som en rød tråd fra *RI* via distriktet til klubbene. Distriktets handlingsplan viser hvilke aktiviteter som blir prioritert i 2024-2025:

Handlingsplan for distrikt 2305 for 2024 - 2025 basert på *Action Plan*

1. Øke vår innflytelse (Increase our impact)

Hvordan kan vi gjøre mer godt i verden - og synliggjøre dette?

- Utslette polio - og bygge Rotary sitt omdømme
 - Fokuserer på programmene og tilbudene våre
 - Øke evnen til å oppnå varig og målbar innflytelse
- a) Øke innbetalingen til Polio+ fra distriktet og legge til rette for polio+ aksjoner.
 - b) Øke distriktets fokus på at vi er en verdensomspennende organisasjon som gjør mye godt på jord både i informasjon ut til medlemmene og på nettsida og i sosiale medier.
 - c) Skape blest rundt de gode programmene våre som RYLA og ungdomsutveksling.
 - d) Fokuserer på *Action Plan* på distriktets samlinger (PETS, styreseminar, distriktskonferansen) og i alle presidentforum.
 - e) Utarbeide materiell med gode og relevante historier som kan brukes av alle klubbene, og sendes til ulike kanaler f.eks. nettsider, sosiale medier og media.
 - f) Fokuserer på de gode prosjektene klubbene har både lokalt og internasjonalt – og vise igjen i media og sosiale medier.
 - g) Oppfordre klubbene til å vise igjen i lokalsamfunnet gjennom å gi prosjektene sine navn som inneholder ordet Rotary; feks Rotarystien (Hareid RK), slik at ordet Rotary går inn i innbyggernes bevissthet.

2. Nå ut til flere (Expand Our Reach)

Tiltrekke oss nye medlemmer og involvere personer utenfor Rotary

- Øke medlemsmassen
 - Øke mangfold
 - Skape nye veier inn til Rotary
 - Gjøre Rotary mer åpent og tilgjengelig for alle
 - Bygge bevissthet rundt merkevaren Rotary
- a) Fokuserer på åpenhet på alle nivå.
 - b) Øke antall medlemmer med 100 netto i distriktet.
 - c) Øke satsing på opprettelse av nye klubber.
 - d) Øke medlemskapskomiteens budsjett så de kan nå ut til flere klubber.
 - e) Ha med medlemskapskomiteen på guvernørbesøk.

- f) Evaluere og videreutvikle medlemskapskomiteens verktøykasse.
- g) Fokuserer på mangfold. Representerer klubbene mangfoldet i lokalsamfunnet?
- h) Oppfordre klubbene til å invitere til åpne møter og fange opp potensielle nye medlemmer.
- i) Legge til rette for at klubber samarbeider og bli mer synlige for omverdenen.
- j) Hva er Rotary kort fortalt? Lære å fortelle historien om Rotary.
- k) Tilby klubbene hjelp til å oppdatere sine nettsider og sosiale medier, og oppfordre til lik og del.
- l) Synliggjøre aksjoner og donasjoner.
- m) Fokuserer på å være synlige som rotarianere: bruke nål og materiell med logo og bruke det korrekt.

3. Øke medlemmenes engasjement (Enhance Participant Engagement)

Ønske alle velkommen og være verdt folks tid

- Tilby engasjerende og relevant program
 - Tilby muligheter for personlig og profesjonell utvikling
 - Tilby ledertrening (både kursing og praktisk trening)
- a) Sørge for høyt faglig nivå på distriktets samlinger: midttveissamling, PETS, styreseminar og distriktskonferansen.
 - b) Oppfordre klubbene til å samarbeide om program – Inter-Citymøter med gode foredragsholdere og felles sosiale sammenkomster.
 - c) Oppfordre klubbene til å bruke facebook-arrangement for klubbkvelder som lett kan deles videre.
 - d) Oppfordre til at alle presidenter kommer på presidenttreningen PETS.
 - e) Oppfordre til at både president, sekretær og medlemsansvarlig deltar på styreseminar.
 - f) Oppfordre til deltakelse i distriktets komiteer og roller.

4. Øke evnen til endring (Increase Our Ability to Adapt)

Gjøre Rotary relevant i en verden i stadig forandring

- Skape en innovasjonskultur.
 - Prøve ut nye ideer
 - Involvere flere
- a) Stimulere til utvikling og nytenking på alle distriktets samlinger gjennom bruk av *Action Plan*.
 - b) Samle tre – fire klubber i felles guvernørbesøk for å styrke samarbeid og erfaringsutveksling mellom klubbene.
 - c) Stimulere til rekruttering av nye yngre medlemmer.
 - d) Stimulere til og yte hjelp til oppretting av Young-klubber eller Rotaractklubber i større sentra.
 - e) Oppfordre til å skape treffpunkt mellom generasjoner i klubbene.
 - f) Samle innovative ideer fra klubbene i AG-forum.
 - g) Øke den digitale kunnskapen og tryggheten blant klubbene.
 - h) Stimulere til prosjekter som fenger mange.

3. Klubben

Klubbene er Rotary sin grunnmur og Rotarys viktigste ressurs både for å gjøre mer godt i verden og synliggjøre dette arbeidet. Det er her vi skaper engasjement for Rotary lokalt og globalt og realiserer Rotarys formål.



3.1 Klubbens årshjul

Når	Hva	Ansvarlig	Kommentar
Hele året	Ajourhold av medlemsdata (og føring av fremmøtestatistikk)	Sekretær	Gjennomføres kontinuerlig gjennom året
	Rapportere status for klubbens mål og planer	President	Gjennomføres kontinuerlig gjennom året
Januar	Betale kontingent til RI	Kasserer	Frist 31.01 - se faktura
Mars	Delta på <i>PETS</i>	Innkommende president	Obligatorisk deltakelse. Etter søknad kan vikar delta
	Betale kontingent til distriktet	Kasserer	Frist 15.03 - se faktura
Mars/april	Konstituere innkommende styre	Innkommende president	Starte prosessen med å utvikle mål og tiltak for kommende år
	Delta på styreseminar	Innkommende president	Viktig med deltakelse fra innkommende president, kasserer, sekretær, <i>TRF</i> , <i>CICO</i> og komiteledere
Mai	Vedta klubbens mål, planer, budsjett og <i>TRF</i> -bidrag for kommende år. Registreres i <i>rotary.org/My Rotary, Rotary Club Central</i> . Oppnevnt komitéledere og andre roller, og fordel oppgaver. Lag møteplan. Søknad på studier ved <i>Rotary Peace Center</i>	Innkommende styre Studenter/klubb	Frist for mål 31.05 Frist for budsjett 30.06 15 mai
Juni	Rapportere oppnådde mål på <i>rotary.org/My Rotary, Rotary Club Central</i> Presidentskifte	President/sekretær President	Frist 30.06
	Sjekk medlemsregisteret, inn- og utmeldinger	Sekretær/president	Data pr 01.07 er grunnlaget for faktura for medlemskontingent
	Forberede oppstarten til høsten, spesielt datoer og program for de første møtene etter ferien	Innkommende president og styre	Gjennomføres i god tid før klubben eventuelt tar sommerpause
Juli	Betale kontingent til RI	Kasserer	Frist 31.07 - se faktura
September	Delta på distriktskonferansen inkl. årsmøte i distriktet	President og klubbmedlemmer	Obligatorisk for klubben å sende en representant, men ønskelig at klubben er representert med flere deltakere
	Betale kontingent til distriktet	Kasserer	Frist 15.09 - se faktura
Oktober/november	Årsmøte: Valg, regnskap og budsjett	President	Se klubbens vedtekter, frist 31.12
	Søknadsfrist for ungdom på ett års utveksling	Klubben	Frist 5.11.
	Søknadsfrist for distriktsmidler (<i>District Grant-DG</i>)	Klubben	Frist 15.11
Desember	Rapportere inn styret og komitéledere for kommende Rotaryår på <i>rotary.no/medlemsnett</i> . Sjekk medlemsregisteret, inn- og utmeldinger	Sekretær	Frist 31.12 Kontingenten beregnes etter antall medlemmer pr. 01.01 .

3.2 Klubbens president og styre

Klubbledelse

Presidenten leder og motiverer klubben og sørger for at klubbmedlemmene blir satt pris på, blir engasjert og at det utvikles et godt kameratskap. En fullstendig håndbok for prosedyrer (*Manual of Procedures – MOP*) revideres hvert år og ligger på distriktets hjemmeside. Håndboka inneholder blant annet RI sine bestemmelser for hvordan klubber skal drives

På *My Rotary* ligger kurs i klubbledelse, både for presidenter, sekretærer, kasserere, komiteledere, osv. Vi anbefaler klubblederne å gjennomføre disse kursene. Gå inn på klubbens hjemmeside, velg "min side" oppe til høyre og logg inn. Gå deretter til *My Rotary*, scroll ned til *Learning Center* og velg *Club Leadership*.

Klubbens lover og vedtekter

Alle Rotaryklubber er ansvarlige for å utarbeide og ajourføre sine egne vedtekter. Det er viktig at både klubbens nye ledelse/styre og medlemmene er kjent med disse. Klubbens vedtekter skal samsvare med retningslinjene, lov og vedtekter som står i Rotarys «grunnlov»: *Manual of Procedure* i kapittel 5 og 6. Lovtekst kan ikke endres på, mens vedtektene ellers kan tilpasses klubbens drift. Klubben kan få et anbefalt forslag på norsk som klubben kan redigere selv, ved å henvende seg til distriktets lovrådsrepresentant Gunnar Kvalsund:

Epost: kvalsundgunnar@gmail.com

tlf. 92035608.

Klubbens styre

Styret for Rotaryklubben skal minimum bestå av følgende funksjoner:

- **President**
- **Fjorårets president**
- **Neste års president**
- **Sekretær**
- **Kasserer**

I tillegg kan klubben velge antall styremedlemmer etter behov i samsvar med den enkelte klubs vedtekter. Neste års president, President Elect, tiltrer styret ett år før vedkommende skal ta over presidentvervet. Mange klubber ser fordeler ved å ha komitelederne med i styret, særlig leder for programkomiteen og medlemskapskomiteen. Det viktigste er å sette sammen et hensiktsmessig styre som bidrar til at klubben som helhet blir godt ledet. Klubbstyret må være på plass innen 31. desember året før tiltredelsen.



Innkommende presidents oppgaver før 1. juli

1. Før 31.12 skal styret og komiteledere for kommende Rotary år innrapporteres på Rotary.no/medlemsnett slik at aktuell informasjon fra RI når fram til rett person. I tillegg oppnevnes andre klubbroller, som IT-ansvarlig (*Club Internet Communication Officer - CICO*) og klubbansvarlig for ungdomsutveksling (*Club Youth Exchange Officer - CYEO*).
2. Delta på det obligatoriske Presidenttreningseminaret (*President Elect Training Seminar - PETS*) i mars våren før tiltredelse som klubbpresident. Fullført presidenttreningseminar er en forutsetning for å kunne tiltre som president. Hvis det er særskilte grunner til at innkommende president ikke kan delta, kan klubben søke om å få delta med vikar. Innkommende president må da gjennomføre digitalt kurs i klubbledelse på *My Rotary/Learning Center/President Basic* og *President Intermediate*.
Under presidenttreningseminaret gjennomføres første del av distriktets årsmøte. Der blir klubbens kontingent til distriktet fastsatt. (Kontingenter til Norsk Rotaryforum (NORFO) og tidsskriftet Rotary Norden kommer i tillegg.)
3. Delta på styreseminaret i april sammen med påtroppende sekretær, kasserer, IT-ansvarlig (*CICO*), medlemskapsansvarlig samt klubbens ansvarlige for Rotaryfondet *The Rotary Foundation (TRF)* som blir sertifisert på seminaret.
4. Holde det første møtet med styret og komitelederne i god tid før 1. juni det aktuelle året. Mange klubber har gode erfaringer med å ha et fellesmøte med det sittende og det nye styret i løpet av våren.
5. Sammen med sittende styre, ha en gjennomgang av løpende prosjekter, og vurdere hvordan de vil virke inn på programmet for kommende Rotaryår. Evaluere klubbens aktiviteter og fastsette hvilke områder det nye styret vil prioritere.
6. Sammen med det nye styret, utarbeide klubbens handlingsplan basert på *Action Plan* med mål og tiltak for styret og komiteene i god tid før tiltredelse (frist 31. mai)
7. Sammen med sekretæren legge klubbens målsettinger for 2024-25 inn i *Club Central* på [rotary.org/My Rotary](https://rotary.org/MyRotary). Dette er et onlineverktøy utviklet av *Rotary International (RI)* for å hjelpe presidenten og klubbene med å følge opp klubbens mål og planer gjennom Rotaryåret, og er basert på *Action Plan*. Verktøyet brukes også til å følge klubbens utvikling gjennom året og skal sikre kontinuitet over flere år. Dette kan være til god hjelp når neste års mål og planer skal utformes.
Etter tiltredelse er presidenten også ansvarlig for å legge inn fremdriften for oppnåelse av mål og planer gjennom Rotaryåret (siste frist er 31.06.2025).
8. Utarbeide budsjettforslag i samråd med kasserer og øvrige styremedlemmer. Budsjettforslaget legges fram for klubben sammen med klubbens handlingsplan og vedtas før presidentskiftet. Dette blir ofte gjort på årsmøtet slik at man har protokoll over de vedtak man fatter. Husk også eventuell forskuttering av tilskudd til studentutveksling for påfølgende Rotaryår.
9. Lage en møteplan for Rotaryåret.
10. Ved tiltredelse: få bekreftet av sekretæren at klubben er oppdatert på registrering av aktive medlemmer og av kassereren at innbetalinger til RI og distriktet er gjort.

Presidentens oppgaver

1. Overta som president 1.juli. Da får presidenten sine digitale fullmakter fra RI.
2. Planlegge og lede styremøter og klubbmøter. Ved presidentens forfall ledes møter av forrige års president (*Immediate Past President - IPP*) eller en annen av presidentens forgjengere.
3. Følge opp og motivere komitémedlemmene i deres arbeid for å nå de vedtatte målene.
4. Ta ansvar for at klubben har kontroll på økonomien, og at man følger de fastsatte betalings- og rapporteringsfrister.
5. Sørg for at all korrespondanse blir behandlet og besvart innen fastsatte frister.
6. Delta på kurs og møter i regi av distriktet.
7. Forberede og gjennomføre møtet med distriktsguvernøren sammen med assisterende guvernør (AG).
8. Delta i presidentforum, der områdets presidenter møtes under ledelse av AG.
9. Delta på Distriktskonferansen og bidra til god representasjon fra klubben (gjærne med ledsagere).

10. Kontakte AG eller distriktsledelsen hvis klubben har spesielle behov eller utfordringer.
11. Utarbeide klubbens årsmelding og regnskap og ellers forberede avslutningen av presidentåret.
12. Holde årsmøte i klubben innen 31. desember. Her behandles:
 - årsmeldingen og regnskapet for foregående Rotaryår
 - valg av styremedlemmer og komiteledere for kommende Rotaryår
 - valg av president for påfølgende Rotaryår
 - budsjett og strategisk plan for kommende Rotaryår
 - kontingent for kommende Rotaryår
 - vedtektsendringer
 - andre viktige saker som angår klubben og medlemmene.

Sekretær

Sekretæren er en nøkkelperson i klubben og presidentens nærmeste medarbeider. Sekretæren velges gjerne for 2-3 år med mulighet for forlengelse. I god tid før presidenten overtar vervet, er det klokt å rådføre seg med sittende sekretær. Sekretæren gis også opplæring på distriktets årlige styreseminar.

PC er nødvendig for å kunne ivareta sekretærfunksjonen. I tillegg til basisprogrammer som Word, Excel og Power Point er det flere nettsteder sekretæren må håndtere:

- **Medlemsnett** - medlemskartoteket, registrering av styret og komiteer, frammøte, arkiv, etc. (se punkt 3.6. under innloggingsside til medlemsnett, hjemmesider og *My Rotary* og Registrering av data)
- **Club Central** - oppslagsverk og database for å registrere "klubbens mål og planer".
- **Klubbens hjemmeside** - bistå med utlegging av program, nyheter, møtereferater og andre oppfølginger
- **Facebook** - bistå med oppfølging og overvåking av klubbens facebookside og andre sosiale medier.

Sekretærens oppgaver

1. I samarbeid med presidenten skal sekretæren sørge for innkalling og sakliste til styremøter, skrive og sende ut møtereferat og registrere frammøte og gjester.
2. Holde oversikt over oppmerksomheter ved fødselsdager og jubileer i tråd med klubbens rutiner.
3. Sammen med medlemskapskomiteen følge opp medlemmer med lange fravær og oppfordre fadderne til å bidra aktivt.
4. Bruke arkivet på medlemsnett til å lagre årsmeldinger, regnskap, styreferater, komitepapirer og andre viktige klubbdokumenter.
5. Oppdatere medlemsnett med innkommende styre og andre valgte personer - må oppdateres årlig etter klubbens årsmøte.
6. Sende et eksemplar av klubbens årsberetning til NORFOs Landsarkiv. Se oppdatert adresseliste på NORFOs hjemmeside www.rotary.no.
7. Oppdatere Brønnøysundregisteret etter 30.juni med informasjon om nytt styre.
8. Dersom klubben ønsker endringer i noen av *Rotary International (RI)* sine styringsdokumenter (*Manual of Procedure* og *Code of Policy*), må klubben fremme dette for distriktet. Distriktets lovråd Gunnar Kvalsund, tar opp endringsforslag i møter med *RI* sitt lovråd.

Distriktssekretæren og distriktstreneren kan være viktige ressurser som kan hjelpe klubbsekretæren ved behov. Distriktet har også en IT-ansvarlig (*District Internet Communication Officer - DICO*) som kan hjelpe til med problemer med hjemmeside, Medlemsnett, *Club Central* og andre digitale plattformer.



Kasserer

Kassereren velges vanligvis for 2-3 år med mulighet for fornying. Nyttig informasjon for klubbkassereren ligger på NORFOs hjemmeside, www.rotary.no under "Publikasjoner – Økonomihåndbok for klubber" og på *My Rotary* på <https://my.rotary.org/learning-reference/learn-role/treasurer>. Den beste informasjonen kan en ofte få hos den som har hatt vervet tidligere.

Kasserers oppgaver

1. Bidra til å utarbeide budsjett for klubben i samråd med innkommende president og styre. Innkommende president må legge fram budsjettet før nytt Rotaryår begynner. Under behandlingen av budsjettet skal klubbens medlemskontingent for kommende år fastsettes.
2. Innkreve medlemskontingent. Alle medlemmer, inklusive medlemmer som er innvilget permisjon, skal betale kontingent, mens honorære medlemmer er fritatt fra kontingent. Dersom klubben har en satellittklubb, skal også disse medlemmene betale full kontingent. Dette gjelder alle kontingenter - til klubb, distrikt og *Rotary International*.
3. Betale kontingenter og påmeldingsavgifter til kurs og samlinger. Kontingenter til distriktet vedtas på distriktets årsmøte del 1 under presidenttreningen (*PETS*) i mars.
4. Følge opp klubbens økonomi og regnskap og rapportere jevnlig til klubbens president og styre. Rotaryklubbens ordinære aktivitet medfører ikke regnskaps- eller revisjonsplikt etter norsk lov, men Rotarys vedtekter og selvpålagte krav om regnskapsføring og revisjon skal oppfylles.
5. Sørge for revidert regnskap innen gjeldende frister før årsmøtet.

Viktige tidsfrister

- Halvårsavgift til *Rotary International (RI)* betales innen **31. juli og 31. januar** basert på registrerte medlemmer pr 01/01 og 01/07. Halvårsavgiften fastsettes årlig pr. medlem av *RI* og fakturaen sendes til kassereren fra *RI*. Dersom fakturaen ikke blir betalt innen 120 dager, vil klubben kunne bli slettet av *RI*.
- Kontingenten skal betales innen **15. september og 1. mars** til bankkonto 1822.29.90005.
- Kontingent pr. medlem til NORFO fastsettes på vårmøtet i NORFO og kreves inn via distriktet.

3.3 Klubbens komiteer

Informasjon om rollene ligger på <https://my.rotary.org/en/club-committee> Digitale kurs med nyttig informasjon om komiteene finnes på *My Rotary – Learning Center*. Klubben bestemmer selv hvor mange komiteer de ønsker å ha og hvordan de ønsker å fordele oppgavene. I henhold til Rotary skal klubbene ha minimum følgende komiteer:

- **Klubbadministrasjon/Styre**
- **Medlemskap**
- **Kommunikasjon**
- **The Rotary Foundation (TRF)**
- **Serviceprosjekter**

Mange klubber velger å fordele en del av disse oppgavene i egne komiteer, som programkomite, festkomite, osv. I punktene under kommer oppgavene som komiteene må løse.

Klubbadministrasjonskomiteen/Styret

Hovedoppgavene vil blant annet være å sikre et godt og meningsfylt program (foredrag, bedriftsbesøk, samarbeid med andre klubber og organisasjoner) samt å gjennomføre sosiale arrangementer. Klubben kan gjerne samarbeide med naboklubbene om klubbkvelder med felles program og prosjekter. Intercitymøter er med på å stimulere til mer samarbeid mellom klubbene.

Medlemskapskomiteen

Komiteen har en nøkkelrolle både i å rekruttere nye medlemmer og å skape trivsel og engasjement blant eksisterende medlemmer. Det viktigste arbeidet for å rekruttere nye medlemmer foregår i klubbene. Det er derfor viktig at dette arbeidet føles meningsfullt for alle medlemmene, og at man har de best kvalifiserte for denne jobben. Det er dette som gir grunnlag for å beholde medlemmer og rekruttere nye. Det er utarbeidet en verktøykasse for rekruttering av nye medlemmer, se <https://d2305.rotary.no/no/verktoykasse-medlemsverving>

Rotary skal gjenspeile lokalsamfunnet og er avhengig av stadig tilvekst av nye medlemmer for å veie opp for frafallet av eldre og medlemmer som slutter. Det er viktig å tenke nytt og benytte mer utradisjonelle måter for å vekke interessen hos yngre, nye medlemmer, f.eks. opprettelse av alternative klubbmodeller, som satellittklubber. Medlemsvekst er et hovedmål for *RI* og må også være hovedmålet for våre klubber.

Det er viktig å sørge for at nye medlemmer får en fadder for å involvere dem i klubben og fange opp ting som kan hindre at medlemmer slutter. En egen fadderveiledning finnes også i verktøykassa. Distriktets medlemskapskomite bidrar med informasjon og råd dersom klubben ønsker det.

Kommunikasjonskomiteen

Rotary Internationals strategiske plan *Action Plan* er Rotarys vedtatte verktøy for måloppnåelse, også for klubbene. Kommunikasjonskomiteen fokus og arbeid skal særlig bidra inn til de to punktene i den om 1) Øke vår innflytelse og 2) nå ut til flere. Planer og tiltak til komiteen må bidra til den strategiske planen som klubbens president har utarbeidet basert på *Action Plan*. For å kunne nå målene må klubben være aktive på eksterne flater, som egne nettsider, sosiale medier og gjennom lokal presse. Hovedkanalene på sosiale medier er Facebook og Instagram. Disse har noe ulik målgruppe og klubbene bes derfor om å vurdere en eller begge avhengig av hvem de ønsker å nå. Gjennomgående for alle kanaler er at de skal bygge merkevaren Rotary. Retningslinjer for merkevaren, lage egen logo og visuell identitet finner en på *Brand Center* i *My Rotary*.

Det oppfordres til å bygge en kultur der medlemmer gjerne deler og sprer Rotary- stoff på egne kanaler. Godt tiltak for måloppnåelse på punkt 2) i action plan og bidrar til å bygge kjennskap og kunnskap om Rotary.

Komiteens arbeid er også viktig for å rekruttere nye medlemmer. Komiteen skal være en pådriver innad klubben for at nettsidene og sosiale medier har relevant og godt lokalt- og internasjonalt Rotary-innhold.

På distriktets nettsider finner man mal for blant annet kommunikasjonsplan, powerpoint-mal og andre verktøy. Distriktets kommunikasjonskomité kan bistå med råd og hjelp.



Rotaryfondet *The Rotary Foundation* komité (TRF)

Rotaryfondet *The Rotary Foundation* (TRF) er Rotary sin egen hjelpeorganisasjon. TRF er ett av verdens største og beste hjelpefond ifølge Charity navigator, som en organisasjon som vurderer kvaliteten på hjelpeorganisasjoner. <https://www.charitynavigator.org/ein/363245072>

Rotaryfondet (TRF) er en selvstendig organisasjon som er ledet av et eget styre oppnevnt av RI. TRF har også regionale koordinatore og en TRF komite i hvert distrikt. Hver klubb skal ha en TRF-komite ledet av en TRF ansvarlig som må sertifiseres på styreseminaret i april. Det er viktig å gi hjelp og støtte gjennom TRF, både for å styrke fondets hjelpekapasitet og fordi støtte til TRF utløser midler til *District Grants* som klubbene kan søke på til sine lokale prosjekt.

Hovedoppgaven til klubbens TRF-komite er å kartlegge, planlegge, søke om godkjenning og gjennomføre TRF-finansierte prosjekt, både lokale (*District Grants*) og internasjonale (*Global Grants* eller *Disaster Grants*). Distriktets TRF komite står til tjeneste for klubbene. Den sertifiserer klubbene så de kan gjennomføre TRF prosjekt, kurser og støtter klubbene i søknadsprosesser og følger opp aktuelle prosjekt. For sertifisering av klubben, er det obligatorisk at TRF-leder deltar på styreseminaret i april.



Klubbens bidrag til Rotaryfondet, TRF:

- For at Rotary International skal være i stand til å drive sine internasjonale humanitære prosjekt, er RI avhengig av årlige bidrag til TRF fra klubbene og enkeltmedlemmer. RI ønsker at alle medlemmer bidrar med 1000 kroner pr år. Dette går til drift av prosjekter både internasjonalt og nasjonalt. **Distriktet får halvparten tilbake etter tre år og disse midlene går i sin helhet til klubbens lokale og nasjonale prosjekt.** Mange klubber har lagt et budsjettert beløp, f.eks. kr 1000 pr. år eller ca 100 USD pr. medlem inn i kontingenten for klubbene. Dette for å nå distriktets målsetting om bidrag til TRF pr. år.
- **Autotrekk** der medlemmene betaler faste beløp pr. måned, kan også benyttes. Lenke til oppretting av autotrekk finner du her <https://www4.solidus.no/SolidusUser/avtalestraks/35A7B50C-E391-4B93-871E-E5CD9730672C>
- Klubbens mål for TRF skal registreres på Club Central sammen med øvrige mål.

Sjekkliste: klubbens årlige TRF-oppgaver:

- Oppnevne en TRF-komite, med leder og medlemmer
- Delta på distriktets styreseminar om våren - før hvert nytt Rotaryår. Klubbene må være sertifiserte for å kunne søke TRF midler. Vanligvis er det leder av TRF-komiteen som gis denne sertifiseringen.
- Utarbeide årsbudsjett og sette av de midler som klubben vil bruke på TRF, **frist 1.mai.** Dette rapporteres inn i *Club Central Goal Center* som ligger i *My Rotary*.
- Oppfordre medlemmene kan gi egne bidrag til TRF. Informasjon om denne betalingsordningen finnes her <https://www4.solidus.no/SolidusUser/avtalestraks/35A7B50C-E391-4B93-871E-E5CD9730672C>

Les mer om TRF under kapittel 4 "Distriktet".

Serviceprosjektkomiteen

Hovedoppgaven er å bidra med andre prosjekt og oppgaver enn TRF-prosjekt, lokalt og/eller internasjonalt, som klubben ønsker å gjennomføre. Dette kan omfatte Ungdomstjenesten med utvekslingsstudenter, RYLA (*Rotary Youth Leadership Award*) og Ungt entreprenørskap (UE). Komiteen kan også kartlegge behovet for å starte nye klubber i regionen, alternative klubbmodeller som satellittklubber. Andre viktige Rotarytema som Polio-Plus-arrangementer, besøk til og fra andre klubber (*Rotary Friendship Exchange*) osv. hører også inn under denne komiteen.



3.4 Klubbens strategiplan og handlingsplan:

Som nevnt i punkt 2.8 er Rotary Internationals *Action Plan* strategiplanen som både klubbene, distriktet og *RI* skal jobbe etter. Klubbene slipper dermed å utarbeide en egen strategiplan, men utarbeider sine mål basert på punktene i *Action Plan*. Det er disse målene som skal rapporteres inn i *My Rotary/Rotary Club Central*, under [Goal Center](#) (se framgangsmåte i punkt 3.5). Innkommende president har sammen med styret ansvar for å utarbeide klubbens mål som sett under ett utgjør klubbens handlingsplan. For at klubben skal oppnå resultater, må styret involvere komiteene og medlemmene i planarbeidet slik at alle bidrar til at klubben når sine mål. Har klubben behov for hjelp, kontaktes AG for veiledning.

Øke vår innflytelse (Increase our impact)

Hvordan kan vi gjøre mer godt i verden - og synliggjøre dette?

- Utslette polio - og bygge Rotary sitt omdømme
- Fokuserer på programmene og tilbudene våre
- Øke evnen til å oppnå varig og målbar innflytelse

Nå ut til flere (Expand Our Reach)

Tiltrekke oss nye medlemmer og involvere personer utenfor Rotary

- Øke medlemsmassen
- Øke mangfold
- Skape nye veier inn til Rotary
- Gjøre Rotary mer åpent og tilgjengelig for alle
- Bygge bevissthet rundt merkevaren Rotary

Øke medlemmenes engasjement (Enhance Participant Engagement)

Ønske alle velkommen og være verdt folks tid

- Tilby engasjerende og relevant program
- Tilby muligheter for personlig og profesjonell utvikling
- Tilby ledertrening (både kursing og praktisk trening)

Øke evnen til endring (Increase Our Ability to Adapt)

Gjøre Rotary relevant i en verden i stadig forandring

- Skape en innovasjonskultur
- Prøve ut nye ideer
- Involvere flere

Distriktets handlingsplan finner du i punkt 2.9.

3.5 Registrere klubbens målsettinger i Club Central / Goal Center

Alle klubbene skal sette mål for å planlegge hva man vil oppnå i løpet av året, og registrere disse ved avkryssing og tallfesting i *goal center*. Her finner du målene systematisert etter innsatsområdene i *Action Plan*.

Innkommende president er i samarbeid med styret ansvarlig for at målene blir lagt inn, fulgt opp og at måloppnåelse blir registrert i løpet av presidentåret. Innkommende president har ikke skrivetilgang i Goal Center før første juli, men husk at årets sekretær har tilgang.

Klubbens måloppnåelser oppdateres automatisk så lenge klubbens medlemsinformasjon blir oppdatert på medlemsnett. Klubber som setter seg mål og når dem, blir premiert av *Rotary International (Rotary Citations)*. Klubber som i løpet av Rotaryåret når 13 av de 25 målene, mottar denne skriftlige anerkjennelsen fra *RI*-presidenten.

Slik går du fram:

1. Gå inn på klubbens hjemmeside eller Distrikt 2305s hjemmeside <https://d2305.rotary.no/>
2. Velg "Min side" øverst i høyre hjørne og trykk logg inn (du logger da inn på Medlemsnett / Appsco)
3. Trykk på My Rotary, og velg *log in* øverst på høyre side.
4. Gå ned til Rotary Club Central og trykk på dette
5. Helt til venstre ser du en blå meny, finn *Goal Center* og trykk på den. Du får opp en oversikt over mulige mål innenfor de fire satsingsområdene i *Action Plan*
6. Gjennomgå tilgjengelige mål og sett mål (*edit*) for mer enn halvparten av de tilgjengelige målene (eller 51 prosent). Skriv 0 der du ikke setter mål. Husk å lagre (*save*)!
7. Gjennomfør og oppnå disse målene.
8. **Rapporter om du har nådd disse målene i Rotary Club Central før 30. juni 2025.**
9. **Motta diplom og anerkjennelse!**

Noen punkter å huske på:

- *Rotary Citation* registreres kun elektronisk (*Rotary Club Central – Club Goals*).
- Klubber rapporterer fra hele Rotaryåret (**fra 1. juli 2022 til 30. juni 2023**) i *Rotary Citation*.
- For å motta *Rotary Citation* må klubbene være aktive og ha betalt kontingenter for hele Rotary-året.



3.6 Digitale plattformer

- **Medlemsnett** - medlemskartoteket, registrering av styret, komiteer og medlemmer, frammøte, etablering av arkiv for klubben og komiteer med mer.

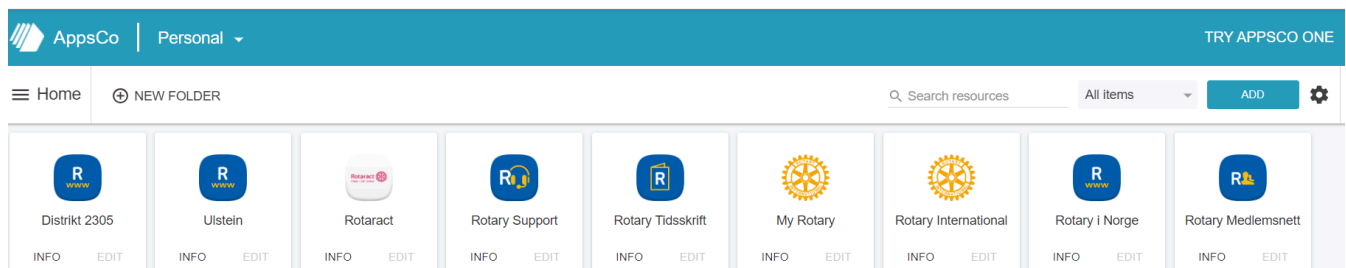
- **Rotary International/My Rotary** - oppslagsverk og database for å registrere klubbens mål og planer, hente ut rapporter, hente informasjon, tilgang til digitale kurs, tilgang til maler fra *Brand Center* etc.
- **Appsco** - Styret og medlemmer må sørge for å opprette konto via www.appsco.com. Dette gjøres fra klubbens eller distriktets hjemmeside. Trykk på ikonet «Min side» øverst til høyre på siden, så kommer du til en ny side, der du logger deg inn på systemene. Første gang må du opprette en personlig konto.
- Som ID bruker du e-postadressen som du er registrert med i Rotary. Passordet lager du selv.

Eksterne kanaler:

- **Klubbens nettside** - Formålet med nettsiden til klubbene er å bygge kjennskapen og kunnskapen om Rotary lokalt.
Alle klubber skal ha en internett- og kommunikasjonsansvarlig, *Club Internet Communication Officer (CICO)*, som har adgang til å redigere hjemmesidene. Samme tilgang bør gis til leder i klubbens kommunikasjonskomite. CICO kan gi inntil tre klubbmedlemmer tilgang til å redigere klubbens hjemmeside ved å registrere dem i rollen som Web Editor på Medlemsnett.
- **Sosiale medier** - for eksempel Facebook eller Instagram. Formålet er å nå ut til lokalsamfunnet med godt Rotary-stoff, vise aktivitetene til klubben og bygge kjennskap og kunnskap om klubben, prosjekter og Rotary International.
Kontoene på sosiale medier bør være aktive og oppdateres jevnlig med stoff. Kommunikasjonskomiteen styrer kontoen og gir tilgang til de som trenger det. Det kan også være fra andre komiteer, eksempelvis komiteledere. Det bør oppfordres til at medlemmene deler innhold som de synes er relevante. Det er også mulig å lage lukkede grupper på Facebook for klubbens medlemmer for å ha en intern kanal å dele.

Innloggingsside til Medlemsnett, Hjemmesider og My Rotary

1. Gå inn via <https://d2305.rotary.no/> eller klubbens hjemmeside og trykk på «Min side» (øverst til høyre). Du kommer da inn på www.appsco.com
2. Sett inn din adresse og passord. Lagre om du ønsker det.



3. Nå er du kommet til følgende oversikt over Rotarys nettsider:

Distrikt 2305 er distriktets hjemmeside.

Under **Rotary Tidsskrift** ligger alle utgaver av tidsskriftet Rotary Norden.

På **Rotary Medlemsnett** registrerer du all klubbinformasjon.

På **My Rotary** må du registrere deg for å få tilgang til blant annet Club Central, hvor klubbens målsettinger skal registreres. Første gang trykker du på *Register* og deretter *Create Account*. Følg instruksene. Neste gang går du rett inn på *Sign in*. Det er ønskelig at så mange som mulig av medlemmene registrerer seg i *My Rotary*, slik at de kan øke sin kunnskap og holde seg oppdatert på informasjon fra Rotary.

Registrering av data

Medlemsnett er sekretæren sitt verktøy for å legge inn personer som medlemmer og registrere klubbroller.

Etter at registreringen er gjort, blir dataene synkronisert med RI sin medlemsdatabase. Medlemsinformasjon eller roller skal **aldri** registreres på My Rotary. Det er ingen synkronisering fra RI tilbake til Medlemsnett, og registrering i My Rotary vil skape feil i systemet. Når sekretæren er registrert som sekretær i klubben, får hen skrivetilgang på

medlemsnett. Hen skal også ha tilsvarende konto på *MyRotary/Club Central*. Alt dette blir gjennomgått på styreseminaret.

Sekretæren må gjøre seg kjent med klubbens lover og vedtekter, og er spesielt ansvarlig for å:

- Fortløpende registrere medlemsendringer, inn- og utmeldinger, adresseendringer osv. på medlemsnett.
 - Kontrollere jevnlig at alle medlemmenes e-postadresser er korrekte og gjøre nødvendige endringer fortløpende på Medlemsnett. Medlemsoversikt (matrikkel) for alle Rotarymedlemmer i Norge finnes på: Medlemsnett/Distrikt/Handlinger/Matrikkel. Her finnes også liste over alle klubbene.
 - Neste års styre skal registreres i Medlemsnett innen 31. **desember**.

Sekretæren skal registrere følgende roller:

- President - *Club President*
- Sekretær - *Club Secretary*
- Kasserer - *Club Treasurer*
- Ungdomsansvarlig - *Club Youth Exchange Officer (CYEO)*
- TRF-ansvarlig - *Club Rotary Foundation Chair (CRFC)*
- Medlemsskapsansvarlig - *Club Membership Chair*
- PR- og omdømmeansvarlig - *Club PR*
- IT- og kommunikasjonsansvarlig - *Club Internet Communication Officer (CICO)*
- Forrige års president - *Past President*
- Innkommende president - *President Elect* og Nettsideansvarlig
- *Web editor*.

Rollen som administrasjonssekretær - *Club Executive Secretary* er også mulig å registrere. Rolle innehaver får relevant digital tilgang og informasjon fra Rotary.

3.7 Klubbens møter med distriktet

Presidenttreningen PETS (*President Elect Training Seminar*)

PETS holdes over to dager i mars, og er en obligatorisk opplæring for innkommende presidenter i klubbene. Guvernøren er pålagt å sørge for at samtlige gjennomfører opplæringen før de tiltrer som president i sin klubb, og dette gjelder også for de som har vært president tidligere. Formålet med PETS er å motivere og forberede innkommende presidenter på rollen og ansvaret som leder av en Rotaryklubb og formidle kunnskap om Rotary International og distrikt 2305 sine satsningsområder og målsettinger for kommende Rotaryår.

Styreseminar (*DTA – District Training Assembly*)

Distriktet arrangerer hvert år (april/mai) et dagsseminar for medlemmer av klubbstyrene og komiteledere. Styreseminaret er ikke obligatorisk, men et viktig tilbud om opplæring for klubbens mest sentrale tillitsvalgte. Programmet består av en felles del, med påfølgende fagseminarer for presidenter, sekretærer, kasserere, medlemsansvarlige, CICO-er, PR/kommunikasjonsansvarlige, ledere for ungdomsutveksling og TRF-ansvarlige. TRF-ansvarlige må sertifiseres på styreseminaret.

Distriktskonferansen

Distriktskonferansen er Rotaryårets faglige og sosiale høydepunkt. Alle Rotarymedlemmer i distriktet inviteres til å delta på konferansen med følge. Klubbene er pålagt å sende minst en representant, helst presidenten, da det holdes både årsmøte del 2 og presidentforum. Konferansen gir kunnskapspåfyll og inspirasjon og er en arena for nettverksbygging, erfaringsutveksling og utvikling av kameratskap. Målet er å takke deltakerne for innsatsen, og motivere til videre arbeid for en bedre verden gjennom Rotary.

På distriktskonferansen deltar en representant fra Rotary International, en nordisk og en norsk distriktsguvernør. Konferansen styrker rotarianernes visjon av Rotary som en verdensomspennende organisasjon som strekker seg langt ut over klubbnivå. På distriktskonferansen viser klubbene fram sine prosjekter i Vennskapets Hus for å

inspirere til flere lokale, nasjonale og internasjonale prosjekter. Egen invitasjon om deltagelse på Vennekapets Hus blir sendt til klubbene i god tid før konferansen.

Besøk av Distriktsguvernør

Ifølge *Rotary International* skal distriktsguvernøren tilby besøk til klubbene i distriktet. *RI* oppfordrer til fellesmøter og digitale møter. Plan for besøk gjennomgås under PETS, og endelig oversikt sendes klubbene i ettertid. AG-ene deltar på besøkene sammen med Distriktsguvernøren.

For å styrke nettverket mellom klubbene og stimulere til samarbeid, fellesprosjekter og ideutveksling, inviterer vi til fellesmøter for nærliggende klubber i AG-områdene. For at Rotarianerne skal bli inspirert og lære av hverandre, oppfordres **alle** medlemmene i klubbene til å delta på hele møtet.

I første del av møtet presenterer presidentene sin klubb med styrestruktur og komiteer. Viktige tema er klubbens prosjekter, planer og målsettinger for året. Hva gjør klubben for å ta vare på eksisterende medlemmer og for å verve nye? Hvilke muligheter og utfordringer har klubben? Hva ønsker klubben at Distriktsguvernøren, distriktsledelsen og Assisterende guvernør (AG) skal bidra med innenfor de ulike arbeidsområdene?

I andre del av møtet presenterer Distriktsguvernøren seg selv, *RI*-president Stephanie Urchick og hennes fokus for året. Distriktsguvernøren legger fram Rotarys *Action Plan* som skal gjøre Rotary aktuell også for framtida. Videre presenteres distriktsledelsens fokus, oppgaver og tilbud til klubbene.

Opplegg for møtene:

- Flere klubber møter samtidig
- Alle medlemmer er invitert
- Presidenten / styret presenterer sin klubb
- DG presenterer årets fokus fra *RI*s president og distriktets prioriteringer
- Måltid med sosialt samvær - der det passer i møtet

Møter med assisterende guvernør (AG): Presidentforum

AGene er guvernørens viktigste ressurs i kontakten med den enkelte klubb. I vårt distrikt har vi 8 AG-områder. For å stimulere til samarbeid, læring og erfaringsutveksling mellom klubbene i AG-området, arrangerer AG presidentforum, som er et felles samarbeidsorgan for presidentene og klubbene i AG-distriktet.

AG koordinerer arbeidet i de respektive presidentfora. Det skal avholdes minimum 4 møter i Presidentforum i løpet av Rotaryåret. To av møtene er obligatoriske, ett tilknyttet PETS og ett under distriktskonferansen. Dagsorden for de obligatoriske møtene settes av AG-ene i samråd med distriktsguvernøren. Møter i Presidentforum holdes ellers etter behov. Distriktsguvernøren oppfordrer i tillegg til å invitere innkommende presidenter og andre styremedlemmer. Spesielt er dette viktig mot slutten av Rotaryåret for å sikre erfaringsoverføring. Dagsorden på disse møtene settes av AG og klubbene i fellesskap.

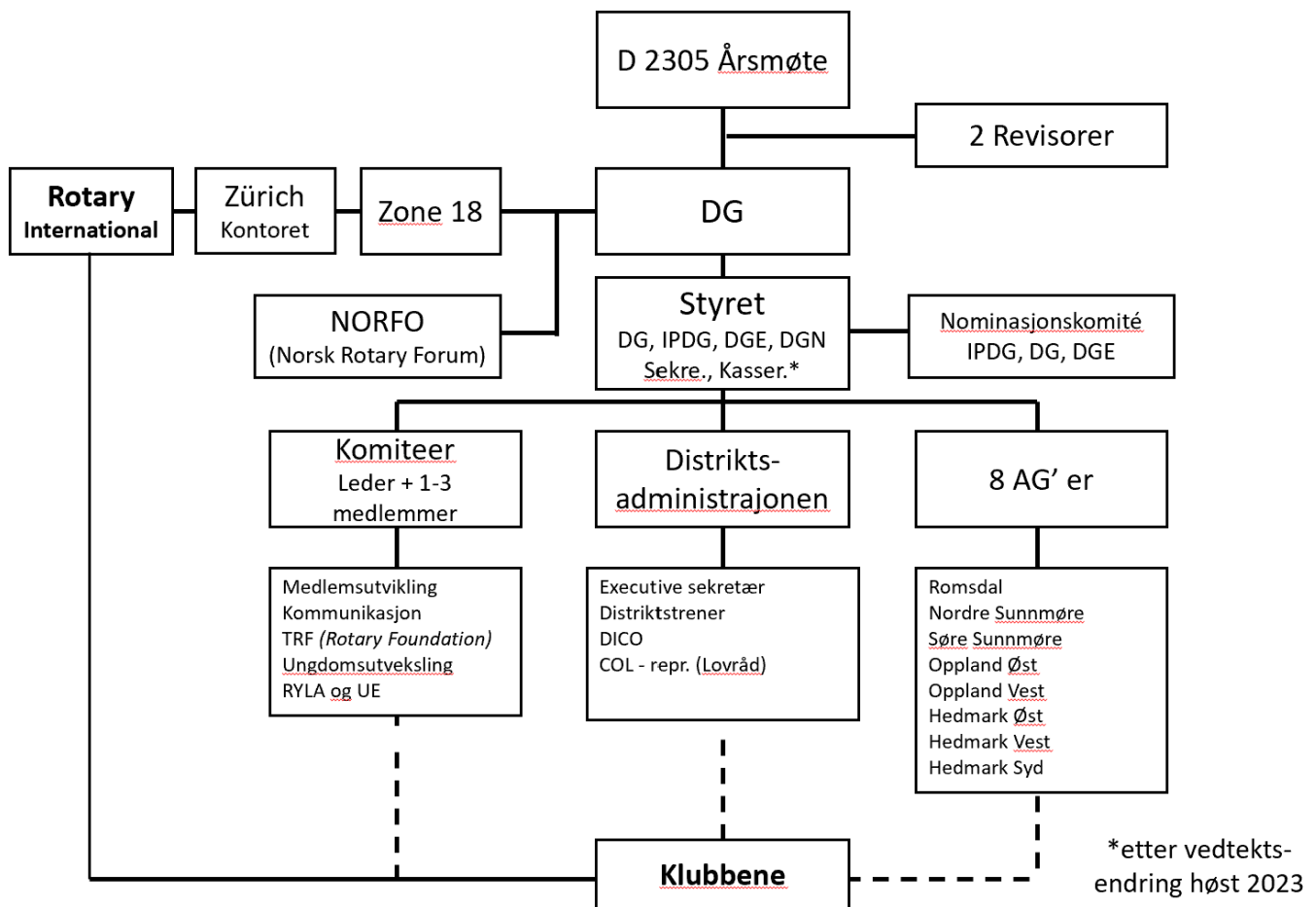
Distriktet har gode erfaringer med at to AG-områder inviterer til felles presidentforum med fokus på et felles tema en eller to ganger i løpet av året. På slike fellesmøter kan ressurspersoner fra distriktsorganisasjonen delta. Er for eksempel temaet medlemsverving, kan en representant fra distriktets medlemskapskomite delta.

4 Distriktet

Distriktet ledes av guvernøren, som velges for ett år og er *RI* Presidentens representant i distriktet. Når en person har blitt nominert som distriktsguvernør i januar, kan hen delta som observatør på styremøtene. Hen inngår i styret når hen blir innkommende guvernør (*District Governor elect - DGE*) og sitter i styret i tre år som guvernør og

fjorårets guvernør (*Immedeate Past Governor - IPDG*). I styret sitter også distriktskasserer og sekretær, som begge blir valgt for tre år.

4.1 Organisasjonskart for distriktet



4.2 Distriktets støtte og hjelp til klubbene

Distriktsorganisasjonen består av styret, distriktsadministrasjonen, de 8 AGene og de fem komiteene.

Medlemmene i distriktsorganisasjonen har ansvar for distriktets aktivitetsområder og tilbyr hjelp innenfor følgende områder:

- Gjennom AGene veilede klubbene og arrangere presidentforum for erfaringsutveksling og fremming av samarbeid mellom klubbene.
- Formidle informasjon fra Rotary International (RI) og Rotaryfondet (TRF)
- Gi opplæring til presidenter og klubbtilitsvalgte
- Sertifisere klubber for Rotaryfondet (TRF) og ungdomsutveksling
- Støtte og motivere klubbene i arbeidet med medlemsrekruttering, stifting av nye klubber og oppretting av nye klubbmodeller, f.eks. satellittklubber
- Gi opplæring og støtte til klubbene i bruk av Rotarys nettbaserte verktøy (Medlemsnett, My Rotary, Club Central, Learning Center, m.v.)
- Gi råd til klubber som planlegger lokale og internasjonale prosjekter, gjerne i samarbeid med andre klubber
- Bistå klubbene på områdene: Ungdomsutveksling og sommerleir (*Summer Camps*)
- Støtte opp om RYLA og arbeid med Ungt entreprenørskap

Klubbene oppfordres til å ta kontakt etter behov.

4.3 Distriktsadministrasjonen

Distriktsadministrasjonen kan støtte klubbene ved behov. Administrasjonen består av følgende roller med hovedoppgaver:

- **Executive Secretary** – støtter guvernøren
- **Distriktstrener** – støtter guvernøren med gode opplæringsprogram for klubbene og evalueringsprogram
- **DICO** – støtter distriktet med nettløsninger samt er en ressurs for klubbenes CICO
- **Lovrådsrepresentant** – samler innspill til forslag om lovendringer og frembringer disse ovenfor *RI*

Lovrådet er Rotarys øverste besluttsende organ, og består av en representant fra hvert av de 542 distriktene. Klubber og distrikter kan foreslå endring av lover og resolusjoner. For at forslag til endringer skal bli godkjent for behandling, må de utformes på en korrekt måte. Du finner mer informasjon om dette temaet på distriktets hjemmeside, eller ved å kontakte distriktets valgte lovrådsrepresentant.

4.4 Distriktets komiteer

Komite for medlemsutvikling, mangfold og nye klubber

Komiteen har utviklet en verktøykasse for medlemsverving som finnes på distriktets hjemmeside d2305.rotary.no/no/verktoykasse-medlemsverving. Medlemskapskomiteen skal bistå den enkelte klubb i arbeidet med medlemsutvikling.

Stikkord er:

- Rådgivning og trening
- Inspirere både til verving og ideer for å beholde eksisterende medlemmer
- Gi råd om nye klubbmodeller
 - Satelittklubber med utspring i eksisterende klubber (fadder-klubber)
 - Internasjonale klubber (som har møter på andre språk)
 - Temafokuserte klubber
 - Et eksempel er Rotary Young for de yngste, ref. Ålesund RK
 - Rotaract en klubb med medlemmer i alderen 18-30 år og de får redusert medlemskontingent
 - Alternative klubber med utspring i lokale forhold
 - Bidra til re-etablering av gamle klubber
 - Nettbaserte klubber (Teams, Zoom)
 - Passportklubb (for de som møtes sjeldnere)
 - Bedriftsclubber
 - Alumnibasert klubb; for personer som har deltatt på et av Rotarys ungdomsprogrammer (utvekslingsstudert, RYLA osv)

Motivasjon:

- Samle personer som har spesifikke fellesinteresser, gjerne yngre medlemmer.
- Skape en arena for fellesskap og idéutveksling innen bestemte interessefelt.
- Skape et forum for lederutvikling og nettverksbygging for tidligere RYLA deltakere.
- Skape et forum og fellesskap for tidligere utvekslingsstudenter.

Distriktskomiteens og moderklubbens rolle

- Bidra til felles aktiviteter/prosjekt
- Opplæring
- Tilrettelegging
- Invitere lederen av satelittklubben til å delta på styremøtene i sponsorklubben.

Hint :

Videoen «Hvordan starte en satelittklubb?» utarbeidet av Stavern RK, den første satelittklubben i Norge.

Komitéens medlemmer:

Rolle	Navn	Klubb	Tlf	E-post
Komitéleder	Oscar Høvik	Hamar Vest	930 30 479	oscar@hamarvestrotaryklubb.onmicrosoft.com
Medlem	Hege Karete Hamre	Volda RK	416 28 339	hegekarete.hamre@sbm.no
Young representant	Rolf P. Skarsvåg	Ålesund Rotary Young	918 88 063	rolf-petter@hotmail.com

Kommunikasjonskomiteen

Informasjon og kommunikasjon med omgivelsene er viktig for vår profilering og for omgivelsenes oppfatning av klubben spesielt og generelt. Vi ønsker å utvikle Rotary og skape attraktivitet for å rekruttere nye medlemmer, og vi må derfor kontinuerlig fortelle om Rotary er og hva vi står for, hva vi er opptatt av og jobber for – lokalt, nasjonalt og internasjonalt. Spesielt viktig for klubbene er å styrke merkevaren og omdømmet til Rotary lokalt.



Rotary
hva

Distriktets kommunikasjonskomité skal bistå klubbene i dette arbeidet og legge til rette for at klubbene kan finne oppdatert Rotary-stoff som de kan gjenbruke i egne kanaler som klubbens nettside og sosiale medier. Dette vil særlig ha fokus på punktene en og to i Rotary International strategiske plan *Action Plan*: 1) Øke vår innflytelse og 2) nå ut til flere.

Rotary merkevare og visuelle identitet skal benyttes. Alt en trenger å vite om denne, samt materiell som logoer, bilder, videoer og ulike maler, finner dere på «Brand Center» på *RI* sin hjemmeside.

Distriktet har følgende kanaler som gir oppdatert og relevant informasjon og innhold som klubbene kan gjenbruke;

- Nettsiden: Rotary-stoff, maler (blant annet kommunikasjonsplan etc), info om digitale verktøy ([Hjem | NORFO \(rotary.no\)](#))
- Facebook: Rotary-stoff, info om hva som skjer i distriktet og Rotary internasjonalt ("Rotary District 2305")
- Instagram. Dette vil være distriktets guvernør sin kanal for å nå ut til klubbene og omgivelsene.

Alle kanalene har klubbene som hovedmålgruppe og omgivelsene som sekundærgruppe.

Kommunikasjon vil være et tema på distriktets styreseminar og klubbens leder for kommunikasjonskomiteen bør delta på dette seminaret. Distriktets kommunikasjonsansvarlige holder gjerne nettbaserte kurs en-til-en, eller for klubbene i et AG-område. Komiteen kan også komme på klubbetok for å bistå klubbene om det er ønskelig.

Komitéens medlemmer:

Rolle	Navn	Klubb	Tlf	E-post
Komitéleder	Tor Odd Silset	Gjøvik RK	993 28 582	toroddsilset@gmail.com
Medlem	Max Kipperberg	Ålesund Young	92158063	max.kipperberg@gmail.com
Medlem	Torunn Elle	Vinger RK	901 22 957	torunn.elle@gmail.com
Medlem	Anne Gry Eilertsen	Hareid RK	90196171	eilertsenannegry@gmail.com

Komite for Rotaryfondet – The Rotary Foundation - TRF

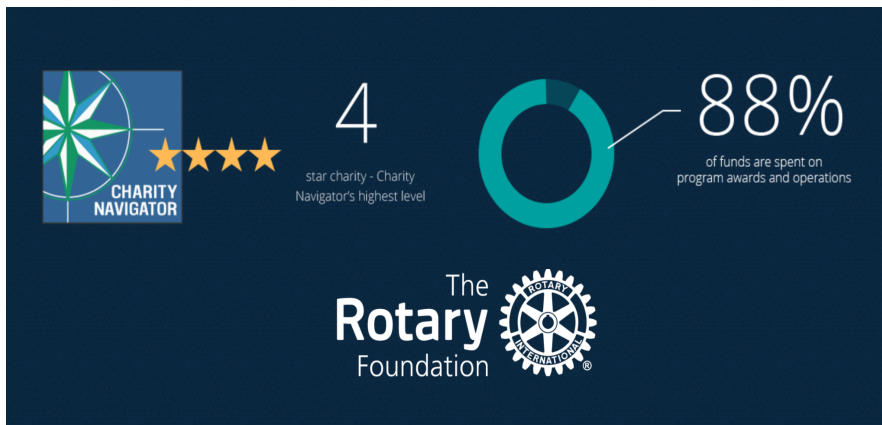
Rotaryfondet *The Rotary Foundation (TRF)* er Rotary sin egen hjelpeorganisasjon, som ble etablert allerede i 1917. Stiftelsen ledes av et styre oppnevnt av *RI*, og er en *non-profit* organisasjon som utelukkende får frivillige bidrag fra rotarianere og venner av TRF som deler stiftelsens visjon om en bedre verden. Fondet har per desember 2023 delt

ut fire milliarder USD og har hjulpet millioner av mennesker. I følge *Charity navigator*, som vurderer kvaliteten på hjelpeorganisasjoner, er TRF et av verdens største og beste hjelpefond. På grunn av den høye graden av frivillighet, går hele 88% av summen direkte til prosjektene. For å styrke TRF, er det viktig å gi støtte via TRF.

Her kan du lese mer om TRF:

<https://www.rotary.org/en/about-rotary/rotary-foundation>

<https://www.rotary.org/en/why-rotary-best-steward-your-money>



Formålet med Rotaryfondet er å støtte rotarianerne i arbeidet med å gjøre mer godt i verden gjennom å gi støtte til prosjekt innenfor Rotarys 7 fokusområder:

1. Fredsbygging og konfliktforebygging
2. Sykdomsforebygging og behandling
3. Vann, sanitær og hygiene
4. Mødre- og barnehelse
5. Grunnleggende utdanning og leseferdigheter
6. Samfunnsøkonomisk utvikling
7. Miljøvern

Bidrag fra Rotaryklubbene

Bidrag kan gis til fem ulike formål:

- *Annual Fund (AF)* som finansierer *Distrikt Grant (DG)*, *Global Grants (GG)* og *World Fund*
- *Endowment Fund (EF)* der pengene forvaltes i fond og avkastning, brukes til prosjekt.
- *Rotary Peace Fund* som finansierer ca. 80 studenter årlig ved universiteter rundt om i verden
- *Polio Plus* som går til bekjempelse av Polio
- *Disaster Grants* som blir opprettet raskt når det skjer katastrofer. Krigsutbruddet i Ukraina og jordskjelvet i Tyrkia er eksempler på etablering av Disaster Grants.



Polio Pluss

Rotary International har siden 1985 hatt prosjektet Polio Pluss som sitt hovedprosjekt. Sidan 1998 har tallet på poliotilfeller gått ned med 99,9%, og to av de tre poliovirusene er nå utrydda. I dag finnes polio kun i grensetraktene mellom Afghanistan og Pakistan. Polio er ekstremt smittomt, og med dagens reisemønster kan viruset lett spre seg til andre land. Barn i Norge og de fleste vestlige land er i dag ikke vaksinert mot polio, og det er derfor viktig å intensivere arbeidet med å utrydde viruset. Bill and Melinda Gates Foundation doubler beløpet som Rotary samler inn til Polio Pluss.

Plussen i polio pluss står for forebygging også av andre farlige sykdommer. I 2020 ga Rotary 20 millioner dollar til utvikling av Covid-19 vaksiner.

For innbetaling til Polio Pluss m/skattefradrag brukes kontonummer: 5082.06.72736.

Verdens poliodag markeres på FN-dagen 24. oktober.

Du kan følge med på poliosituasjonen i sanntid på <https://www.endpolio.org/>



Informasjon om TRF finner du på:

- Distrikt 2305s hjemmeside <https://d2305.rotary.no/> under fanen "TRF og fond"
- Informasjon om *Global Grants* finner du også på distriktets hjemmeside, og på *My Rotary* <https://www.rotary.org/en/about-rotary/rotary-foundation>
- Opplæringsprogram på *My Rotary, Learning & Reference* <https://learn.rotary.org/members/learn/catalog>
- *Guide to Global Grants* ligger på *My Rotary, Learning & Reference, Document center* under <https://my.rotary.org/en/learning-reference/document-center>

Paul Harris Fellow Recognition (PHF)

Rotary innstiftet PHF for å kunne gi en hedersbevisning til klubbkamerater eller ikke-rotarianere for samfunnsgagnlig innsats. Poengene for å kunne gi en slik hedersbevisning opptjenes gjennom klubbens donasjoner til TRF.

Informasjon om *Paul Harris Fellow Recognition* finner du på Distrikt 2305s hjemmeside <https://d2305.rotary.no/> under fanen "TRF og fond".

TRF-komit 

Rolle	Navn	Klubb	Tlf	E-post
TRF-leder	Vigdis Osbak	Avarheim RK	928 86 241	vosbak@hotmail.com
Medlem	Gunnar Kvalsund	Giske RK	920 35 608	kvalsundgunnar@gmail.com
Medlem	Kjetil Dalheim	Raufoss RK	414 79 119	kjetil@dalheim.no
Medlem DGE	Morten Mo	Hamar	400 97727	morten1958@gmail.com

Komite for ungdomsutveksling

Skal markedsf re, administrere og legge til rette for alle former for ungdomsutveksling i distriktet.

Ungdomstjenesten, *Youth service*, er fellesbegrepet p  en rekke program innenfor Rotarys arbeid for og sammen med ungdom.

Ungdomsutvekslingen er en del av Rotarys viktige internasjonale tjeneste, og har som m l   fremme forst else mellom ulike land og kulturer. I Norge har vi f lgende tilbud:

- 1  rs utveksling – skolegang p  *High School/videreg ende skole*.
- sommerleirer i inn- og utland (*Short Term Exchange Program – camps*).
- Georgiastipendet – ett  rs studie i USA
- New Generations Service Exchange - fleksibel utveksling som har et sterkt faglig eller humanit ert fokus. Fra 18-30  r. Opp til 6 mnd varighet.



Oppgavene er

- Å motivere klubbene til deltakelse i programmene
- Gi råd og hjelp til klubbene som deltar, og bistå klubbene ved utvelgelse av studenter
- Arrangere ambassadørsamling og sørge for sertifisering av rådgivere i klubbene (1-års utvekslinger)
- Sørge for kvalitetssikring av vertsfamiliene
- Å følge opp både *inbounds* (ungdommersom kommer inn til Norge) og *outbounds* (norske ungdommer som reiser til utlandet) gjennom året. Herunder kommer søknadsprosess, informasjon, oppfølging, veiledning og støtte.
- Å delta i multidistriktet (NORFO-ungdomdutveksling) sine aktiviteter gjennom året
- Delta med studentene i 1-års utvekslingen under distriktskonferansen
- Samarbeide med NORFO og legge til rette for *short term*, *long term* og bistå med informasjon om Georgia-stipendet.

Mer informasjon om ungdomsutvekslingen finner du på www.rye.rotary.no. Ta ellers gjerne kontakt med medlemmene i komiteen nedenfor.

Komiteens medlemmer:

Rolle	Navn	Klubb	Tlf	E-post
Leder	Elina Tomren	Vestnes RK	413 70 308	rotaryelina@gmail.com
Medlem	Anja Michaelis	Vestnes RK	480 38 040	anja.michaelis@web.de

Komite for RYLA (Rotary Youth Leadership Award) lederseminar for ungdom

RYLA har vært et offisielt Rotaryprogram siden 1971. Seminaret går over 2-3 dager. Lederskap er et av Rotarys kjerneverdier. Målsettingen med RYLA er å gi unge mennesker og fremtidens ledere impulser og ideer til godt lederskap innen organisasjonsliv, næringsliv og forvaltning. Aldersgruppen er hovedsakelig 18-30 år, men dette kan variere.



Seminaret har faglige foredrag og gruppearbeid som tar opp aktuelle problemstillinger innenfor ledelse og etikk i arbeidslivet. Programmet består av forelesninger av høyt kvalifiserte personer og vekselvirkning mellom plenums- og gruppediskusjoner. Erfarne ledere deler sine erfaringer med deltakerne.

Seminaret gir også mulighet for å bli bedre kjent med Rotary og mulighetene for medlemskap. Det er Rotaryklubbene som sender deltakere til RYLA, men også arbeidsgivere i næringslivet og i offentlig sektor, som da betaler deltakeravgiften. Kurset skal være gratis for deltakerne. En viktig del av seminaret er å bli kjent med andre unge med interesse og kunnskap om ledelse, utveksle erfaringer og bygge gode nettverk. Deltakerne kan etter kurset etablere en satellittklubb som har fokus på lederutvikling. RYLA arrangeres i Ålesund og på Gjøvik.

Rolle	Navn	Klubb	Tlf	E-post
Leder	Torbjørn Skogsrød	Hunn/Gjøvik RK	918 10 799	torbjorn.skogsrod@hig.no
Medlem	Rolf Klock	Aalesund RK	905 37 898	rolf.klock@capricorn.no

Ungt Entreprenørskap (UE)

Noen Rotaryklubber har tradisjon for å stille mentorer for Ungt Entreprenørskap. Dette kan være en flott arena for medlemsverving gjennom å gjøre mer godt på jord og være synlig i lokalsamfunnet.

4.5 Assisterende guvernører

Assisterende guvernører (AG) er guvernørens viktigste ressurs i kontakten med den enkelte klubb. De har en viktig rolle i å etablere og opprettholde kontakten mellom klubbene og distriktsguvernøren (DG) samt den øvrige distriktsledelsen. Assisterende guvernører utpekes av distriktsguvernøren i samråd med DGE og DGN. Funksjonstiden vil normalt være 3 år, men kortere og lengre tid kan avtales.

Møter med assisterende guvernør - presidentforum

Presidentforum er et felles samarbeidsorgan for presidenter/klubber innenfor et nærmere definert geografisk område. I vårt distrikt har vi åtte AGområder. Formålet er å stimulere til samarbeid, læring og erfaringsutveksling mellom klubbene i AGområdet.

AG koordinerer arbeidet i sitt presidentforum. Normalt skal det holdes fire møter i presidentforum i løpet av Rotaryåret. To av møtene er obligatoriske: ett under PETS og ett under distriktskonferansen. Dagsorden for de obligatoriske møtene settes av AG-ene i samråd med DG. Møter i presidentforum holdes ellers etter behov. Dagsorden på disse settes av AG og klubbene i fellesskap.

AGs ansvar

- AG bistår guvernøren i kontakt med klubbene.
- AG rapporterer direkte til den sittende guvernøren.
- AG leder og koordinerer arbeidet i presidentforum. I samråd med presidentene, sørger AG for møtested, innkalling, dagsorden og møtereferat. Møtereferatet sendes DG.
- AG-funksjonen kan eventuelt kombineres med ansvaret for et spesielt arbeidsområde innenfor distriktet.
- Være DG's og distriktets representanter overfor tildelte klubber, gi støtte og råd.
- Holde jevnlig kontakt med klubbene gjennom presidentene i tildelte rutinesaker, saker innenfor konkrete arbeidsområder, eller i spesielle saker etter anmodning fra DG.
- Inspirere klubben til å tenke nytt og til å forankre sine mål og handlingsplaner i *RI* sine mål (*Action Plan*)
- Holde kontakt med klubbene ved besøk, pr. telefon, videokonferanse eller e-post.
- Holde DG orientert om spesielle saker fra sine klubber.
- Motivere klubbmedlemmene til å delta på distriktskonferansen, opplæringstilbud/kurs og møter i distriktets regi.
- Samordne klubbenes behov for kontakt med komiteledere og andre distriktsmedarbeidere.

AGenes klubber

AG-område	AG	Klubber	
Romsdal	Solveig Watn	Fræna, Midsund, Molde, Vestnes (4)	solwatn@gmail.com
Nordre Sunnmøre	Arnold Rørstad	Aalesund, Aalesund Øst, Brattvåg, Giske, Spjelkavik, Sula, Ørskog (7)	arnold.rorstad@gmail.com

Søre Sunnmøre		Hareid, Ulstein, Herøy, Ørsta, Volda, Sykkylven, Stranda, (7)	
Oppland Øst	Arild J. Evensen	Gjøvik, Hunn/Gjøvik, Lillehammer, Mesna, Raufoss, Ringebu, Østre Toten (7)	arild.j.evensen@gmail.com
Oppland Vest	Åsta Marie Tvedt	Hadeland, Hadeland Syd, Jevnaker, Land, Sør-Valdres, Valdres, Øystre Slidre (7)	amtvedt@hebb.no
Hedmark Øst	Torunn Hanestad	Alvarheim, Alvdal, Elverum, Løten, Tynset (5)	torunnhanestad@gmail.com
Hedmark Vest	Arne Fredheim	Brumunddal, Hamar, Hamar Vest, Moelv, Ottestad, Stange (6)	fredheimarne@hotmail.com
Hedmark Syd	Dagny Sjaatil	Eda-Eidskog, Flisa, Grue, Kongsvinger, Nord-Odal, Odal, Vinger (7)	dagny.sjaatil@outlook.com

4.5 Samarbeids- og koordineringsoppgaver i distriktet

Rotary er en stor, internasjonal organisasjon med mange organer. Distriktene har representasjon i enkelte av disse. På flere områder er det også behov for samarbeid og koordinering innenfor og mellom de ulike nivåene i organisasjonen. Distrikt 2305 har forpliktelser til å bidra aktivt i dette samarbeidet.

4.6 Norsk Rotary Forum (NORFO)

Norsk Rotary Forum (NORFO) er et samarbeids- og koordineringsorgan som tar seg av fellesoppgaver for de 6 norske Rotarydistriktene. NORFO har ingen beslutningsmyndighet overfor distriktene. Styret består av de seks norske DG-ene. I tillegg har NORFO et arbeidsutvalg, og komiteer som står for driften. Dette er NORFOs hovedoppgaver:

- Drifte nettløsningen til distrikt og klubber (Medlemsnett)
- Koordinere arbeidet med ungdomsutveksling; 1-års og sommerleirer
- Gi opplæring og lederutvikling av distriktstillitsvalgte på nasjonalt nivå

NORFO blir av og til omtalt som "Multidistrikt". Mer informasjon finner du på Norfos hjemmeside; www.rotary.no.



4.7 Rotary Norden

Bladet beskriver Rotarys aktiviteter i de nordiske landene. Alle medlemmer får bladet (lenke) tilsendt elektronisk. Distriktet krever inn avgiften fra klubbene for bladet som betales videre til Rotary Norden. På <https://epaper.hansaprint.fi/rotary/rotarynorden.html> finner du lenke til alle bladene til Rotary Norden for elektronisk lesing. Bladet kommer ut seks ganger per år.

5 Vedlegg

Nyttige dokumenter på nettet

På distriktets hjemmeside <https://d2305.rotary.no/> under fanen “Styrende dokumenter” og “klubbinfo”:

- Fond og tilskudd
- Kommunikasjonsplan for Rotary i Norge
- Mal for kommunikasjonsplan for klubbene
- Håndbok for mediehandtering
- Strategi for sosiale medier
- Håndbok for sosiale medier
- Klubbundersøkelse – Helsesjekk
- anbefalte vedtekter for klubbene
- Lov for Rotaryklubben
- Verktøykasse med videoer for Hjemmesiden, Medlemsnett, Rotary Club Central og My Rotary.

Rotary Fellowships

Rotary Fellowships er over 90 internasjonale grupper som deler en felles lidenskap. Å være en del av et fellesskap er en morsom måte å få venner over hele verden på, utforske en hobby eller et yrke og forbedre Rotaryopplevelsen. Eksempler på grupper er: Sport, Motorsykkell, Fly, Mat, Reiser, Vin, Musikk, Sjakk og Slektsforskning.

Logg inn på My Rotary og gå til følgende link for mer informasjon:

<https://www.rotary.org/en/our-programs/more-fellowships>

Rotary Action Groups

Rotary Action Groups uavhengige, Rotary-tilknyttede grupper som består av mennesker fra hele verden som er eksperter på et bestemt felt, som økonomisk utvikling, fred, forebygging av avhengighet, miljø eller vann. Handlingsgrupper tilbyr sin tekniske kompetanse og støtte for å hjelpe klubber med å planlegge og implementere prosjekter for å øke vår innvirkning, som er en av Rotarys strategiske prioriteringer. Denne støtten inkluderer å hjelpe klubber med å finne partnere, finansiering og andre ressurser. Handlingsgrupper kan også hjelpe klubber og distrikter med å forberede tilskuddssøknader, gjennomføre fellesskapsvurderinger og utvikle planer for å overvåke og evaluere prosjektene sine.

Alle som vil dele sin ekspertise for å gjøre en positiv forskjell, kan bli med i en aksjonsgruppe. Bare rotarianere, Rotaractors og Rotary Peace Fellows kan ta på seg lederroller.

Vil du vite mer, logg inn på My Rotary:

<https://my.rotary.org/en/take-action/empower-leaders/rotary-action-groups>

Fond for tiltak, aktivitet og ungdomsarbeid

Distriktets «Fond for tiltak, aktivitet og ungdomsarbeid» kan etter søknad gi støtte til prosjekter i klubbene.

Søknaden kan sendes uten søknadsfrist, og behandles på hvert styremøte. Vedtekter og søknadsskjema ligger på distriktets hjemmeside: www.d2305.rotary.no

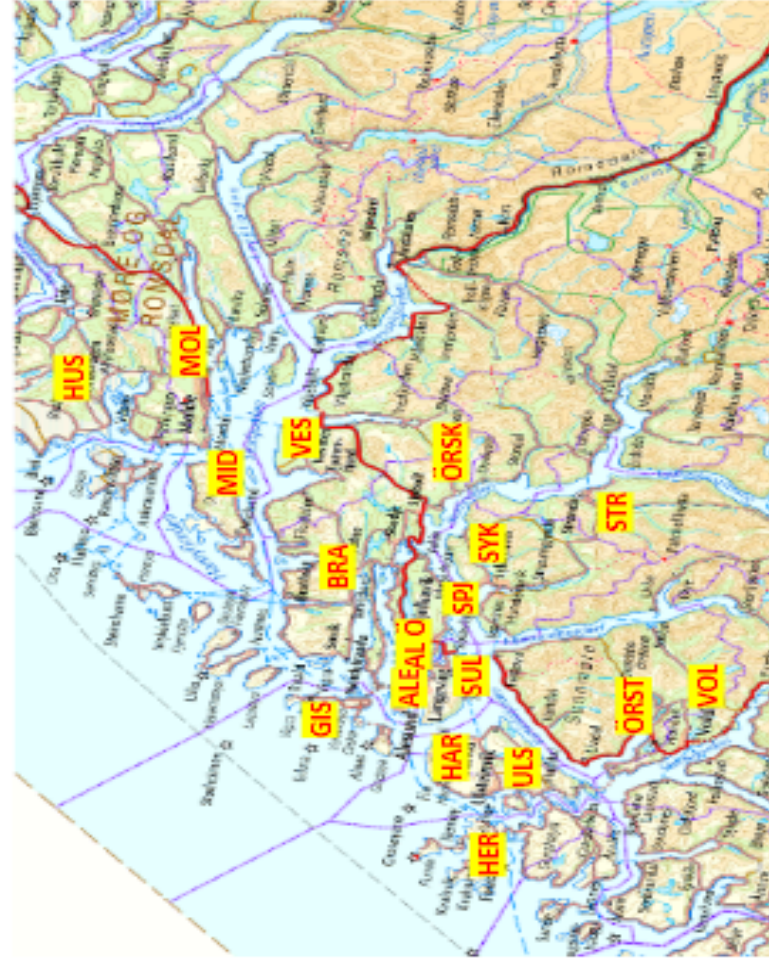
Klubber og presidenter i distriktet

Klubbnr.	Klubb	President	Mobil/tlf	E-post
12702	Aalesund	Bjørn Magne Hatløy	47- 47344982	bmhatlo@hotmail.com
12703	Aalesund Øst	Kristin Wangensteen	47-91615930	wangensteen71@gmail.com
12793	Alvarheim	Vigdis Osbak	47-92886241	vosbak@hotmail.com
12794	Alvdal	Knut Magnar Holmen	47-90873596	knut@holmenmotor.no
12706	Brattvåg	Cathrine Lervaag	47-94795901	cathrine.lervaag@hotmail.com
12795	Brumunddal	Steinar Bergsodden	47- 93005679	steinar.bergsodden@online.no
12847	Eda-Eidskog	Toril Kristin Snipen	47- 91561503	tsnipen@online.no

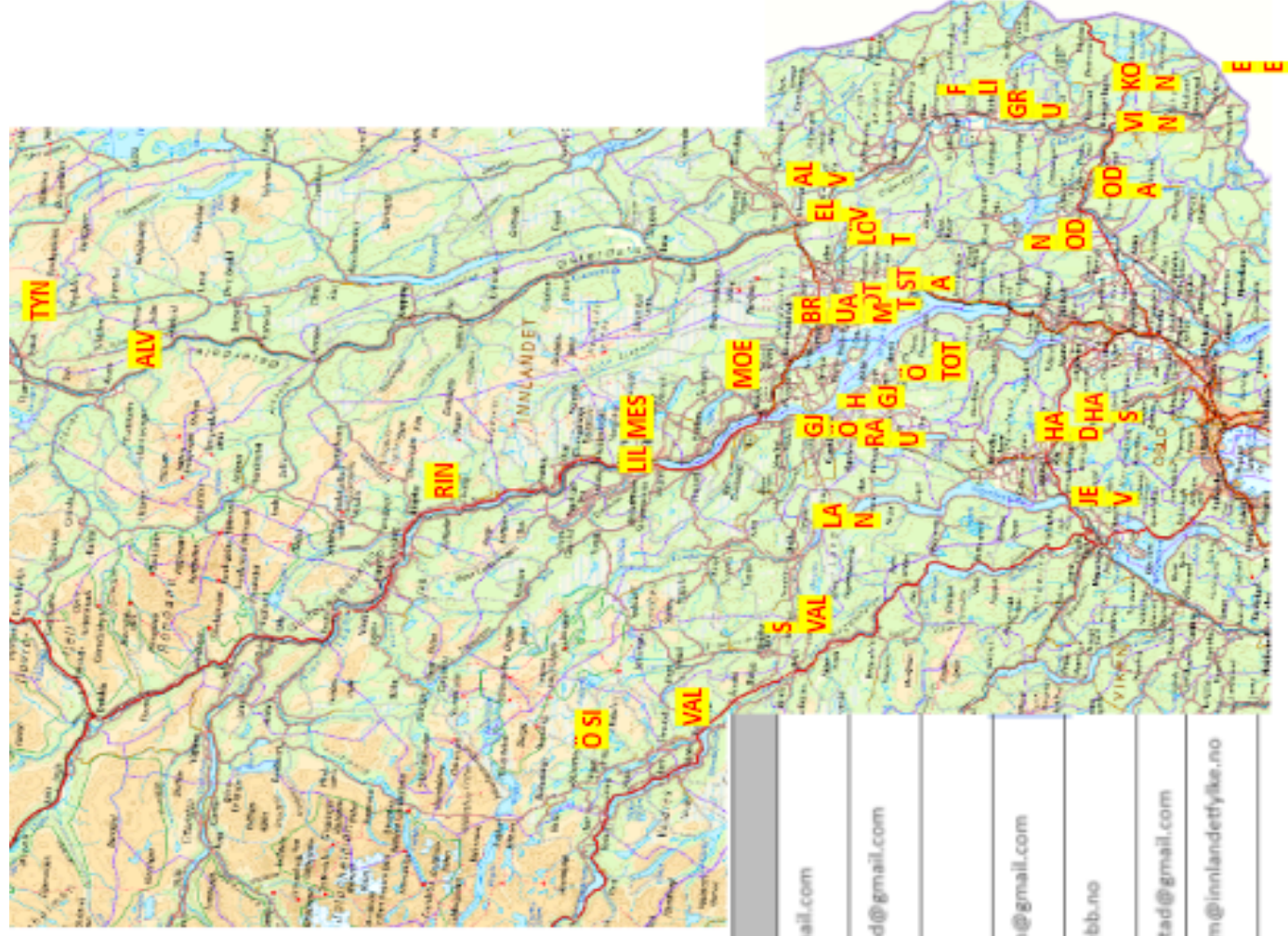
12799	Elverum	Per Erik Skaugrud	47-91377906	pereris@online.no
12800	Flisa	Inge Roar Kristiansen	47- 95981415	irkr62@gmail.com
12712	Giske	Britt Valderhaug Tyrholm	47-90028146	bvtyrholm@gmail.com
12802	Gjøvik	Rune Skybak	47-92018287	runeskyb@start.no
12804	Grue	Jona Lovisa Jonsdottir	47-45951262	jonalovisa@gmail.com
12805	Hadeland	Thor Gjefsen	47-90886662	thor.erik@hebb.no
23441	Hadeland Syd	Levi Edvardsen	47-41540080	levi.edv@outlook.com
12806	Hamar	Anders Bronken	47-91310432	anderbro@online.no
12807	Hamar Vest	Inger Johanne Reiestad Hansen	47-97687698	reiestad.hansen@campbellco.no
12713	Hareid	Astrid Velle	47-98867585	assy.velle@gmail.com
12716	Herøy	Tove Worren	47- 95854857	tove.worren@gmail.com
12811	Hunn/Gjøvik	Ursula Julich-Øversjøen	47- 48102396	ursula.oversjoen@icloud.com
12710	Hustadvika	Ole Dale	47-98677584	ole.dale@me.com
12813	Jevnaker	Frank Wernersen	47-90195200	frank.wernersen@outlook.com
12814	Kongsvinger	Arild Sunde	47-90867172	arild.sunde@norconsult.com
12816	Land	Nils Terje Langseth	47-95975007	nils.terje.langseth@outlook.com
12819	Lillehammer	Ragnhild Falkenberg	47-91750116	ragfalke@gmail.com
12820	Løten	Per Olav Bjørke	47-48156891	pbjorke@start.no
12821	Mesna	Atle Hagtun	47-92633688	ahagtun@gmail.com
12724	Midsund	Frits Inge Godø	47-41433332	fritsinge56@gmail.com
12824	Moelv	Morten Houmb	47-48198637	mortenhoumb@gmail.com
12725	Molde	Ottar Longva	47-90862316	otlos26@hotmail.com
25433	Nord-Odal	Bengt Aune	47-91618054	bengt.tangen@gmail.com
12827	Odal	Marianne Johanstuen	47-41673507	marianne.johanstuen@gmail.com
12830	Ottestad	Ole Elias Holck	47-90578536	oeholck@gmail.com
12832	Raufoss	Kirsten Schjerven	47-97771730	kirsten@schjerven.no
12834	Ringebu	Torveig Dahl	47-92612830	dahl.torveig@gmail.com
12735	Spjelkavik	Odd Skjong	47-92667707	oddskjong@outlook.com
12838	Stange	Alf Nyhus	47-95174044	nyhusalf@outlook.com
12738	Stranda	Ingvar Emdal	47-91103129	ingvar.p.emdal@gmail.com
12739	Sula	Øystein Bjørkavåg	47-48018929	oystein.bjorkavag@mimer.no
12742	Sykkylven	Nils Arve Schwartz	47-93497716	nils.arve.schwartz@gmail.com
12837	Sør-Valdres	Tor Morten Røhr	47-90888623	tormrohr@hotmail.no
12840	Tynset	Atle Fiskvik	47-48886755	atlefiskvik@gmail.com
12745	Ulstein	Thor Martin Eidem	47-92609733	thormartineidem@gmail.com
12842	Valdres	Einar Asbjørnsen	47-97152078	asbjornseneinar@gmail.com
12748	Vestnes	Eva Fiksdal	47-97143858	eva.fiksdal@gmail.com
12845	Vinger	Nina Bjørnstad	47-97158454	ninabj71@gmail.com
12749	Volda	Gunnar Gjersdal	47-90624676	gunnargjersdal@gmail.com
12731	Ørskog	Grethe Leikny Gjerde	47-41417815	grethe.leikny.gjerde@mimer.no
12732	Ørsta	Brit Aanning Aarseth	47-99155472	britaa22@gmail.com
12828	Østre Toten	Randi Balke Hveem	47- 41930091	balke.hveem@gmail.com
12831	Øystre Slidre	Karl Laberg	47- 47017351	khlaberg@online.no

Distriktsledelsen – Kontaktinformasjon

Styret				
DG	Lidun Hareide	Ulstein RK	47-91787048	lidunh@gmail.com
IPDG	Anders Andersson	Eda/Eidskog RK	46-703024414	anders.2.son@gmail.com
DGE	Morten Mo	Hamar RK	47-40097727	morten.mo@gmail.no
DGN	Robert Voldnes	Herøy RK	47-90658517	robert@voldnes.no
Sekretær	Laila Hurlen	Spjelkavik RK	47-48055168	laila.hurlen@hotmail.com
Kasserer	Morten Samuelsen	Gjøvik RK	47-90856420	samuelsen.morten.h@gmail.com
Ex. sekretær/Distriktstrener				
	Greta Kristi Herje	Sykkylven RK	47-91737973	gr-k-her@online.no
DICO	Svend Strand	Mesna RK	47-90980650	svstrand@gmail.com
COL - repr. (Lovråd)	Gunnar Kvalsund	Giske RK	47-92035608	kvalsundgunnar@gmail.com
Komiteene				
Medlemsutvikling	Oscar Høvik	Hamar Vest	47-48055168	oscar@hamarvestrotaryklubb.onmicrosoft.com
RYLA-komite	Torbjørn Skogsrød	Hunn/Gjøvik RK	47-91810799	torbjorn.skogsrod@hig.no
RYLA-komite	Rolf Klock	Aalesund RK	47-90537898	rolf.klock@capricorn.no
Kommunikasjon/PR	Tor Odd Silset	Gjøvik RK	47- 99328582	toroddsilset@gjovik.online.no
The Rotary Foundation	Vigdis Osbak	Alvarheim RK	47-92886241	vosbak@hotmail.com
Ungdomsutveksling	Elina Tomren	Vestnes RK	47-41370308	rotaryelina@gmail.com
Assisterende Guvernører (AG)				
Oppland Vest	Åsta Marie Tvedt	Jevnaker RK	47-48151156	amtvedt65@gmail.com
Oppland Øst	Arild J. Evensen	Mesna RK	47- 99572560	arild.j.evensen@gmail.com
Hedmark Vest	Arne Fredheim	Hamar Vest	47-46846480	Arne.fredheim@innlandetfylke.no
Hedmark Øst	Torunn Hanestad	Alvarheim RK	47- 95189366	torunnhanestad@gmail.com
Hedmark Sør	Dagny Sjaatil	Vinger RK	47-91127733	dagny.sjaatil@outlook.com
Romsdal	Solveig Watn	Molde RK	47-90090967	solwatn@gmail.com
Søre Sunnmøre	Greta Kristi Herje	Sykkylven RK	47-91737973	gr-k-her@online.no
Nordre Sunnmøre	Arnold Rørstad	Spjelkavik RK	47-90577715	arnold.rorstad@gmail.com
Revisorer				
	Kjetil Dalheim	Raufoss RK	47-41479119	kjetil@dalheim.no
	Vidar Braaten	Odal	47-90894176	vibraten@online.no



AG-område	AG	Klubber
Romsdal	Solveig Wato	Fræna, Midsund, Molde, Vestnes (4)
Nordre Sunnmøre	Arnold Rørstad	Aalesund, Aalesund Øst, Brattvåg, Giske, Spjelkavik, Sula, Ørskog (7)
Sere Sunnmøre	Greta Kristi Herje	Hareid, Ulstein, Herøy, Ørsta, Volda, Sykkylven, Stranda, (7)
Oppland Øst	Arild J. Evensen	Gjøvik, Hunn/Gjøvik, Lillehammer, Mésna, Raufoss, Ringebu, Østre Toten (7)
Oppland Vest	Åsta Marie Tvedt	Hadeland, Hadeland Syd, Jevnaker, Land, Ser-Valdres, Valdres, Øystre Slidre (7)
Hedmark Øst	Torunn Hanestad	Alvarheim, Ahvdal, Elverum, Løten, Tynset (5)
Hedmark Vest	Arne Fredheim	Brumunddal, Hamar, Hamar Vest, Moelv, Ottestad, Stange (6)
Hedmark Syd	Dagny Sjaati	Eda-Eidskog, Flisa, Grue, Kongsvinger, Nord-Odal, Odal, Vinger (7)



	solwatr@gmail.com
	arnold.rorstad@gmail.com
	arildjevensen@gmail.com
	amtvedt@hebb.no
	torunghanestad@gmail.com
	Arne.fredheim@innlandetfylke.no

