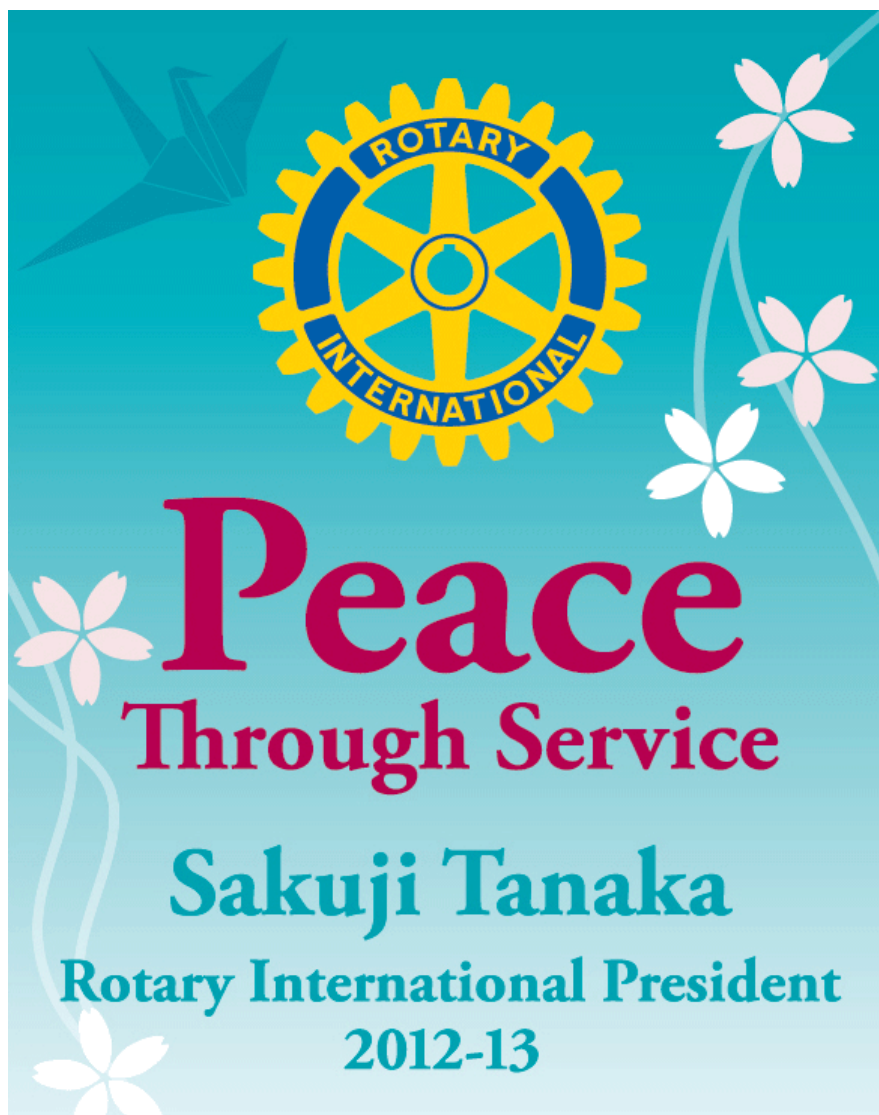


ROTARY INTERNATIONAL

Distrikt 2305



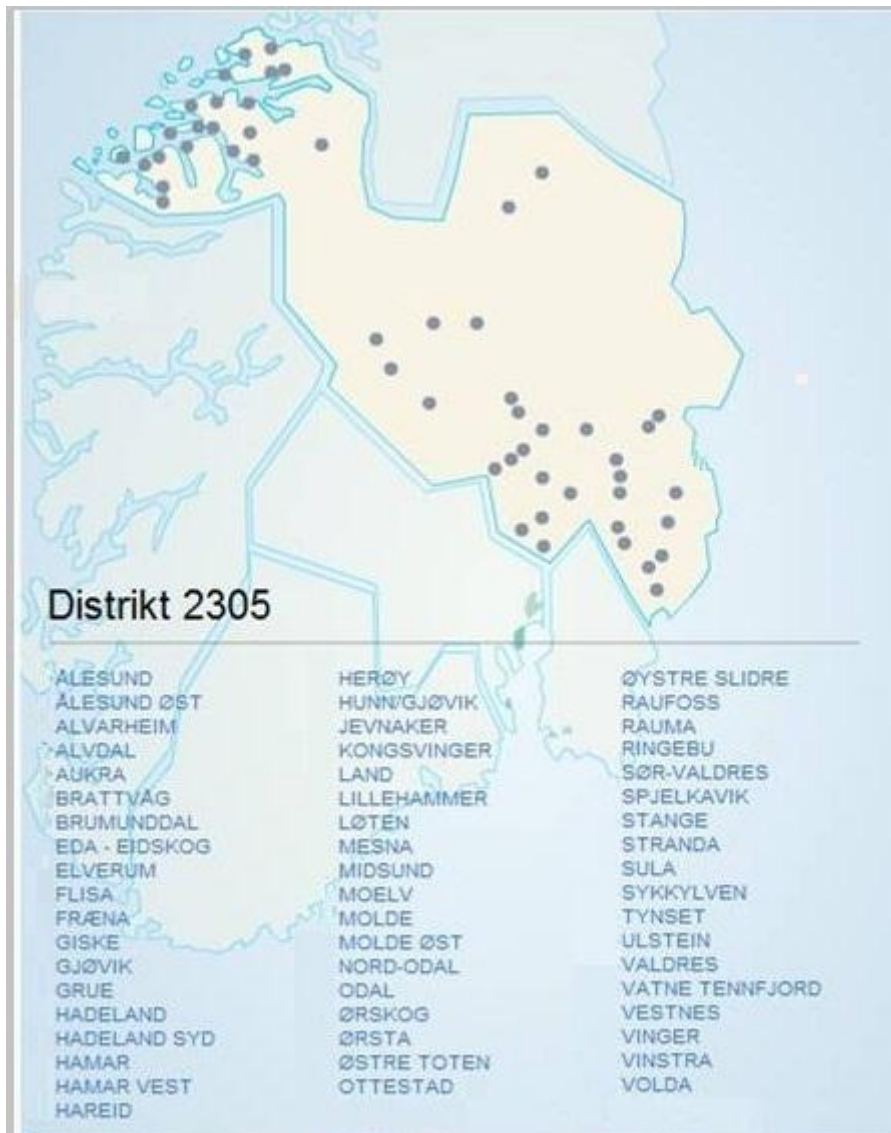
HÅNDBOK for klubbene 2012-2013

Innhold:

- 1 FORORD
- 2 RI-PRESIDENT 2012 - 2013
- 3 DISTRIKTSGUVERNØR D2305 2012 - 2013
- 4 ROTARYS'S FORMÅL OG VERDIGRUNNLAG
- 5 ROTARY'S STRUKTUR
- 6 RI'S STRATEGISKE PLAN
- 7 DISTRIKTETS STRATEGISKE PLAN 2012-15
- 8 KLUBB OG MEDLEMSUTVIKLING
- 9 ROTARYFONDET – THE ROTARY FOUNDATION (TRF)
- 10 NYE GENERASJONER
- 11 ROLLER OG ANSVAR FOR LEDENDE POSISJONER I
DISTRIKTET/KLUBBENE

VEDLEGG

1. ROTARY INTERNATIONAL, EUROPE/AFRICA OFFICE
2. DISTRIKT 2305 – ORGANISASJONSPLAN
3. DISTRIKT 2305 – ADRESSELISTE ORGANISASJONEN
4. KLUBBPRESIDENTER,
5. KLUBBSEKRETÆRER,
6. KLUBBKASSERERE
7. FRISTER FOR INNBETALINGER, INNMELDINGER ETC.
8. TILBAKEMELDING I FORBINDELSE MED GUVERNØRENS KLUBBESØK
9. KLUBBENS MÅL OG PLANER.
10. RI-PRESIDENT TANAKAS TALE



1 FORORD

Rotary er en stor organisasjon. Skal denne fungere må vi kjenne godt til struktur, forskjellige regler og frister. Informasjon om dette blir gitt under PrePETS og PETS/Distriktssamlingen.

I tillegg finnes informasjon på distriktets hjemmeside: www.d2305.rotary.no, på NORFO's side: www.rotary.no og på Rotary International(RI)'s side: www.rotary.org.

Distriktets håndbok inneholder viktige opplysninger, spesielt om Rotaryåret 2012-2013. Den er ment å være et oppslagsverk både for klubbene, presidenter, sekretærer og kasserere, og for Distriktsrådets medlemmer. Den vil også bli å finne på distriktets hjemmeside.

Si gjerne i fra om det er noe du savner i boka.

Hilsen

Jan Ø. Bark

Distriktssekretær/redaktør

RI-PRESIDENT 2012 - 2013



Sakuji Tanaka

Rotary Club of Yashio, Saitama, Japan

Sakuji Tanaka var chair of the Daika Company og leder i National Household Papers Distribution Association of Japan. Han har også vært nestleder i Yashio City Chamber of Commerce. Sakuji har tjent Rotary styremedlem, Rotary Foundation trustee, regional Rotary Foundation koordinator, Han var leder i komiteen for Convention i Birmingham 2009 og den faste TRF - komite i Japan, i tillegg til en rekke andre verv.

Årets Rotary- tema: Peace through Service – Fred gjennom innsats.

"I Rotaryåret 2012-2013 vil fred være vårt satsingsområde og vårt mål. Jeg vil be alle rotarianere om å arbeide aktivt **for fred gjennom innsats**, og det må begynne hos den enkelte rotarianer, i familien, i klubben, i distriktet, i regionen og nasjonen." sier Tanaka. Han er opptatt av at fred er noe vi må tilstrebe på alle livets områder. Vil vi ha fred i verden, må vi begynne med oss selv. Alle kan bidra, hver på sin plass og på sin måte.

(Les hele talen i vedlegget bak i håndboka.)

2 DISTRIKTSGUVERNØR D2305 2012 - 2013



Margit Bjugstad

Lillehammer Rotaryklubb

Utdanning: Cand. Mag.

Praksis:

Utviklingsleder i Oppland Fylkeskommune, organisasjon og ledelse

Undervist på Høgskolen i Lillehammer i Organisasjon og ledelse

Administrasjonssjef i Direktoratet for Brann- og eksplosjonsvern (nå DSB)

Byråsjef i Kommunaldepartementet,

Leder av Trondheim -, og Sør-Trøndelag Lektorlag

Lærer i Ungdomsskolen

Kjære Rotaryvenner!

Velkommen på "Rotary – laget" 2012-13! Sammen skal vi i ett år framover føre arbeidet med å nå Rotarys mål videre. Alle står vi i en tradisjon, samtidig som vi må tenke fornyelse. Vi skal gjøre mer av det vi er gode på, og samtidig utvikle tjenestene og organisasjonen vår. Vi skal søke å tilpasse oss dagens virkelighet, samtidig som vi skal ta vare på Rotarys



kjerneverdier. Tradisjon og fornyelse skal gå hand i hand. Gjennom året skal vi sammen bidra til å bli et enda bedre redskap for det vi er til for; å gagne andre. Det er ingen motsetning mellom det å ha det trivelig sammen i klubben, - å utvikle oss selv og kameratskapet -, og det å gagne andre. Tvert imot! Gjennom å arbeide sammen i programmer og prosjekter, blir vi bedre kjent med hverandre, og vi deler gleden ved å gjøre noe sammen. Det å ha noe meningsfylt å samles om, styrker fellesskapet over tid. I sentrum for arbeidet vårt dette året står "Fred gjennom innsats". Det faste mottoet

vårt, "Service above self", skal i Rotaryåret 2012-13 rette særlig fokus på innsatsen for fred, "Peace through Service". Jeg er spent på hva dere i klubbene kan gjøre ut av dette på hjemmebane, f.eks i form av lokale og internasjonale prosjekter. Som distrikt vil vi bl.a. markere årets tema ved Distriktskonferansen 2012, som har "Internasjonal forståelse og fred – en felles utfordring!" som gjennomgangstema.

La oss ønske hverandre lykke til med et godt og spennende Rotary – år!

Margit Bjugstad,
DG 2012-13

3 ROTARY'S FORMÅL OG VERDIGRUNNLAG

"Service Above Self" - Å gagne andre

4.1 ROTARYS FORMÅL:

Å fremme og styrke viljen til å gagne andre som grunnlag for all virksomhet.

4.2. ROTARY'S VERDIGRUNNLAG – fra RI's verdidokument:

Rotarys kjerneverdier (Core values)

Rotary's kjerneverdier representerer de grunnleggende prinsipper for organisasjonens kultur. Verdiene gir retning for organisasjonens lederskap, og styrer medlemmenes prioriteringer og handlinger innad i organisasjonen. Felles verdier er av stor betydning for sammenheng og samhold i en organisasjon.

Tjeneste (Service)

Vi tror på at våre serviceaktiviteter og programmer fører til større internasjonal forståelse og fred. Tjeneste er et hovedelement i vårt eksistensgrunnlag. Gjennom planer og handlinger i den enkelte klubb, skaper vi en kultur for tjeneste gjennom hele organisasjonen. Samtidig gir det en tilfredsstillende opplevelse også for de som bidrar.

Kameratskap (Fellowship)

Vi tror på at individuelle anstrengelser fokuserer på individuelle behov, mens felles anstrengelser tjener menneskeheten. Kraften i felles anstrengelser kjenner ingen grenser, mangedobler ressurser, og utvider våre liv og perspektiver. Kameratskap fører til toleranse og overskrider grenser mht. rase, nasjoner og andre grenser.

Mangfold (Diversity)

Vi tror på at Rotary forener alle folk i verden gjennom tjenesteidealet. Vi oppmuntrer til mangfold i yrker innenfor vårt medlemskap, i våre aktiviteter og i vårt arbeid. En klubb som reflekterer yrkessammensetningen i sitt lokalsamfunn, er en klubb med nøkkelen til fremtiden.

Hederlighet (Integrity)

Vi er som rotarianere forpliktet til og forventer ansvarlighet fra våre ledere og våre medlemmer, både mht. resultatet av vårt arbeid og i gjennomføring av prosessene vi benytter for å nå våre mål. Vi holder fast ved høye etiske og yrkesmessige standarder i vårt arbeid og i våre personlige forhold. Vi er rettferdige og respektfulle i våre sosiale samvær, og vi forvalter samvittighetsfullt de ressurser som er betrodd oss.

Lederskap (Leadership)

Vi er som rotarianere en del av et globalt fellesskap av ledere på ulike områder. Vi tror på viktigheten av lederutvikling, og på lederskap som en kvalitet hos våre medlemmer. Som rotarianere er vi alle ledere når det gjelder å sette våre verdier ut i livet.

4.3 DE 5 TJENESTEGRENER (AVENYER)

Gjennom tjenestegrenene søker vi å realisere Rotary's formål og verdigrunnlag

KLUBBTJENESTE	Utvikle vennskap som grunnlag for å gagne andre
YRKESTJENESTE	Stille høye etiske krav til oss selv; vise respekt og forståelse for alt nyttig arbeid
SAMFUNNSTJENESTE	Søke å virkeliggjøre Rotary's idealer i vårt privatliv, yrkesliv og som samfunnsborgere.
INTERNASJONAL TJENESTE	Arbeide for internasjonal forståelse, samhold og fred gjennom vennskap over landegrensene mellom mennesker fra alle yrker
NYE GENERASJONER	Arbeide for utvikling av ungdom og unge voksne til morgendagens ledere gjennom aktiviteter som Ungdomsutveksling, RYLA, Rotaract og Interact m.m

4.4 "4 – SPØRSMÅLSPRØVEN", vårt verktøy for å handle etisk i ulike situasjoner

Er det sant?

Er det rettferdig for alle parter?

Vil det skape godvilje og bedre vennskap?

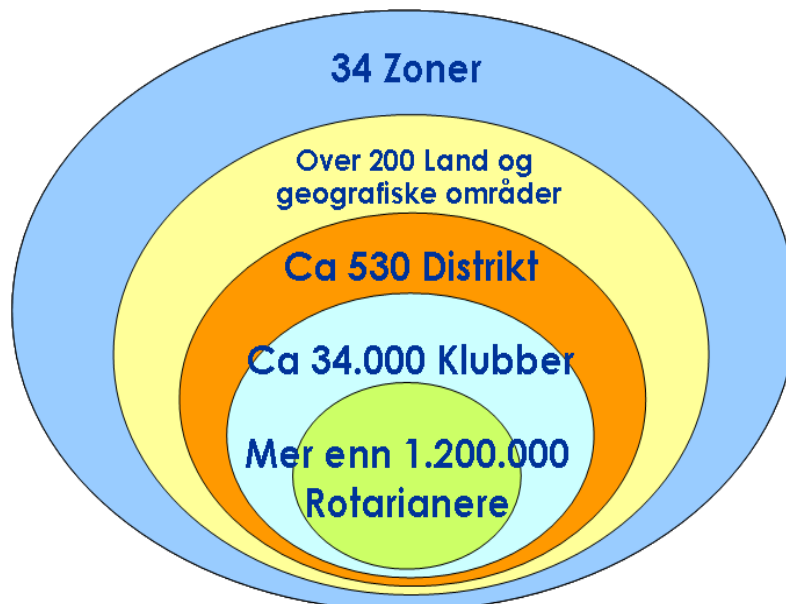
Vil det være til beste for alle parter?

4.5 YRKESKODEKS FOR ROTARIANERE

Som rotarianer og yrkesutøver forventes det av meg at:

1. Jeg ser mitt yrke som en mulighet til å gange andre
2. Jeg er trofast mot de etiske retningslinjer for mitt yrke, mitt lands lover og de moralske normer i samfunnet
3. Jeg gjør alt for å holde mitt yrke i ære og fremme mitt yrkes etiske standard
4. Jeg er rettferdig mot min arbeidsgiver, mine arbeidskolleger, forretningspartnere, konkurrenter, kunder, allmennheten og alle jeg har yrkesmessig forbindelser med
5. Jeg er kjønner at alt nyttig arbeid har sin verdi
6. Jeg bruker mine yrkeskunnskaper og min erfaring til å skape muligheter for unge mennesker, å lindre andres nød og forbedre livskvaliteten for mine medmennesker
7. Jeg gir allmennheten korrekte og sannferdige opplysninger om mitt arbeid og min yrkesvirksomhet
8. Jeg verken ber om eller gir fordeler til en rotarianer som jeg ikke ville gitt til andre i yrkesmessig sammenheng.

5 ROTARY'S STRUKTUR



Klubben:	Rotary's basis. Det er i klubbene Rotary's motto, formål og verdier virkeliggjøres
Distriktet:	Støtte til klubbene gjennom distriktsprogrammer, koordinering og opplæring. Guvernøren er RI's representant og øverste embetsmann i distriktet
Zone:	Rotary International består av 34 soner. Rotary Norge tilhører sone 16, (Europa/Afrika) Kontor: Zurich, som informerer, koordinerer og driver opplæring.
Rotary International:	Består av ca. 34.000 klubber i mer enn 200 land og geografiske områder. Hovedsete/administrasjon i Evanston, USA.
NORFO:	Norsk Rotary Forum er et koordinerende organ for Rotary - distriktene i Norge.

6 RI's – STRATEGISKE PLAN



3 prioriterte områder for innsats:

- Støtte og styrke klubbene
- Fokuserer på og øke den humanitære innsatsen
- Omdømmebygging

RI's 6 fokusområder for den humanitære innsatsen:

- Fred og konfliktforebygging/-løsning
- Sykdomsforebygging og behandling
- Vann og sanitærforhold
- Mødre - og barnehelse
- Grunnutdanning og leseferdighet
- Økonomi- og samfunnsutvikling

Rotary's flaggskip og økonomiske motor er Rotaryfondet (TRF)

Fondets formål: "Å hjelpe Rotary til å gjøre noe godt i verden i form av veldedighet, utdanning og andre samfunnsgagnlige service - tiltak"

7 DISTRIKTETS STRATEGISKE PLAN 2012-15

Strategisk planlegging - hensikt

Enkelt sagt betyr strategi *veivalg*. I Rotary har vi mange innsatsområder å velge mellom når vi skal planlegge hva klubbene våre skal arbeide med framover. Sprer vi oss på for mange områder samtidig, er sjansene for å lykkes mindre. En strategisk plan, er en langsiktig (her 3-årig) plan. Den skal gi retning og kontinuitet i arbeidet vårt. Gjennom å jobbe mer langsiktig på noen få, utvalgte områder, øker mulighetene for varige resultater. Dette innebærer at ledelsen på det hvert nivå må samarbeide i 3 år framover. Planen gjennomgås og eventuelt justeres hvert år.

Planverket i en organisasjon må henge sammen. Det må være en "rød tråd" mellom RI's strategiske plan og tilsvarende planer på distrikt - og klubbnivå. I distriktets strategiske plan, har vi valgt ut 3 områder som vi ønsker at klubbene skal satse særlig på framover. (Hovedstrategier, Pkt. 5.2)

Det er viktig at vi fortsetter med å gjøre det vi er gode på. Opparbeidet kompetanse gjennom kunnskap og erfaringer skal vi ta vare på. I D 2305 har vi flere områder innen Rotary's virksomhet hvor det gjennom år er skapt gode resultater, både lokalt og internasjonalt. Klubbenes innspill fra gruppearbeidet på Distriktskonferansen 2011 er derfor tatt på alvor. (Satsningsområder, Pkt. 5.3)

7.1 Hovedstrategier i D 2305

- Fremme anerkjennelse for Rotary's innsats og forbedre Rotary's omdømme.
- Beholde og øke antall medlemmer
- Økt fokus på Service – prosjekter

Omdømmebygging og medlemsutvikling henger nøye sammen. Disse to strategiene påvirker hverandre gjensidig. Har Rotary et godt ord på seg i omgivelsene, vil det være lettere både å beholde og rekruttere medlemmer. Fornøyde medlemmer som finner det meningsfylt å være rotarianere og trives i klubbene sine, er de viktigste markedsførerne av Rotary. I tillegg er kunnskap i befolkningen om

hva Rotary utretter lokalt, men også internasjonalt, en forutsetning for å skape et godt omdømme. "Rotary er hva Rotary gjør", heter det. Vi må derfor bli flinkere til å vise fram det vi gjør.

Service - prosjektene, lokale og internasjonale, er sentrale i Rotary's arbeid. Det er gjennom disse vi virkeliggjør mottoet "Service above self". I RI's strategiske plan er fokus på og økning av den humanitære innsatsen et prioritert område. Gjennom internasjonale service - prosjekter kan vi også bidra til å skape bedre forutsetninger for fred i verden.

The Rotary Foundation (TRF) – vårt viktigste virkemiddel (se side10)

For at Rotary skal kunne utrette noe godt i verden, trenger vi ressurser. Klubbenes bidrag til TRF er derfor helt sentrale.

Utfordring til alle klubbene: Et bidrag på 35 USD pr. medlem pr år i planperioden.

7.2 Satsningsområder i D 2305

Rotary er en internasjonal organisasjon, forankret lokalt i klubbene. Satsningsområdene nedenfor tar hensyn til dette, samtidig som de reflekterer hva klubbene selv har svart på spørsmålet: Hvilke områder skal D 2305 satse på framover? (Ref. Distriktskonferansen 2011)

Internasjonalt	Lokalt
Nve generasjoner	
Handicamp	RYLA
Ungdomsutveksling	Rotaract
Camps	Ungt Entreprenørskap
Serviceprosjekter	

7.4 Klubbens mål og planer

Det er gjennom klubbene Rotary skaper resultater. Ovenfor er RI's strategiske plan omsatt til distriktsnivå. Hensikten er å gi klubbene et utgangspunkt for å lage egne mål og planer som er i tråd med dette. Slik ivaretar vi sammenhengen i Rotary's arbeid. RI og D 2305 har staket ut noen retninger, og så er det opp til klubbene å velge ut sine satsningsområder og konkretisere mål. Det er ikke meningen at alle klubbene skal drive med alt.

8. KLUBB OG MEDLEMSUTVIKLING

Noe av det viktigste arbeidet i Rotary foregår i klubbene. Det er derfor viktig at dette arbeidet føles meningsfullt for alle medlemmene. Det er dette som gir grunnlag for å beholde medlemmer, og rekruttere nye. Rotary er avhengig av stadig tilvekst av nye medlemmer for å veie opp for frafall av eldre og andre medlemmer som slutter. Medlemsvekst er derfor et hovedmål for RI og det bør det også være for vårt distrikt. Medlemskapskomiteen i D-2305 vil gjerne være med å bistå den enkelte klubb i arbeidet med medlemsutvikling. For å kunne gjøre det på en god måte, er vi avhengige av at klubbene tar kontakt med oss. Mange klubber er kreative i arbeidet med medlemsutvikling, og om der er ideer som burde deles med andre i denne sammenheng tar vi gjerne imot innspill som vi vil ta

med i vårt arbeid for en positiv utvikling i vårt distrikt. I kommende Rotaryår vil vi forsøke å gi tilbud om medlemskapsseminar om det er interesse for det.

Fadderveiledning finner du her: <http://www.rotary.no/innhold/463/fadderveiledning>

Følgende kan kontaktes når det gjelder hjelp og støtte:

Oddbjørn Øien, Sula RK, oddbjorn.oien@mimer.no

Finn Egil Sandmo, Nord Odal RK, egsandmo@online.no

Magne Sveen, Løten RK, magneatsveen@info

Siv Svanes. Aalesund Øst RK, agho.2305@rotary.no

9. ROTARYFONDET – THE ROTARY FOUNDATION (TRF)

er en *stiftelse* som skal bidra til å nå *Rotarys mål om verdensforståelse og fred gjennom lokale-, nasjonale-, internasjonale humanitære-, utdannelsesmessige- og kulturelle programmer.*

På Convention i Atlanta i 1917 foreslo daværende president i Rotary International (RI), Arch Klumph, å opprette et fond som skulle ha til formål: "Å hjelpe Rotary til å gjøre noe godt i verden i form av veldedighet, utdanning og andre samfunnsgagnlige servicetiltak."

Frøet som skulle vokse seg til å bli Rotarys flaggskip, The Rotary Foundation (TRF), var sådd. Arch Klumph hadde forstått at entusiasme og engasjement ikke var nok for å nå Rotarys mål om internasjonal forståelse og fred i verden. Det er også behov for penger og en organisasjon som kan utvikle program og som kan administrere de midler som blir gitt til fondet på en effektiv og sikker måte, dersom en skal oppnå resultater og få målene realisert.

9.1 Rotary Foundations formål

Målet for TRF er å støtte RI's bestrebelse på å nå Rotarys mål om verdensforståelse og fred gjennom lokale, nasjonale og internasjonale humanitære, utdannelsesmessige og kulturelle programmer. Rotary Foundation (TRF) er organisert som en egen stiftelse, med eget styre (Trustees) og egne regnskap.

9.2 Bidrag til TRF kan gis til 4 ulike fond:

TRF sine inntekter kommer utelukkende fra frivillige bidrag fra verdens Rotary klubber, gaver fra enkeltpersoner, bedrifter, testamentariske gaver og renter fra investerte midler.

Innbetalingen gjøres til Rotary Internationals bankforbindelse i Norge i norske kroner til: Kontonummer: 6021.07.19736,

Rotary International, Wittikonstrasse 15, CH-8032 Zürich, Sveits.

I meldingsfeltet angis hva innbetalingen gjelder, f.eks: Contribution to Rotary Foundation "Annual Giving" Club no.: (Nr. og navn på klubben) D.2305, NORWAY

Rotarianere kan også gi bidrag til Rotary Foundation, og få skattefradrag for dette. Enten som månedlig autogiro, eller ved direkte innbetalinger. Betalingen må da gå via en annen konto i Norge. Skattefradrag gis ved bidrag større enn kr 500,- maksimum kr 12.000 pr år. Informasjon om dette finnes på: <http://rotary.no/innhold/223/rotaryfondet>

9.2.1. Klubbens bidrag til Rotary Foundation

Alle klubber skal innen 1. mai 2012 sende inn et skjema hvor de har satt opp sin målsetting for hvor stort bidrag klubben vil gi til Rotary Foundation Rotary året 2012-2013. RI's målsetting er USD 100 pr. medlem. Klubbene oppfordres til å sende inn sine bidrag så tidlig i rotaryåret som mulig.

9.2.2. Annual Programs Fund

Innbetalte midler benyttes som prosjektstøtte 3 år etter det året de innbetales. Midlene fordeles etter *SHARE prinsippet* der 50 % går til verdensfondet (WF) og 50% til distriktenes

DDF fond. Midlene blir benyttet som prosjektstøtte til de forskjellige programmene som TRF har eller vil utvikle. Se mer om dette senere i denne orienteringen.

9.2.3. Permanent Fund

Innbetalte midler fra gaver, donasjoner osv. Den innbetalte kapitalen er buffer eller sikkerhet mot uforutsette forhold. Avkastning av fondet går til administrasjon av TRF og det resterende lagt til Annual Program Fund.

9.2.4. Polio Pluss Fund

Innbetalingene til fondet går i sin helhet til å bekjempe polio og utryddelse av polio. 200 mill USD fra Bill Gates Foundation er nesten i mål, men innsatsen mot polio fortsetter.

9.2.5. Peace fund

Innbetaling til fredsfondet finansierer ca 80 studenter som studerer ved 8 universiteter rundt omkring i verden. Dette studiet leder frem til master grad. Fra Norge har vi hatt 2 studenter som har vært studenter ved et av disse universitetene.

9.2.6. Paul Harris Fellow (PHF)

PHF medaljen bestilles ved å fylle ut skjemaet TRF Global Contribution Form.

Skjemaet kan en laste den ned fra Internett:

http://www.rotary.org/RIdocuments/en_pdf/123en_write.pdf

Korrekt utfylt skjema sendes til kontoret i Zürich espen.malmbergatrotary.org med kopi til distriktets TRF koordinator. Det kan ta fra 4 til 6 uker fra bestillingen er mottatt i Zurich til denne blir levert.

En PHF koster 1000 USD, men tidligere bidrag til Annual Program Fund kan benyttes som betaling ved bestilling av utmerkelsen.

TRF-PROGRAM

Programmene kan deles inn i to hovedkategorier:

A. HUMANITÆRE PROGRAM

PolioPlus

PolioPlus er Rotarys største og hittil mest kjente humanitære prosjekt. I 1985 lanserte Rotary et 20 års program som hadde som mål å utrydde polio innen år 2005, det året Rotary fylte 100 år. Målet er ikke nådd, men vi er nær ved å lykkes. Arbeidet fortsetter.

Hva har en oppnådd? Fra Rotary lanserte sitt PolioPlus program har antall land hvor det er registrert polio, blitt redusert fra 125 land i 1985 til 4 land ved begynnelsen av 2011. Rotary har så langt bidratt med mer enn 900 mil. USD (2009). I tillegg har Rotary mobilisert hundre tusener av frivillige medlemmer, som har bidratt til å få fram vaksiner, vært med å få barna fram til vaksinasjonsstedene, og på andre måter deltatt aktivt i organisering og gjennomføring av det praktiske arbeidet.

Rotary er ikke alene i arbeidet om å utrydde polio. Viktige samarbeidspartnere er verdens helseorganisasjon (WHO), UNICEF og U.S. Centers for Disease Control and Prevention (CDC), "Men det er Rotary som har vært spydspissen, som har dratt det hele i gang og vært en meget sterk pådriver i arbeidet fra starten" sa generaldirektøren for WHO, Gro Harlem Brundtland i sitt foredrag på Rotarys Convention i San Antonio, USA, i juni 2001.

District Simplified Grants (DSG).

Hensikten med DSG er å gi rotaryklubbene en raskere tilgang til de midler distriktet har på sin DDF konto. Hvor mye som kan brukes til DSG i et distrikt, er avhenger av hvor mye klubbene i distriktet ga i bidrag til Annual Giving tre år tidligere (3-års syklusen). Distriktet kan maksimalt bruke 20 % av det beløp som da gikk inn på distriktets DDF konto til DSG prosjekter.

Klubbene sender søknad til distriktets TRF ansvarlig på eget søknadsskjema som en får ved å henvende seg til distriktets TRF ansvarlige, John Stennes, eller laster ned fra distriktets web side. Prosjektene kan enten være lokale, eller internasjonale. Det må avgis rapport om gjennomføringen.

Matching Grants. (MG)

Matching Grants er en innsatsdeling mellom TRF og klubber og/eller distrikter for å gjennomføre et planlagt internasjonalt prosjekt. Det forutsetter aktiv deltagelse av rotarianere i minst to land, derav minst en Rotary klubb eller distrikt i mottakerlandet. MG er blitt et av TRFs mest populære programmer.

Når de samarbeidende parter får godkjent et MG for å fullfinansiere et slikt internasjonalt prosjekt, vil TRF gi (matche) et bidrag som er like stort som det beløp et distrikt tar fra sitt DDF fond. Det beløp klubber setter inn vil TRF matche med halvparten.(1 USD =0,5 USD) Det er et minimumsbeløp på 5000 USD for et MG prosjekt. Klubben/distriktet der prosjektet skal gjennomføres må bidra med minimum 100 USD.

Det kan søkes om MG i perioden fra 1. juli til 31. mars for prosjekt opp til 25.000 USD for å få dette behandlet innen rotaryåret. For prosjekt over 25.000 USD foregår tildelingen to ganger i året på konkurransebasis.

Individual Grants (IG)

Et program som skal gi støtte til enkelt Rotarianere eller grupper av Rotarianere som ønsker å reise ut for å gjennomføre frivillige service tiltak, eller til Rotarianere som ønsker å reise ut for å planlegge et internasjonalt serviceprosjekt. Maksimale beløp er 3000 dollar for enkelt personer, og 6000 dollar for grupper. RF dekker utgiftene enten fra verdens fondet (WF), eller fra Carl P. Miller Endowment Fund.

3-H Programmene (Health, Hunger and Humanity)

Dette er store prosjekter som går over flere år, med flere klubber og distrikter involvert.

B. UTDANNINGS/KULTURELLE – PROGRAM

Fondet bidrar til finansiering for at ungdom, studenter og unge fagpersoners får mulighet til utenlandsopphold.

Studiestipend (Ambassadorial Scholarships)

- 1-årig akademisk- eller 1-2 års "degree-orienterte" studier i et annet land
- 3-6 mnd språk/kulturstudier i et annet land

Stipend for universitetslærere (Rotary Grants for University Teachers)

- 3-5 eller 6-10 mnd. undervisning i spesielle fag ved universiteter i utviklingsland

Rotary World Peace Scholarships

2-årig stipend for å studere ved et av 8 utvalgte universiteter som i partnerskap med TRF har etablert studieopplegg for internasjonale forhold, konfliktløsning og fredsarbeid.

Hvert distrikt kan sende inn en søknad som deltar i den internasjonale konkurransen om å få et av de ca.80 stipendiene som deles ut hvert år. Distriktets søknadsfrist til TRF er 1. juli.

Klubbene i vårt distrikt har frist til 1. juni med å sende søknader til distriktets TRF ansvarlig.

Medlemmer av TRF komiteen

Rotary Foundation er delt inn i noen underkomiteer og medlemmene er fordelt slik:

TRF- ansvarlig med spesielt ansvar for Annual Giving, Scholarship, Planned giving, Major gifts, Permanent Fund
John Stennes,
Torsenvegen 3
6063 Hjørungavåg
Mobil 908 21593
e-post: drfc.2305@rotary.no.

Polio ansvarlig
Vigdis Riise
Fredsæla 22
6060 Hareid
Mobil 414 40932 –
e-post: vigriisatonline.no

Grant – kordinator Møre og Romsdal
Erling Sævareide
Lisjeheida 1
6091 Fosnavåg
Mobil 906 03373 -
e-post: s.erlingatc2i.net

Grant – koordinator Østlandet
Åshild Lundgård
Helsetvegen 211
2840 Reinsvoll
Mobil 908 50 872
e-post - ashild.lundgaard@gmail.com

VTT – ansvarlig
Sveinung Flem
Nordåsvegen 3A
6014 Ålesund
Mobil
e-post: Sveinungatsurofi.no

Alumni
Einar Øfsti
Nerkvernvegen 21
2380 Brumunddal
Telefon 62 36 10 75
e-post: einaoeatonline.no

Rotary Foundation seminar

Det vil bli arrangert TRF seminar ut på høsten 2012. Tidspunkt er ikke endelig avklart og invitasjon til å delta vil bli sendt etter ferien. Det vil bli arrangert seminar både øst og vest i distriktet. Det er ønskelig at TRF ansvarlig / medlem av TRF komiteen / president / andre Rotary medlemmer deltar på seminaret.

Seminarene er et egnet forum for å bli oppdatert når det gjelder Rotary Foundation saker og ha gode diskusjoner om denne viktige delen av Rotary. Dessuten er dette et forum for å finne samarbeidspartnere om større prosjekt.

Ikke minst vil klubber orientere om erfaringer og fortelle om gjennomførte prosjekt.

Informasjon

Informasjon om Rotary Foundation og Polio vil fortløpende bli lagt ut på distriktets hjemmeside. Sammen med Annual Report fra siste året er dette god og viktig informasjon om utviklingen. Det som er og blir lagt ut bør kunne danne grunnlag for program rundt om i klubbene og gi de som er med i TRF komiteene en bedre forståelse av TRF. Hjemmesider til distrikt www.d2305.rotary.no , NORFO www.rotary.no og Rotary International www.rotary.org har mer informasjon om Rotary Foundation og spesielt den siste har mye stoff om dette. For de som har interesse så kan her finnes både Rotary Foundation sine lover og referat fra styremøter samt masse annet stoff.

10. NYE GENERASJONER

10.1 UNGDOMSUTVEKSLINGEN

Ungdomsutvekslingen er en del av Rotarys internasjonale tjeneste og har som mål å fremme forståelse mellom ulike land og kulturer. Ungdomsutveksling skjer gjennom camps eller 1 års skolegang på high school/videregående skole.

10.1.1 Ettårs - utvekslingen

Studentene på 1 års utvekslingen skal være mellom 16 og 18 år da de reiser ut. Studentene må godkjennes av en Rotaryklubb (sponsorklubb) og av DYEO i Rotary distriktet. Når en student reiser ut, kommer det samtidig en fra utlandet tilbake til oss. Sponsorklubben/utsender-klubben må stille som vertsklubb for studenten som kommer. Vanligvis er studenten fra det samme landet som klubben sender ut en ungdom til.

Rotary International har innført sertifiseringsordning som omfatter alle som involveres i en utveksling, herunder vertsfamiliene, klubben og distriktet. Distrikter som ikke gjennomfører godkjent sertifiseringsordning, vil falle ut av Rotarys liste over utvekslings-distrikter. Alle Rotary distriktene i Norge er godkjent og sertifisert.

Aktuelle datoer:

- | | |
|--------------|---|
| 1. november | Søknadsfrist for studenter til å levere søknad til klubben. |
| 5. november: | Klubbens frist for å levere søknad til DYEO. |
| 1. desember: | DYEO frist for å levere søknadene til Multidistriktet. |

Hjemmesider: For distriktet: www.rotaryutveksling.no

På landsbasis: www.rotary.no

10.1.2 Aktuelle håndbøker og dokumenter som gis til klubbrådgiver ved sertifisering:

- Avtale om 1 års ungdomsutveksling
- Håndbok for rådgiver og vertsfamilie med vedlegg.
Se: <http://ungdomsutveksling.rotary.no/hovedside.html>
- Brev fra Hedmark fylkesskolekontor – samarbeid og rammer utveksling
- Reisevirksomhet for studentene
<http://www.rotaryutveksling.no/>

10.1.3 Klubbens aktiviteter og ansvar:

Utteksling må settes på møteplanen på våren for å vedta studentutveksling kommende år og innlemme dette i klubbens budsjett. Klubbens ansvar og oppgaver vedr utvekslingen står fylldig beskrevet i "Håndbok for rådgiver og vertsfamilie".

NB: Det er viktig at klubbene har kontinuitet i utvekslingsarbeidet, og de som jobber med ungdomsutveksling bør sitte i minst 3 år.

10.1.4 Klubbens arbeid i forbindelse med utreisende studenter:

- Markedsføre og informere om ungdomsutveksling. Vi anbefaler å henvende seg til både ungdomsskoler og videregående skoler. Plakater og infomateriell fås ved henvendelse til DYEO.
- Behandle søknader og intervjuer studenter og familie sammen med distriktet.
- Invitere aktuelle studenter som skal ut (med foreldre), til møte i klubben før avreise
- Invitere studenten til klubben etter hjemkomst for å fortelle om utvekslingsåret
- Velge en rådgiver/kontaktperson for utreisende student som har kontakt med studenten før og under oppholdet i utlandet.
- Økonomi: Utreisende student skal ha med seg klubbvimpler. Øvrige utgifter for klubben er knyttet til innkommende student.
- Vedr økonomi, søknadsskjema, land å reise til samt ytterligere informasjon for utreisende student, viser vi til informasjon på hjemmesiden www.rotaryutveksling.no

10.1.5 Klubbens arbeid i forbindelse med innkommende studenter:

- President og innkommende president skal signere "Avtale om 1 års ungdomsutveksling"
- Klubben må skaffe og kvalitetssikre 3 vertsfamilier
- Skaffe klubbrådsgiver for studenten. Fortrinnsvis kvinnelig til jenter og mannlig til gutter
- Skaffe skoleplass, det skal meldes fra til skolen innen 1. mars (siste frist ut juni) våren før studenter kommer. Dette gjelder også studenter som kommer i januar.
- Rådgiver skal delta på PETS eller Pre-PETS for å bli sertifisert; dvs. informert om oppgaver, rettigheter og plikter og signere på at regelverket blir fulgt. Håndbok for rådgiver og vertsfamilie er grunnlaget for sertifiseringen.
- Rådgiver/klubbansvarlig skal sertifisere vertsfamilier og klubbpresident og andre i klubben som skal ha ansvar for studenter.
- Rådgiver skal være klubbens kontaktperson og ha kontakt med skolen herunder informere skolen om Rotarys krav til skolegang, dvs. regler som for en ordinær norsk student og melde fra om endringer i vertsfamilie og når studenten er på Rotary- arrangementer i skoletiden. Det er sendt brev til videregående skoler i Hedmark som grunnlag for bedre samarbeid mellom klubb og skole.
- Rådgiver skal følge opp skolen og skolegangen. Skolegang er grunnlaget for hele oppholdet
- Rådgiver skal være kontaktperson og støtte for vertsfamiliene.
- Rådgiver skal ha ukentlig kontakt med studenten og invitere studenten til klubbmøtene, studentene er å betrakte som Rotarymedlemmer.
- Klubben sørger for skyss til og fra Rotary arrangementer i og utenfor distriktet.
- Studenten skal holde foredrag om seg selv og hjemlandet sitt for klubben. Studenten bør si noen ord på hvert møte, på norsk, både for å lære språket og for å få god kontakt mellom student og klubb. President og rådgiver legger tilrette for dette.
- NB: Klubbmedlemmene må invitere studenten med på ulike aktiviteter og hjembesøk da ideen bak utvekslingen er at studenten skal bli kjent med norsk kultur, levesett og næringsliv.

Det henvises til håndbok for rådgivere og vertsfamilier

10.1.6 Økonomi innkommende student:

Klubbens kostnader vedr. en student:	kr.
Lommepenger kr 800 per måned	9 600
Språkkurs	2 500
Skolemateriell	500
Skyss og opphold Høstmøtet for studentene	3 000
Skyss og opphold Holmenkolltreff	2 000
Gaver til jul, bursdag, avreise	1 500
Andre div utgifter til aktiviteter og integrering	<u>1 000</u>
Totalt	20 100
Tilskudd fra distriktet	<u>4 000</u>
Netto utgift klubb	<u>16 000</u>

Øvrige utgifter til Vinter-camp, og andre frivillige turer m.m. er ikke klubbens ansvar. Alle klubber som tar imot student får kr 4000 i tilskudd fra distriktet.

10.1.7 Distriktets oppgaver og ansvar:

- Informasjon til klubbene
- Støtte klubbene
- Intervjue studenter og familie sammen med klubb og behandle/videresende søknader
- Informere og godkjenne utreisende studenter og deres familier

- Sertifisere klubbrådgivere og klubbansvarlig
- Delta/informere på PETS/Distriktssamling
- Delta med program på Distriktskonferanse
- Arrangere aktuelle samlinger og aktiviteter for studentene, både inbounds og outbounds
- Delta på Multidistriktets samlinger og møter
- Markedsføre og informere om ungdomsutveksling generelt

10.1.8 Gangen i søknad for utreisende student:

- Søknad leveres Rotaryklubb innen 1. november
- Intervju av student og foreldre gjennomføres av klubb og distrikt i november
- Studenten oppgir ønsket landvalg 3 dager etter intervju
- Klubb og DYEO avgjør om studenten godkjennes etter intervjuet.
- Godkjent søknad klargjøres/signeres av klubb og distrikt og sendes Multidistriktets korrespondent som har kontakt med utlandet innen 1. desember
- Januar/februar: landvalg er klart og student og klubb blir informert
- Mars – mai: eksakt sted, klubb, vertsfamilie og skole i utlandet blir avgjort og Guarantee Form sendes til student og er grunnlag for oppholdstillatelse i utlandet, og studenten tar kontakt med ambassade for å søke visum/oppholdstillatelse.
- April: distriktet avholder ambassadørsamling for studenter og foreldre
- Juni: Multidistriktet avholder obligatorisk informasjonsmøte for student og foreldre.
- Utreise i juli – august.

10.1.9 Kontaktpersoner for 1 års ungdomsutvekslingen:

Bente Akre, Nord-Odal Leder av utvekslingskomitè /DYEO
 Nedre Halmhaugv 3, 2120 Sagstua
 Jan Petter Torgersrud, Kongsvinger
 Græsberget, 2218 Lunderseter
 Sissel Skyllbekk, Mesna
 Rugdev 25 E, 2609 Lillehammer

tlf.952 34 788

e-post: dyeo.2305@rotary.no.

tlf 970 72 900

e-post: jan-petter.torgersrudatnettfokus.no.

tlf 926 19 319

e-post: agoo.2305@rotary.no

10.1.10 CAMPS

Rotary inviterer hvert år ungdom fra hele verden til sommerleire/camps. Tilbudet er i utgangspunktet åpent for alle mellom 15 og 25 år, men se aldersgrenser for hver camp. Rotary Norge får hvert år invitasjoner til å sende en deltaker til hver camp. Sommerleirene varer i to uker og de aller fleste er gratis. Deltakerne betaler selv reise, forsikring og lommepenger.

Camps er ikke språkreiser og engelsk er fellesspråket på campene med noen få unntak. Det er samvær med unge mennesker fra andre land og kulturer som er det viktigste, ikke nødvendigvis hvor en drar, så derfor bør studentene tenke på alternativer dersom den turen på første prioritet skulle vært fulltegnet.

Tilbudet om camps samt søknadsskjema finner du på Rotarys hjemmeside:

<http://rotary.no/innhold/332/camps-roundtrips>

Søknadsfristen for den enkelte camp varierer, men turene er populære og invitasjonene sendes til flere land enn det er plasser på hver camp, så det gjelder å være tidlig ute.

Søknaden attesteres av en rotaryklubb men medfører ikke utgifter for klubben. Søknadsskjema i 3 eksemplarer skal sendes til John Stennes etter at rotaryklubben har signert søknaden. Vær nøye med å fylle ut alle sider i søknadsskjemaet.

Studenten betaler et formidlingsgebyr på kr 1000.- når den har fått bekreftet at den har plass. Turene fordeles etter beste evne. Det tas hensyn til jevn fordeling pr. distrikt, alder og kjønn. Anbefal søkerne å ta det de får - de får uansett en spennende opplevelse.

Kontaktpersoner for camps:

John Stennes, Hareid RK adr. Torsenvegen 3, 6063 Hjørungavåg	tlf 908 21 593 e-post: drfc.2305@rotary.no
Bente Akre, Nord-Odal RK Leder av utvekslingskomitè /DYEO Nedre Halmhaug 3, 2120 Sagstua	tlf. 952 34 788 e-post: dyeo.2305@rotary.no

10.2 RYLA - ROTARY YOUTH LEADERSHIP AWARD

RYLA arrangeres av Rotary, og er et lederutviklingsseminar for unge ledere og unge med lederambisjoner. Dette er en fantastisk mulighet for Rotary til å få kontakt med og bli kjent i en aldersgruppe vi normalt ikke har kontakt med. RYLA egner seg også godt for samarbeid med Rotaract, de henvender seg til samme aldersgruppe, mange muligheter for positiv synergi.

Målgruppen er unge mennesker som har interesse for å lære mer om ledelse. Aldersgruppe hovedsakelig 20 – 30 år, men dette kan variere noe. Deltakerne kan allerede være leder, ha ambisjoner om å bli leder eller bare være nysgjerrig på temaet. De kan være i jobb, studere eller være engasjert på annen måte. Spredning i alder og bakgrunn skaper dynamikk og spennende diskusjoner, og gir større utbytte til alle som deltar.

Det arrangeres RYLA flere steder i Norge, de fleste distrikter har dette på programmet. Se: www.ryla.no for en oversikt over de ulike RYLA arrangementene i Norge og for mer informasjon om det enkelte arrangement.

RYLA gjennomføres typisk som et 2-3 dagers seminar, hvor deltakerne bor sammen og er sammen om både faglige og sosiale aktiviteter i denne tiden. Den faglige siden omfatter som regel foredrag, diskusjoner og gruppearbeid, hvor en tar opp aktuelle og spennende problemstillinger en møter som leder. Som regel en god blanding av noen teoretiske emner og noen mer erfaringsbaserte innlegg. Innlederne er som regel en kombinasjon av folk fra høyskole/universitet, konsulenter og aktive leder fra næringslivet

Deltakelse på RYLA er gratis for deltakerne. Det normale er at kostnadene dekkes av lokale Rotary-klubber og våre sponsorer, eventuelt arbeidsgiver. Finansieringen kan variere noe fra arrangement til arrangement.

I D-2305 har vi to årlige RYLA arrangement:

Kontaktperson RYLA: Rolf Klock, tlf 905 37 898, e-post: ryla.2305@rotary.no

RYLA for Møre og Romsdal

Arrangeres medio oktober og Aalesund RK er ansvarlig for arrangementet. Starter torsdag kl 18:00 og varer til lørdag kl 16:00. Fast arrangementsted er Quality Ulstein Hotel.

Kontaktperson Rolf Klock, tlf 905 37 898, e-post: ryla.2305@rotary.no.

RYLA for Hedmark og Oppland

Arrangeres i mars og Hunn/Gjøvik RK er ansvarlig for arrangementet. Starter fredag kl 09:00 og varer til søndag kl 13:00. Fast arrangementsted er Gjøvik Vandrehjem Hovdetun/Gjøvik videregående skole.

Kontaktperson Tore Wien, tlf 917 91 469, e-post: torwieathotmail.no .

La oss ikke gå glipp av denne flotte muligheten til å la unge mennesker få møte Rotary og våre verdier. Ta initiativ i din klubb for å få frem gode deltakere til RYLA.

10.3 UNGT ENTREPRENØRSKAP

- Ungt Entreprenørskap organiserer etablering og gjennomføring av Ungdomsbedrifter i ungdomsskolen, videregående skole, høyskole og universitet
- Ungdomsbedriftene etableres, utvikles og avvikles i løpet av et skoleår.
- Bedriftene skal ha en mentor som kommer utenfra skoleverket og som forutsettes å ha erfaringer fra næringsvirksomhet som bedriftene kan dra nytte av
- Kontaktperson: Rolf Klock, tlf.: 905 37898, e-post: ryla.2305@rotary.no

10.3.1 Rotarymedlemmer som mentorer.

Flere rotaryklubber i distriktet har engasjert seg i Ungt Entreprenørskap og i lokale ungdomsbedrifter ved at rotarianere har fungert som mentorer.

Dette har vist seg å være et vellykket samarbeid både for mentor, ungdomsbedriften, Ungt Entreprenørskap og Rotary. Det er derfor ønskelig å få flere rotarianere til å engasjere seg som mentorer

10.3.2 Hvorfor skal rotarianere engasjere seg som mentorer?

For Rotary er arbeid rettet mot ungdom viktig. Vi har allerede flere aktiviteter: Ungdomsutveksling, Round Trips, RYLA og GSE. Som mentor i en ungdomsbedrift etablerer du et samarbeid som strekker seg over flere måneder. Det gir deg og Rotary en mulighet til å komme i kontakt med ungdom på en helt spesiell måte.

Yrkestjenesten er Rotarys fundament. Gjennom å være mentor for ungdomsbedrifter får du muligheten til å fremføre Rotarys prinsipper om yrkesetikk, kameratskap over yrkesgrensene og forståelse for forskjellige yrkers betydning

10.3.3 Mentor er en viktig og nyttig støttespiller i de ulike faser, og kan:

- Bistå med klargjørende og utfordrende spørsmål, som får ungdom til å sette mål og ha fokus
- Være med på å diskutere forretningsideen, kundegrupper og salgskanaler
- Veilede under produktutvikling og produksjon
- Være døråpner og behjelpelig med å finne de rette kontakter, samt gi råd om hvordan ungdommen skal forholde seg til kontaktene
- Støtte opp, inspirere, motivere og bidra til å gi ungdommene en positiv opplevelse av at det lønner seg å anstrenge seg
- Overlate til ungdommene å ta initiativ og fatte beslutninger, men coache dem gjennom prosessen i den grad det er behov for det

11. ROLLER OG ANSVAR FOR LEDENDE POSISJONER I DISTRIKTET/KLUBBENE

Procedurhandboken 2010, http://www.rotary.org/RIdocuments/sv_pdf/035sv.pdf, er et godt hjelpemiddel.

11.1 ASSISTERENDE GUVERNØRER (AG)

a. Funksjon og rolle:

- Assisterende Guvernør (AG) blir utpekt av distriktsguvernøren (DG). DGN, DGE og DG bør samarbeide om oppnevningene, slik at funksjonstida blir 3 år. Min. er 1 år.
- AG står ansvarlig overfor og rapporterer til guvernøren
- AG skal bistå DG i samsvar med retningslinjene, og skal kunne avlaste DG i rene rutinesaker.
- AG skal ikke erstatte DG i noen sammenheng. Alle presidenter skal kunne ha direkte kontakt med DG og omvendt
- AG koordinerer arbeidet i Presidentforum (= presidentene for klubbene i et definert geografisk område)
- Funksjonen AG kan også kombineres med ansvaret for et spesielt arbeidsområde innenfor distriktet

b. Retningslinjer:

AG's ansvar er å:

- være DG og distriktets representanter overfor tildelte klubber, og gi støtte og råd i saker som reises
- bistå og veilede klubbene i arbeidet med å utvikle mål og planer
- holde jevnlig kontakt med klubbene gjennom presidentene, i tildelte rutinesaker, saker innenfor konkrete arbeidsområder, eller i spesielle saker etter anmodning fra DG
- holde kontakt med klubbene ved ev. besøk, pr. telefon eller e-post.
- holde DG orientert om spesielle saker fra tildelte klubber
- motivere for klubbenes deltakelse i Distriktskonferansen, opplæringstilbud/kurs og møter i distriktets regi
- koordinere arbeidet i Presidentforum:
AG - ene skal, etter samråd med presidentene, sørge for møtested, innkalling og dagsorden
- Det skal normalt avholdes 4 møter i Presidentforum i Rotary-året. To av disse er obligatoriske; ett tilknyttet PETS og ett Distriktskonferansen, og dagsorden settes av DG i samråd med AG. Møter i Presidentforum forøvrig holdes etter behov.
- oppfordre til og bistå med å utvikle samarbeidet mellom klubbene i området.

c. Presidentforum (Geografiske ansvarsområder):

AG - Romsdal: Anja Michaelis, (Vestnes RK)

Aukra, Fræna, Midsund, Molde, Molde Øst, Rauma, Vestnes

AG - Nordre Sunnmøre: Gunnar Kvalsund, (Giske RK)

Aalesund, Aalesund Øst, Brattvåg, Spjelkavik, Sula, Vatne/Tennfjord, Ørskog.

AG - Søre Sunnmøre: Per Arne Gjerdsbakk, (Herøy RK)

Giske, Hareid, Herøy, Vold, Stranda, Sykkylven, Ulstein, Ørsta,

AG – Hedmark Vest: Rune Bye, (Brumunddal RK)

Hamar, Hamar Vest, Brumunddal, Løten, Moelv, Ottestad, Stange

AG – Hedmark Øst: Vigdis Osbakk (Alvarheim RK)

Alvdal, Alvarheim, Eda/Eidskog, Elverum, Flisa, Grue, Kongsvinger, Vinger, Nord- Odal, Odal, Tynset.

AG – Oppland Øst: Sissel Skyltbekk (Mesna RK)

Gjøvik, Hunn/Gjøvik, Lillehammer, Mesna, Raufoss, Ringebu, Vinstra og Østre Toten.

AG – Oppland Vest: Unni Listerud

Hadeland, Hadeland Syd, Jevnaker, Land, Sør-Valdres, Valdres og Øystre Slidre,

11.2. KLUBBPRESIDENTENES ANSVAR OG OPPGAVER

Club President's Manual omhandler presidentens ansvar og oppgaver før og etter 1. juli. Følgende momenter presiseres:

Som innkommende president – før 1. juli

- Få administrasjonen og komiteene på plass i god tid herunder utpeking av klubbens TRF - ansvarlig (Rotaryfondet) og data - ansvarlig CICO (club internet coordinator)
- Hold gjerne det første møte med komitélederne og styret før 1. juli
- Delta på PETS/Distrikts-samlingen sammen med påtroppende sekretær, pluss eventuelle andre nøkkelpersoner
- Gå gjennom status for løpende klubbprosjekter og vurderer hvordan de vil virke inn på programmet for kommende år. Evaluere klubbens aktiviteter og fastsette hvilke områder man vil prioritere
- I samråd med styret å utarbeide klubbens mål og planer. Sendes assisterende guvernør sammen med oppgave over klubbens styre og komiteledere senest **1.mai 2012** (Skjema, vedlegg, blir tilsendt fra Distriktet til President medio mars og tilgjengelig på Hjemmesiden til D2305)
- Utarbeide budsjettforslag i samråd med kasserer og vurderer hvordan det vil innvirke på planene for kommende år. I den forbindelse, sørge for fastsettelse av klubbens mål for bidraget til Rotary Foundation, jf. punkt 10 i denne håndboka
- Få bekreftet at klubben er å jour med innbetalinger til RI og distriktet.

Presidentperioden

- Overta som president fra **1. juli 2012**.
- Planlegge og gjennomfør styremøter etter behov
- Sørge for at hver komité har eksakte mål å arbeide mot
- Følge opp at klubben følger de fastsatte betalings- og rapporteringsfrister
- Sørge for at all korrespondanse blir behandlet og besvart innen fastsatte frister
- Vurdere deltakelse på kurs mv i regi av distriktet (TRF, RYLA med videre)
- Forberede møte med guvernør og ass. guvernør
Selv delta, og sørg for god representasjon fra klubben på Distriktskonferansen. Ledsagere er velkomne
- Holde god kontakt med AG og distriktsadministrasjonen ved behov
- Sørge for forberedelse og valg av president for 2013-2014 og styret for 2013-2014
innen 15.12.2012
Det skal velges for kommende år: President, sekretær, kasserer, kontakt til ungdomsutvekslingen, TRF og IT-kontakt og neste års president (2014-2015)
- Sammen med sekretæren, skrive klubbens årsberetning og ellers forberede avslutningen på presidentåret.

11.3. KLUBBSEKRETÆRENS OPPGAVER

Sekretæren er en nøkkelperson i klubben, og klubbpresidentens nærmeste medarbeider.

Sekretæren er ansvarlig for:

rapporter til RI. www.rotary.org

- Semi Annual Report (SAR - rapporten). 1.juli og 1.januar
- Medlemsendringer, inn-/ut- meldinger, adresseendringer, fortløpende.
- Kontrollere alle e-postadresser og gjøre nødvendige endringer fortløpende på <http://medlemsnett.rotary.no/>
- Data for neste års (2013-2014) styre (31 desember 2012).
- rapporter på Medlemsnett. <http://medlemsnett.rotary.no/>
- Frammøtestatistikk, senest den 10. i påfølgende måned.
- Data for neste års styre, ved årsskiftet
- brev og referater
- utstede medlemskort.

- påse at klubben velger nytt styre innen 15. desember og melde dette inn innen årsskiftet på <http://medlemsnett.rotary.no/innhold/116/ett.rotary.no>.
- registrere gjester, utfylling av gjestekort
- rutiner for gaver og oppmerksomheter
- oppfølging av medlemmer med lange fravær
- fordele komitéprotokoller til nye komiteledere
- i samarbeid med klubbens president og øvrige styre utarbeide årsrapport for rotaryåret.
- nødvendig materiell, medlemskort, nåler, medlemskort, gjestekort etc. kan bestilles hos: lisensiert firma, f. eks <http://www.pillori.com/rotary/>

Som det framgår av oppgitte adresser, PC er et sentralt arbeidsredskap.

Alle rapporter og medlemsopplysninger registreres på adressen:

<http://medlemsnett.rotary.no>

Dersom klubben aktivt har reservert seg mot å være tilknyttet NOMDA må alle opplysninger også registreres på www.rotary.org Member Access.

Dersom den enkelte klubb er tilsuttet NOMDA er det tilstrekkelig å legge opplysninger inn på <http://medlemsnett.rotary.no/> denne tilknytningen gjøres med noen få tastetrykk på <http://rotary.org>, bruksanvisningen finner du på <http://medlemsnett.rotary.no/>

Knyttet en seg ikke til, må opplysninger legges inn 2 steder.

Brukernavn og passord for <http://www.rotary.no> innehas av den nåværende klubbsekretæren og du vil overta dette.

Nye medlemmer registreres på medlemsnett av sekretæren. De vil få tilsendt brukernavn og passord til den e-postadressen som legges inn på medlemsnett. Det er derfor viktig at e-postadressen skrives korrekt..

Matrikkelen vil i framtida **ikke** bli utgitt i bokform, den finnes bare på <http://medlemsnett.rotary.no/>

Når det gjelder www.rotary.org så må du skaffe deg brukernavn og passord ved å gå inn på Member access og registrere deg som ny bruker. Oppfordre alle klubbens medlemmer til å registrere seg på <http://rotary.org/en/selfservice/Pages/login.aspx>

Det ligger nyttig rotaryinformasjon og læringsprogrammer på disse 2 adressene.

I vårt daglige virke finner vi der raskt oppdateringer om aktuelt rotarystoff, og svar på praktiske spørsmål som medlemmene stiller en sekretær.

På www.rotary.no finner du egne websider for alle norske distrikter og de fleste klubber.

Tilretteleggingen for bruk av PC tilsier at vervet som sekretær krever at du er "på nett".

Det gjør oppdraget enklere.

11.4. KLUBBKASSERERENS OPPGAVER

a. Grunnlag

- Alle medlemmer, unntatt honorære, skal betale kontingent. Også medlemmer som er innvilget permisjon. Dette gjelder alle kontingenter – til klubb, distrikt og RI.

I oktober og april skal det betales kvartalskontingent til RI for nye medlemmer.

Rotaryklubbens ordinære aktivitet medfører ikke regnskaps- eller revisjonsplikt etter norsk lov. Men Rotarys vedtekter og selvpålagte krav om regnskapsføring og revisjon skal oppfylles.

b. Oppgaver

- Utarbeide budsjett for klubben i samråd med president og styre. Budsjettet skal framlegges i medlemsmøte i august der også klubbens medlemskontingent skal besluttes.
- Innkreve medlemskontingent
- Sørge for klubbens regnskapsføring.
- Følge opp klubbens økonomi og rapportere til klubbens president og styre
- Betale årsavgifter til RI og distriktet.

c. Tidsfrister

- Halvårsavgift til RI betales i 1. juli og 1. januar til bankkonto **6021.07.19736**. Det er viktig at klubbnummer oppgis, og at betalingen skjer i henhold til innsendt halvårsrapport (SAR). Betalingen skjer i norske kroner basert på dollarkurs Oppgitt på http://www.rotary.org/RIdocuments/en_pdf/rirates_1202_en.pdf
For nye medlemmer betales kvartalskontingent til RI i oktober og april.
- Kontingent til distriktet skal betales 15.september og 1.mars til bankkonto **1822.29.90005**.
BUDSJETT FOR KONTINGENTER OG BIDRAG TIL THE ROTARY FOUNDATION (TRF)
For at Rotary International skal være i stand til å drive sine internasjonale "Humanitarian Projects" er RI avhengig av de enkelte rotaryklubbenes årlige bidrag til TRF.

"Every Rotarian Every Year"

Også i år skal klubbene selv fyller ut et skjema, "The Rotary Foundation - Klubbens rapportskjema for fondsutvikling 2012-13"

http://www.rotary.org/RIdocuments/sv_pdf/trf_club_goal_report_form06_sw.pdf eller http://www.rotary.org/RIdocuments/en_pdf/erey_club_goal_report_form_11-12_en.pdf. Dette skjemaet er/blir sendt klubbene. I likhet med tidligere år skal klubbens mål for bidrag til TRF i 2012-2013 føres opp og skjemaet i utfylt stand sendes tilbake til assisterende guvernør (se hvem som er din klubbs AG på side 19) innen **1.mai 2012. Dette er viktig.**

Klubbene anbefales derfor om å **budsjettere** følgende kontingenter og fondsbidrag pr. medlem for rotaryåret 2012 -2013:

Kontingent til RI:	Pr capita dues	USD	52	
	Lovrådet	USD	1	
Fondsbidrag til TRF - Klubbens mål		USD	??	
SUM		USD	*	=NOK
Kontingent til D 2305			NOK	?
SUM kontingenter og fondsbidrag			NOK	_____

*Benytt "Rotary - kursen" ved omregning oppgitt på http://www.rotary.org/RIdocuments/en_pdf/rirates_1202_en.pdf

d. BETALING AV KONTINGENTER TIL RI OG D 2305

Kontingent til RI	Kontingent til D2305
	Kontingent fastsettes på Ekstraordinært årsmøte den 25. mars 2012.
<u>Bankforbindelse:</u>	<u>Bankforbindelse:</u>
Nordea Bank	Sparebanken Hedmark
Konto: 6021.07.19736	Konto: 1822.29.90005
<u>Betalingsfrister:</u>	<u>Betalingsfrister:</u>
01.07.2011: USD 26,00 +USD1,00 = USD27,00	15.09.2012: Kr. ?,-
01.01.2012: USD 26,00	01.03.2013: Kr. ?,-
<u>Betalingsinformasjon skal inneholde:</u>	<u>Betalingsinformasjon skal inneholde:</u>
Per Capita dues:	
Payment reference:	Fakturanummer
Invoice no	
Club no:	
<u>Betalt av:</u>	<u>Betalt av:</u>
Klubb	Klubb
Adresse	Adresse
<u>Betalt til:</u>	<u>Betalt til:</u>
Rotary International	Rotary International Distrikt 2305
Witikonerstrasse 15	v/ Marianne Johanstuen
CH-8032 Zürich	Nerengbakken 5A, 2816 Gjøvik
Switzerland	

Melding om hva innbetalingen gjelder

Vi finner å måtte presisere at **alle** innbetalinger av kontingent til RI og fondsbidrag til TRF **må** ledsages av melding til mottaker om hva betalingen gjelder. Uten slik melding kan ikke betalingen registreres på riktige konti i RI eller TRF. Dette medfører et unødvendig stort merarbeid for distriktets TRF- komite og videre til korrespondanse mellom TRF- komiteen og RI, og mellom RI og klubben. Dette skaper forsinkelser i registreringsarbeidet.

Betalingsmåter

Betalingen skjer ved bruk av bankgiro eller nettbank.

**BETAL KONTINGENTER IFØLGE FAKTURA OG FONDSBIDRAGET UOPPFORDRET
SÅ SLIPPER VI PURRINGER!**

**Som klubbkasserer er du i samarbeid med presidenten og klubbens TRF- ansvarlige,
ansvar for riktig betaling til riktig tid og med riktig betalingsinformasjon**

**Rotary International,
Europe/Africa Office**

Witikonerstrasse 15, CH-8032 Zürich, Switzerland

Telefon: +41 44 387 71 11 Fax: +41 44 422 50 41

Club and District Support (CDS):

Coordinator Inger Jaray (Kommuniserer på svensk)

Telefon: +41 44 387 71 26

E-post: inger.jaray@rotary.org

Coordinator Gabriela Gustafsson (Kommuniserer på svensk)

Telefon: +41 44 387 71 30

E-post: gabriela.gustafsson@rotary.org

Foundation Department (Paul Harris Fellow):

Marta Wild

Telefon: +41 44 387 71 44

E-post: marta.wild@rotary.org

Avd sjef Espen Malmberg (Kommuniserer på norsk og svensk)

Finance Department:

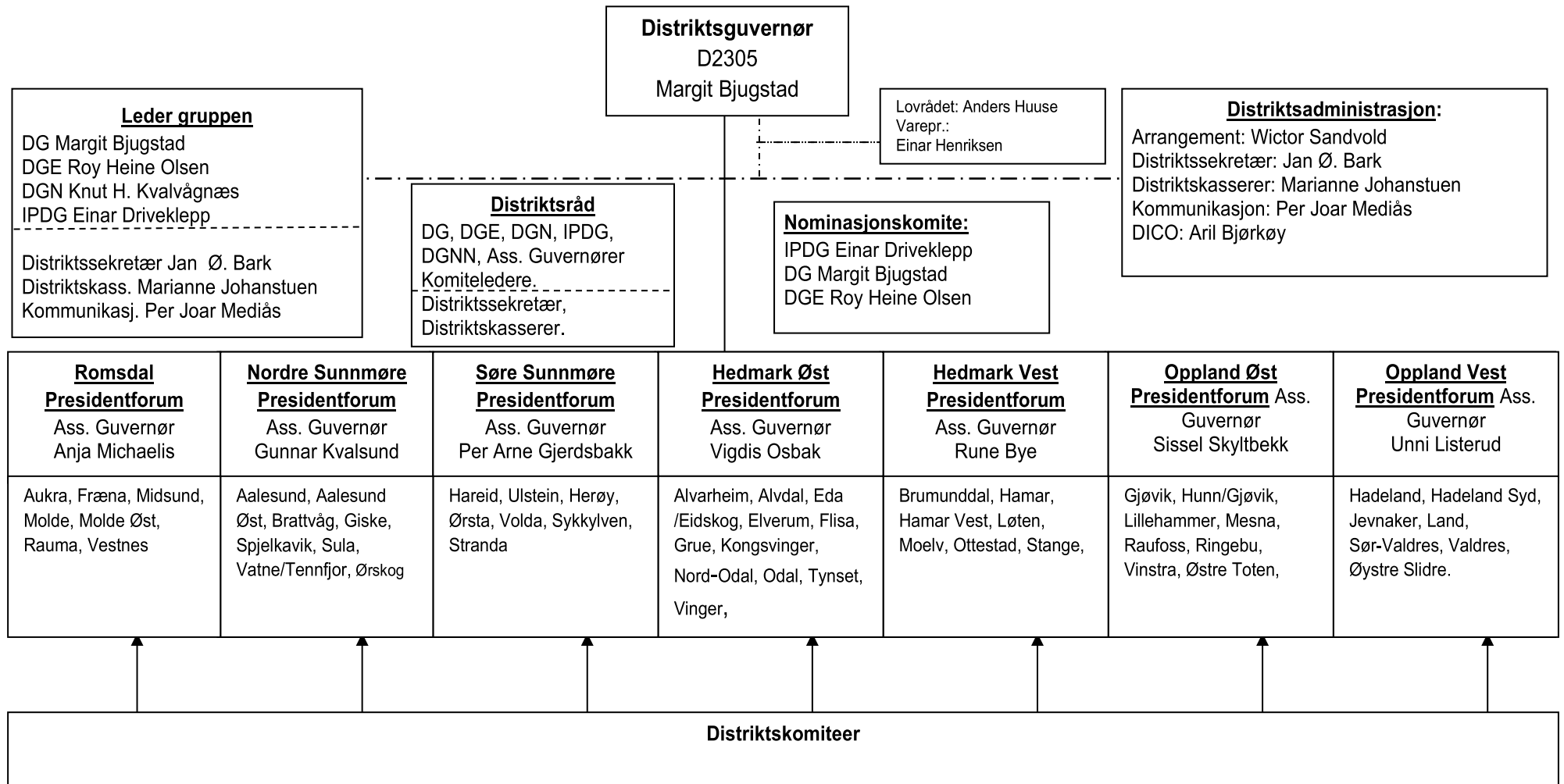
Rima Gerber

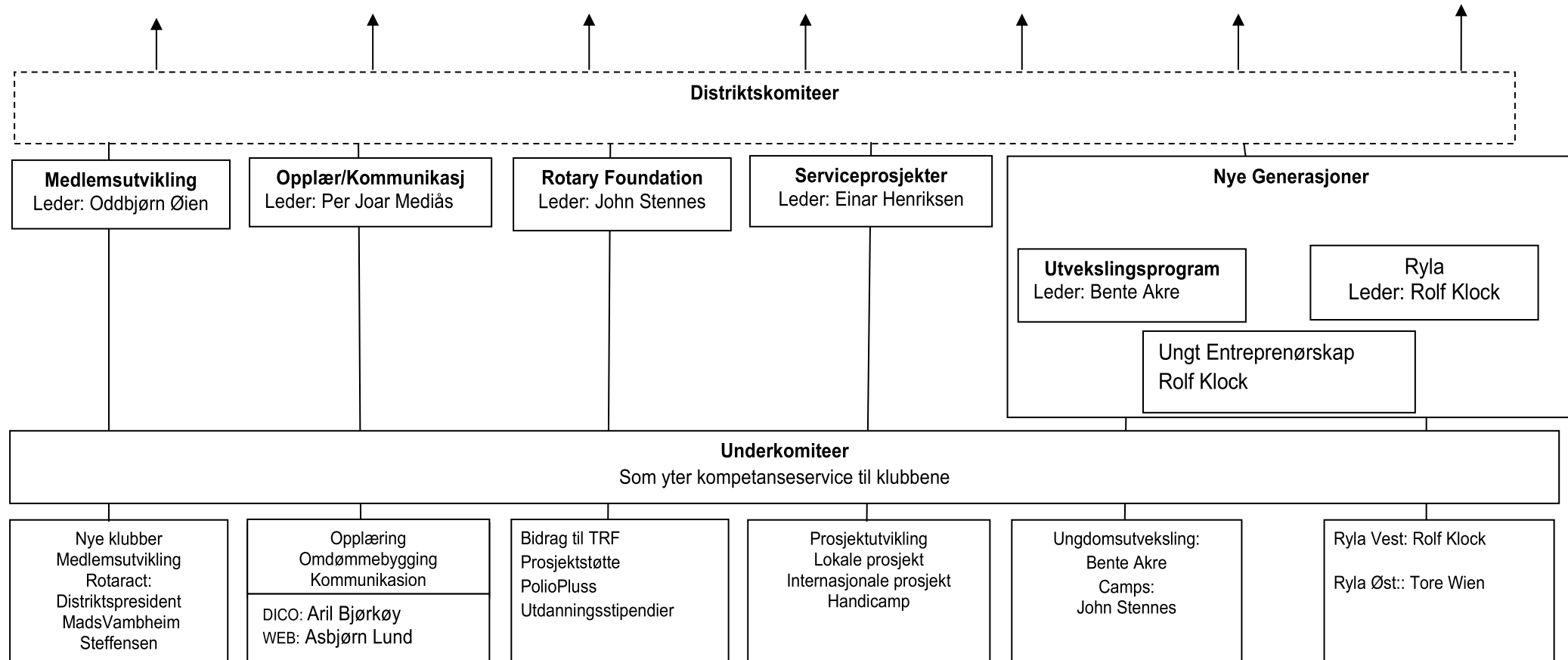
Telefon: +41 44 387 71 82

E-post: rime.gerber@rotary.org

Publications and Order Desk: Marcelo Bottini Telefon: +41 44 387 71 84

E-post: eao.order@rotary.org





Distriktsorganisasjonen

DISTRIKTSGUVERNØR

Margit Bjugstad, Lillehammer RK
Hougners gate 32 B, 2609 Lillehammer
T.: 61 25 86 58, Mob.: 476 23 179
e-post: dg.2305@rotary.no.

INNKOMNE GUVERNØR(DGE)

Roy Heine Olsen, Elverum RK
Munkedamsvegen 15, 2409 Elverum
Mob.: 913 81 309
e-post: dge.2305@rotary.no

IPDG

Einar Driveklepp, Hadeland Syd Rk
Karimoen 45. 2743 Harestua
T: 61 32 32 33 Mob: 941 98 145
e-post: ipdg.2305@rotary.no

NOMINERT GUVERNØR (DGN)

Knut Kvalvågnes, Fræna RK
Ridderbakken 2, 6440 Elnesvågen
T.: 71262082 Mob.: 41915172
dgn.2305@rotary.no

AG HEDMARK VEST

Rune Bye, Brumunddal Rk
Østhagv.17,2380 Brumunddal
T: 62 34 35 96, A: 625 12 289 Mob: 952 37 901
e-post: aghv.2305@rotary.no.

AG HEDMARK ØST

Vigdis Osbak, Alvarheim RK
Åsmund Sveens veg 24
2407 Elverum
T.: 62 41 44 15 Mob.:928 86 241
e-post: agho.2305@rotary.no.

AG NORDRE SUNNMØRE

Gunnar Kvalsund, Giske RK
Gjøsund, 2640 Vigra
T.: 71 70 48 88 Mob.: 920 35 608
e-post: agns.2305@rotary.no

AG OPPLAND ØST

Sissel Skyltbekk, Mesna RK
Rugdev 25 E, 2609 Lillehammer
T.:61 01 00 60 Mob.: 926 19 319
e-post: agoo.2305@rotary.no

AG OPPLAND VEST

Unni Listerud, Sør Valdres RK
2930 Bagn
T.: 61 42 04 34 Mob.: 997 61 112
e-post: agov.2305@rotary.no

AG ROMSDAL

Anja Michaelis, Vestnes RK
Vorpeneset, 6390 Vestnes
T.: 71 18 08 85 Mob.: 480 38 040
e-post: agro.2305@rotary.no.

AG SØRE SUNNMØRE

Per Arne Gjerdsbakk, Herøy RK
Evangervegen 4, 6092 Fosnavåg
Mob.: 913 96 980
E-post: agss.2305@rotary.no

REPRESENTANT TIL LOVRÅDET

Anders Huuse, Mesna RK

TRF, DCRFCC leder

John Stennes, Hareid RK
Torsenvegen 3, 6063 Hjørungavåg,
T: 70 09 21 43, Mob: 908 21 593
T: 70 09 21 43, Mob: 908 21 593
e-post: drcf.2305@rotary.no

OPPLÆRING/KOMMUNIKASJON, leder:

PDG Per Joar Mediås, Raufoss RK
Neverveien 8, 2827 Hunndalen
T:61 17 83 87 mob: 416 73 458
e-post: eliperatonline.no

MEDLEMSUTVIKLING, leder:

PDG Oddbjørn Øien, Sula RK
Vågnesveien 82, 6030 Langevåg
T.: 70 19 22 53 Mob: 926 16 413
e-post: oddbjorn.oienatmimer.no

SAMFUNNSPROSJEKTER, leder:

PDG Einar Henriksen, Mesna Rk
Gustav Frødingsveg 5, 2613 Lillehammer
T: 61 25 80 95, Mob: 930 97 350
e-post: eihenrikatbbnett.no

UTVEKSLINGSPROGRAM, leder

DYEO/Bente Akre, Nord-Odal Rk
Nedre Halmhaugvn 3, 2120 Sagstua
T: 62 97 18 90, Mob: 952 34 788
e-post: dyeo.2305@rotary.no

RYLA, leder

Rolf Klock, Aalesund RK
RYLA Vest, Rolf Klock
Capricorn AS, Postboks 252, 6001 Ålesund
T.: 70 11 44 12, Mob.: 905 37 898
e-post: ryla.2305@rotary.no

RYLA Øst

Tore Wien, Hunn/Gjøvik RK
Plassvingen 10, 2819 Gjøvik
T.:61 17 97 46 Mob.: 91 79 14 69
e-post: torwieathotmail.no

ARRANGEMENTER

Victor Sandvold, Ringebu Rk
Storfuglv. 1, 2630 Ringebu
T: 61280628, Mob: 90095225
e-post: wamsanathotmail.com

KASSERER

Marianne Johanstuen, Hunn/Gjøvik RK
Nerengbakken 5A, 2816 Gjøvik
Mob.: 41673507
e-post: kass.2305@rotary.no

IT DICO

Airil Bjørkøy, Lillehammer RK
T.: 61 26 16 20, Mob.: 906 79 479
e-post: dico.2305@rotary.no

WEB-REDAKTØR/MÅNEDSBREV:

Asbjørn Lund, Lillehammer RK,
T.: xx xx xx xx Mob.: 911 62 651
e-post: ALUatfmpop.no

SEKRETÆR

Jan Ø. Bark, Raufoss RK
Roterudvegen 7, 2830 Raufoss
T.:61 19 16 14 Mob.: 908 21 469
e-post: rd.2305@rotary.no

KLUBB - PRESIDENTER 2012 - 2013

Klubbnavn	Fornavn	Etternavn	Adresse	Postnr.	Poststed	Mobil	Telefon	E-post
Aalesund	Eva	Hägglund-Hole	Rasmus Rønnebergsgt. 20	6002	Ålesund	47-90772941	47-90772941	eva.holeatchoice.no
Aalesund Øst	Gunvor Hagen	Wolstad	Øwregt. 26	6004	Ålesund	47-90757985	47-70130157	gunvor.wolstadatsbm.no
Alvarheim	Albert	Aarnes	Jømna	2416	Jømna	47-90751812	47-62418217	alaarnesatbnet.no
Alvdal	Egil	Rønning	Rønningåsen	2560	Alvdal	47-91697081	47-62488088	egil-ronningatc2i.net
Aukra	Aasmund	Søreide	Horrem	6480	Aukra	47-97549192	47-71174418	aasmund.soreideatgmail.com
Brattvåg	Trond Arve	Skjelten	Åsen 24	6270	Brattvåg	47-90993478	47-70216302	trondatbrattvaaghotell.no
Brumunddal	Eivind	Amb	Kongsvegen 19 C	2380	Brumunddal	47-90127588	47-90127588	eiviamatonline.no
Eda - Eidskog	Hans Ola	Amblie	Stangnæs Gård	2232	Tobøl	47-91381177	47-62835367	o-amblieatonline.no
Elverum	Fred	Palmås	Vestre Nødsel , Hovinvn. 55	2410	Hernes	47-90590556		fredpalmaasathotmail.com
Flisa	Johnny	Enger	Kaffegata 76	2270	Flisa	47-48128474	47-62950162	johengeratbnet.no
Fræna	Ole	Syltebø	Sylteosen	6440	Elnesvågen	47-99233430	47-71265857	osylteboatonline.no
Giske	Hans-Olav	Gjendem	Molnes	6040	Vigra	47-97508129	47-97508129	hansolavgjendemathotmail.com
Gjøvik	Bjame	Palm	Parkvegen 5	2819	Gjøvik	47-92834711	47-61172547	Bjame.Palmatnorconsult.com
Grue	Arnold	Ødegård	Opåsvegen	2260	Kirkenær	47-90764918		a.r.odegardatgmail.com
Hadeland	Terje	Øistad	Granåsvegen 107	2750	Gran	47-90645315	47-61330970	terjeatoistad-elektro.no
Hadeland Syd	Anders	Larmerud		2742	Grua		47-61325174	and-laratonline.no
Hamar	Bjarte	Ytre-Arne	Olav Aukrusts Gate 17	2315	Hamar	47-90886366	47-62520990	bjarte.ytre-arneatol.museum.no
Hamar Vest	Karin	Olsson	Hovelsrud	2350	Nes	47-95191208	47-62353028	karinathovelsrud.no
Hareid	Jarle	Kristiansen	Bigset Vest	6060	Hareid		47-70094030	jarle.kristiansenattussa.com
Herøy	Johnny	Ulvan	Kopperstad	6098	Nerlandsøy	47-95930009	47-70089215	johnnyatulvan.com
Hunn/Gjøvik	Jan Arild	Hammerseng	Nerby Terrasse 31	2819	Gjøvik	47-95970558	47-61173622	janathammerseng.no
Jevnaker	Anne Marie	Elnæs	Wangsveien 16	3520	Jevnaker	47-48064720	47-61310399	anneatmelba.no
Kongsvinger	Roy Gunnar	Holth	Gropavegen 10	2210	Granli	47-90087217	47-62827128	royatgholth.no
Land	Inger Berit	Heimdal	Jevnakervegen 707	2870	Dokka	47-95193141	47-95193141	inger.b.heimdalatnordre-land.kommune.no
Lillehammer	Merete Frisenberg	Sundgaard	Storg. 4 B	2609	Lillehammer		47-61252289	sundgardatonline.no
Løten	Per	Bjørke	Balkevegen 366	2340	Løten		47-62590889	per.bjorkeatposten.no
Mesna	Randi Nordtorp	Mølmen	Langsetgutua 4	2613	Lillehammer	47-92097134	47-61250347	randi.molmenatsykehuset-innlandet.no
Midsund	Oddleiv	Rakvåg	Orvik	6475	Midsund	47-90967553	47-71278422	oddleiv.rakvaagatgmail.com
Moelv	Ole Johan	Hjelmstad	Ulvegutua 69	2360	Rudshøgda		47-62364186	olejohan.hjelmstadatbnet.no
Molde	Randi	Thomassen	Fannebakken 30	6422	Molde	47-92424035	47-92424035	randiatangvik-eiendom.no

Klubb	Fornavn	Etternavn	Adresse	Post nr.	Post sted	Mob tlf.	Hjemmetelf.	e-post adresse
SMolde Øst	Jonfinn	Fløtre	Hatlehaugvegen 2	6414	Molde	47-92605705	47-71210994	jonfloeatonline.no
Nord-Odal	Kari	Hansen		2120	Sagstua		47-62971405	kahans4atonline.no
Odal	Turid	Åsum	Klokkerudveien	2100	Skarnes	47-90013201		turiaasatonline.no
Ottestad	Torulv	Tøsse	Parkv. 15	2312	Ottestad		47-62577074	torulv.tosseatgmail.com
Raufoss	Lillian	Dysthe	Sillongenveien 176	2846	Bøverbru	47-95132966	47-61196404	ldystheatstaffsonn.no
Rauma	Per	Landmark	Åndalgt. 1	6300	Åndalsnes	47-93088038	47-71228800	per.landmarkatgmail.com
Ringebu	Jon	Ødegård	Forkalsrud	2630	Ringebu	47-97759194	47-61280808	oedegaardatc2i.net
Spjelkavik	Jan Helge	Ervik	Øvre Klasgarden 6,	6016	Ålesund	47-90672720	47-70154334	jhervikatonline.no
Stange	Erik	Ween	Olav Trygvasonsgt. 84 F	2319	Hamar		47-62527555	erik.weenatkriminalitetsofre.no
Stranda	Anne Brandvik	Emdal	Emdal	6200	Stranda	47-91360983	47-70264549	anneatous-emdal-bygg.no
Sula	Aslaug	Haugland	Molværsvegen 6c	6030	Langevåg	47-99395568	47-70193095	aslaug.hauglandatmimer.no
Sykkylven	Ingjerd	Asbjørnsen	Janbakkene 3	6230	Sykkylven	47-95085962	47-70251842	ingjerdinaatgmail.com
Sør-Valdres	Mikael	Dølven	Dølven gård	2930	Bagn		47-61347746	mikael.dolvenatsae.no
Tynset	Brynhild	Nygaard	Aumlivn. 16	2500	Tynset	47-41668926	47-62480425	b.nygardatonline.no
Ulstein	Otto Kjetil	Nytun	Ørekinna 7, Pb 280	6067	Ulsteinvik		47-70010998	oknattussa.com
Valdres	Mads	Wangensten	Postboks 21	2907	Leira i Valdres	47-41356082	47-41356082	mads.wangenstenatnedal.kommune.no
Vatne Tennfjord	Svein Magne	Osvik		6264	Tennfjord	47-93446494	47-70213631	sosvikatgmail.com
Vestnes	Ragnhild	Ulrich	Tresfjord	6391	Tresfjord	47-95875923	47-71184545	ragnhild.petrineatgmail.com
Vinger	Coen	Hendriks	Kongleveien 12	2214	Kongsvinger	47-45004971	47-62817695	coen.hendriksatssb.no
Vinstra	Jon	Dohm	Høglaia 10	2640	Vinstra		47-61290780	jondohrnatonline.no
Volda	Halvard	Bjørneset	Folkestad	6120	Folkestad	47-98287866	47-98287866	halvard.bjornesetattparebanken.no
Ørskog	Sigmund Inge	Stene	Sjøholt	6240	Ørskog	47-41449837	47-70270878	sigmund.steneatstart.no
Ørsta	Arnstein	Nupen	Vinjevollvegen 21	6150	Ørsta	47-90531861	47-70063392	arnstein.nupenatorsta.kommune.no
Østre Toten	Egil B	Berglund	Furuseth	2847	Kolbu	47-92612891	47-61169505	ebberglundatyahoo.com
Øystre Slidre	Hermann	Fjelltun		2943	Rogne		47-61340231	hk-fjeatonline.no

KLUBB - SEKRETÆRER 2012 -2013 ExS=Executive secretary

Klubb	Fornavn	Etternavn	Adresse	Post nr.	Post sted	Mob tlf.	Hjemmetelf.	e-post adresse
Aalesund	Gunnar	Hareide	Vestre Furmyrvei 20	6017	Ålesund		47-70142307	gunnar.hareideattafjordkonsem.no
Aalesund ExS	Nils Martin	Romestrand		6174	Barstadvik	47-97110699	47-70060052	nils.martin.romestrandatmoretrygd.no
Aalesund Øst	Jan	Heggem	Kollvikbakken 5C	6008	Ålesund	47-90689103	47-70137552	jan.heggemathotmail.com
Alvarheim	Vigdis	Osbak	Åsmund Sveens veg 24	2407	Elverum	47-92886241	47-62414415	agho.2305@rotary.no
Alvdal	Helge Einar	Rasmussen	Vestgård	2560	Alvdal	47-95078518	47-62487041	helgerasmussenatfjellnett.no
Aukra	Frank	Sporsem	Falkhyttrøra	6480	Aukra	47-90758481	47-71174362	fsorsematfrisurf.no
Brattvåg	Hjørdis	Skaar	Skjelt-Ole Bakken 26,	6270	Brattvåg	47-91190813	47-70216095	hjordis.skaaratharamsnytt.no
Brumunddal ExS	Kåre Magne	Dalen	Boks 137	2381	Brumunddal		47-93411190	k-mdaleatonline.no
Brumunddal	Hilde Merete	Støen	Dalbyvn. 47	2380	Brumunddal	47-90597077		himestoenathotmail.com
Eda - Eidskog	Anne Grete Klanderud	Melbye	Bjørnstadmovegen 29	2230	Skotterud	47-91770583	47-62835033	anne.grete.melbyeatenkf.no
Elverum	Christian N.	Røinaas	Valhallvn. 47	2409	Elverum	47-95178078	47-62412194	christian.roinaasatonline.no
Flisa	Aud	Christensen	Østre Gjesåsveg 266	2280	Gjesåsen	47-97676800	47-62958528	audatabutvikling.no
Fræna	Olav	Stavik	Skuleteigen 17	6443	Tornes	47-90067864	47-71261197	olavststavik.no
Giske	Ludvig Kåre	Øyen	Nedre Grødalsvegen 25	6050	Valderøya	47-95086893	47-70182682	ludvig.oyenatmimer.no
Gjøvik	Jeanette	Sønes	F.Hennigsgate 5	2815	Gjøvik		47-95799583	jeabriatbnett.no
Grue	Leif Ingar	Fjeld	Jaabækvegen	2264	Grinder	47-90667638	47-62941255	ingarfeatonline.no
Hadeland	Bjørn	Strøm	Fjordlinna 146	2760	Brandbu	47-90681350	47-61334947	bjorn.stromataviconsult.no
Hadeland Syd	Ulf Oddvar	Rogneby	Runden 5	2740	Roa	47-98839210	47-61325962	uoratlunner.kommune.no
Hamar	Thor	Egeberg	Disenvn. 8	2318	Hamar	47-90158129	47-62530861	thor.i.egebergatonline.no
Hamar Vest	Gunvor Lien	Nyhus	Fjordveien 6	2312	Ottestad	47-90166425	47-62577599	gunvor.l.nyhusathedmark-eiendom.no
Hareid	Arne Gunnar	Aschehoug	Solsteinen 9	6060	Hareid	47-99597170	47-70094193	arne.aschehougatmimer.no
Herøy	Roar	Skoglund	Kopperstad	6098	Nerlandsøy	47-91369350	47-70089983	paurigatonline.no
Hunn/Gjøvik	Ståle	Nordhagen	Monssvevegen 16	2825	Gjøvik	47-95151900		staale.nordhagenatadecco.no
Jevnaker	Torleiv	Johnsrud	Bratvoldsgårda	3520	Jevnaker	47-90780310	47-61311125	torleiv.johnsrudattele2.no
Kongsvinger	Aslak	Moe	Tamburkroken 5	2212	Kongsvinger	47-95983590	47-62818354	aslak.moeattele2.no
Land	Egil Magne	Løksa	Flubergv. 534	2862	Fluberg	47-95258269	47-61021791	egilmagneatbnett.no
Lillehammer	Arnt	Sveen	Risesvingen 12	2608	Lillehammer	47-48321233		arsvee2atonline.no
Løten	Bodil	Karlsen	Engeloug Østre, Engelaugsgutua 35	2345	Ådalsbruk	47-95709884	47-95709884	bodkarlsenathotmail.com
Mesna	Per Olav	Hasselknippe	Måsåhaugen 11	2614	Lillehammer	47-92250572	47-61257765	PO.HASSELKNIPPEatLARKAS.NO
Midsund	Birgitta	Hole		6475	Midsund	47-41214249		bholeatonline.no

Klubb	Fornavn	Etternavn	Adresse	Post nr.	Post sted	Mob tlf.	Hjemmetelf.	e-post adresse
Moelv	Halvor	Skappel	Skapal gård, Skapalguta 40	2390	Moelv	47-92265109	47-62364545	halvoratskappel.no
Molde	Guttorm	Vik	Julsundvegen 57	6412	Molde	47-41933822	47-71254082	guttormvikatc2i.net
Molde Øst	Sveinung	Garnes	Moldeliveien 101	6413	MOLDE	47-47674866	47-47674866	svgameatonline.no
Nord-Odal	Oddbjørn	Vangen		2120	Sagstua	47-91381228	47-62970400	staalmasatonline.no
Odal	Geir	Kristoffersen	Tunveien	2100	Skarnes	47-91146031	47-62962152	geirkr3atfrisurf.no
Ottestad	Arvid	Magnor	Orion 4	2315	Hamar		47-47378338	armagnoratbnett.no
Raufoss	Kari	Reinsvollsvveen	Rognveien 7	2840	Reinsvoll	47-97035021	47-61197518	kari.reinsvollsvveenatc2i.net
Rauma	Roger Bjørn	Kavli	Vangsveien 15	6300	Åndalsnes	47-41305923	47-71222024	roger.kavliatc2i.net
Ringebu	Halvor	Aaby	Øvermov. 22	2630	Ringebu	47-90103110	47-61280788	halvaabyatbnett.no
Spjelkavik	Arnfinn	Rødstøl	Øvre Klasgarden 12, Postboks 6602	6024	Ålesund	47-97587766	47-70154524	arnroedsatonline.no
Stange	Alf	Nyhus	Fjordvn. 6	2312	Ottestad	47-95174044	47-62577599	anyhusatha-nett.no
Stranda	Einar Arve	Nordang	Sætrevegn 10	6200	Stranda	47-90951565	47-70261504	einar.arveatnordang.com
Sula	Beate Skog	Humlén	Jetmundgarden 23	6030	Langevåg	47-97567827	47-70191062	beate.humlenatdevold.no
Sykkylven	Jarle Tormod	Svindseth	Gråurvegen 18, Haugneset 22	6230	Sykkylven	47-90733401	47-70252666	jarle.svindsethatxi.no
Sør-Valdres	Bjørn	Storrø	Klokkarmoén	2930	Bagn	47-97034348	47-61346096	bjornstorroathotmail.com
Tynset	Bengt	Sæter	Idrettsvn. 34	2500	Tynset	47-48220496	47-62480249	bengt.sateratgmail.com
Ulstein	Turid	Tranvåg	Hadarv 76, Pb 338	6067	Ulsteinvik		47-70010116	turidatonline.no
Valdres	Anders Gunnar	Modén	Tingnesodden 11	2900	Fagernes	47-92425919	47-92425919	gunnaratmoden.as
Vatne Tennfjord	Sigrid	Eidsvik	Tennfjordtunet	6264	Tennfjord	47-95883563	47-95883563	peidsviationline.no
Vestnes	Knut	Hellen	Flate	6390	Vestnes	47-48185472	47-71182956	khelathials.no
Vinger	Torunn	Elle	Østre Solørv 9	2213	Kongsvinger	47-90122957		torunnatgandalf.no
Vinstra	Per Trygve	Brønmo	Givravegen 24	2640	Vinstra	47-99582110	47-61290924	tr-broeatonline.no
Volda	Per	Heltne	Heltne	6100	Volda		47-70077073	Per.Heltneatvolda.kommune.no
Ørskog	Ivar	Holmeide		6240	Ørskog	47-92603188	47-70270422	ivaholatonline.no
Ørsta ExS	Steinar	Rishaug	Engesetv 40	6150	Ørsta	47-97735544	47-70069191	steinar.rishaugatsjomannskirken.no
Ørsta	Arnfinn	Strande	Bjørkev 14	6150	Ørsta	47-91187727	47-70067038	arnfinn.strandeatonline.no
Østre Toten	Hans	Fossum		2850	Lena	47-95087866	47-61160370	hans.fossumatonline.no
Øystre Slidre	Bjørn	Rørhus		2940	Heggenes		47-61340068	btr-ratonline.no

KLUBB - KASSERERE 2012 2013

Klubb	Fornavn	Etternavn	Adresse	Post nr.	Post sted	Mob tlf.	Hjemmetelf.	e-post adresse
Aalesund	Rune	Grøvdal	R.P. Morksvei 2	6016	Ålesund	47-40639790	47-70155844	rune.grovdalatcpmg.no
Aalesund Øst	Britt	Flem	Bogenesvn. 1B	6016	Ålesund	47-93007589	47-70151799	flembrittatgmail.com
Alvarheim	Odd Arne	Skaug	Ydalirvn. 5	2409	Elverum	47-91754962	47-62412259	oaskaugatonline.no
Alvdal	Helge Einar	Rasmussen	Vestgård	2560	Alvdal	47-95078518	47-62487041	helgerasmussenattfjellnett.no
Aukra	Rudolf O.	Iversen	Hjertvik	6480	Aukra	47-95935109	47-71174690	rudolfativersen.tv
Brattvåg	Anders	Lausund	Bratholmneset 34	6270	Brattvåg	47-97705090	47-70215919	anders.lausundatsbm.no
Brumunddal	Einar	Dobloug	Nyborgvegen 8,	2380	Brumunddal	47-99014640	47-99014640	einardobatonline.no
Eda - Eidskog	Svein	Nymoen	Kvistveien 2	2240	Magnor		47-62837215	sveinatglaamdal.no
Elverum	Leif Harald	Eggen	Sagene Ring 37	2410	Hernes	47-48132783	47-62426694	lh-eggenatonline.no
Flisa	John	Husebæk	Kaffegt 26	2270	Flisa		47-62951337	ffargehatfrisurf.no
Fræna	Jan Morten	Dale	Kongefaret 10	6440	Elnesvågen		47-71267295	jan.morten.daleatfrana.kommune.no
Giske	Gunnar	Kvalsund	Gjørund	6040	Vigra	47-92035608	47-71704888	agns.2305@rotary.no
Gjøvik	Halvor	Korshavn	Kronprins Olavs veg 11	2819	Gjøvik	47-90144434	47-61176245	halvkoatonline.no
Grue	Harry	Aastad	Holmen	2260	Kirkenær		47-62947130	
Hadeland	Knut	Nordby	Trulserudvegen 20	2770	Jaren	47-45606894		knuthathapro.no
Hadeland Syd	Arild	Dalheim	Stasjonsvika terrasse 22	2743	Harestua		47-61390927	arild.dalheimatgmail.com
Hamar	Rolv	Hjemli	Gåsbuvegen 453	2315	Ingeberg	47-91122740	47-62595265	Rolv.Hjemliatbdonoraudit.no
Hamar Vest	Tore	Verne	Jessnesveien 204	2320	Furnes	47-91392632	47-62359183	t.verneatonline.no
Hareid	Johs. J.	Hareide	Melshornvegen 89	6060	Hareid	47-91802493	47-70093390	johshareideathtmail.com
Herøy	Terje	Krogset		6092	Eggesbønes		47-70089318	terje.krogsetatsbm.no
Hunn/Gjøvik	Siv Trude	Røstø	Stauveveien 3	2817	Gjøvik	47-99044930	47-61180798	truderostootyaho.no
Jevnaker	Gudbrand	Ruud	Gamlev 39	3520	Jevnaker	47-92057985	47-61312992	gudbrandatem1ringerike.no
Kongsvinger	Arild	Sunde	Sisseners gate 22	2213	Kongsvinger	47-90867172	47-62819913	arild.sundeataarealogeiendom.no
Land	Svend Narum	Engelien	Lausgarda	2860	Hov		47-61122053	svendneatbbnett.no
Lillehammer	Odd Arntfinn	Bråthen	Holshageveien 36	2656	Follebu	47-95182537	47-61220573	odbratheatonline.no
Løten	Ingeborg Helena	Røste	Ommang ,Løkjavegen 55	2345	Ådalsbruk	47-97080905	47-97080905	ingeborg.rosteatostlendingen.no
Mesna	Ivar Kåre	Tomren	Blåkløkkevn. 56	2611	Lillehammer	47-92211610	47-61259643	ivar.kare.tomrenatpolitiet.no
Midsund	Ola	Rakvåg		6475	Midsund	47-91101102	47-71278252	ola.rakvaagatc2i.net
Moelv	Per Ivar	Pedersen	Elgråkket 43	2390	Moelv	47-95243607	47-62368601	per-ivar.pedersenatmoelven.com
Molde	Herbjørn	Ulriksborg	Nordteigen 5	6416	Molde	47-91543178	47-71251761	nordteigenatgmail.com

Klubb	Fornavn	Etternavn	Adresse	Post nr.	Post sted	Mob tlf.	Hjemmetelf.	e-post adresse
Molde Øst	Kåre	Malo	Enenvegen 35	6416	Molde	47-91863763	47-71254004	kaareatmalo.no
Nord-Odal	Grim	Blekastad		2120	Sagstua		47-62971276	janblekatonline.no
Odal	Vidar	Braaten	Lilleseth	2100	Skarnes		47-62964588	vibratenatnline.no
Ottestad	Geir Morten	Kleven	Brennbakkveien 32	2318	Hamar		47-62524596	geir.morten.klevenatnordea.no
Raufoss	Kirsten	Schjerven	Skumsjøveien 10	2830	Raufoss	47-97771730	47-61188287	kirsten.schjervenathydro.com
Rauma	Harald	Krøvel	Kamsv. 5 Postboks 136	6301	Åndalsnes	47-93659217	47-71222249	harald.krovelatrauma.kommune.no
Ringebu	Wictor	Sandvold	Storfuglv. 1	2630	Ringebu	47-90095225	47-61280628	wamsanathotmail.com
Spjelkavik	Rune	Dybvik	Skåthaugen 40,	6010	Ålesund	47-95075926	47-70144748	rune.dybvikatlive.no
Stange	Per Erik	Rustad	Dr. Thorshaugsvei 16	2335	Stange		47-62573145	perustadatonline.no
Stranda	Björg Johanne	Helsem	Helsem	6200	Stranda	47-91396013	47-70260750	bjorg.helsematnorpost.net
Sula	Per	Yndestad	Remane 5	6030	Langevåg		47-70192992	Per.Yndestadatmimer.no
Sykkylven	Kai-Otto	Roald	Auregarden 2	6230	Sykkylven	47-91133249	47-70253329	kai-otto.roaldatnordea.no
Sør-Valdres	Ole Bjarne	Strømmen	N/A	2937	Begna	47-92892890	47-92892890	ole.b.atbegnadalen.no
Tynset	Kjell Arne	Hugubakken	Lyngveien 19	2500	Tynset	47-97024921	47-62480776	arhugubaatonline.no
Ulstein	Hallbjørn Ove	Leirvik	Pb 430	6067	Ulsteinvik		47-70012720	hallbjornatel-produkter.no
Valdres	Arne Tor	Hagaseth	Fejordv. 5	2900	Fagernes		47-61361221	ar-torhatonline.no
Vatne Tennfjord	Unni Dale	Bjørlykhaug	Fjellveien 10	6265	Vatne	47-97119438	47-70213015	tuebjatmimer.no
Vestnes	Ole	Tennfjord	Kollen	6390	Vestnes		47-71180721	tenconatmimer.no
Vinger	Sven O.	Nylænder	Bekkefaret 50	2214	Kongsvinger	47-41676169	47-62829853	snatkobbl.no
Vinstra	Gunnar Andreas	Jahren	Byrevn. 103	2640	Vinstra		47-61291050	
Volda	Svein	Nærø	Nordalsvegen	6100	Volda			snaroeatonline.no
Ørskog	Arvid	Furseth	Vaksvik	6240	Ørskog	47-91385785	47-70273046	afursethatonline.no
Ørsta	Thor Arne	Sørheim	Skogvegen 19 b	6150	Ørsta	47-98287859	47-70067457	thor.arne.sorheimatsparebanken.no
Østre Toten	Hans	Stabbetorp	Billitt	2850	Lena	47-91855548	47-61163820	hans.stabbetorpatstart.no
Øystre Slidre	Gudbrand	Dahle		2943	Heggenes		47-61340287	gudb-datonline.no

Frister for innbetalinger og innmeldinger etc., i Rotayåret 2012 – 2013.

Frammøte registreres på MEDLEMSNETT ukentlig, umiddelbart etter møtet. Møte i annen klubb kan godskrives fravær i egen klubb 14 dager før og 14 dager etter frammøte i annen klubb. Registrering for måneden må være avsluttet innen 10. i påfølgende måned.

Medlemstilgang eller - avgang registreres fortløpende på MEDLEMSNETT. Medlemstall på MEDLEMSNETT er grunnlag for betaling av kontingent til Distrikt 2305 og til RI. (30.6. 2012 og 31.12.2012)

Måned	Dato	Aktivitet	Ansvarlig	Utført
Mai 2012				
	1.	Klubbens Mål og planer til Assisterende DG	Innk. president	
	1.	Klubbens mål for bidrag til TRF sendes AG kopi til DRFCC	Innk. President	
		Opplyse/reklamere for ungdomsutveksling på skoler	Ungdomsutvekslingsansvarlig	
Juni 2012				
	30.	Korrigere medlemsliste på MEDLEMSNETT	Sekretær2011-12/ President 2011-2012	
Juli 2012				
	1.	Nye innehavere i verv. Rette videresending i e-postsystemet Horde dersom klubben benytter det.	Sekretær/CICO	
	1.	Innsending av SAR(Semi Annual Report) til RI	President/Sekretær	
	10.	Avslutte frammøtereregistrering juni	Sekretær 2011- 12	
August 2012				
		Framskaffe deltakere til RYLA Vest	President	
	10.	Avslutte frammøtereregistrering juli	Sekretær	
		Påmelding til Distriktskonferansen	President	
September 2012				
		Påmelding til Distriktskonferansen	President/Sekretær	
	10.	Avslutte frammøtereregistrering august	Sekretæren	
		Påmelde deltakere(e) til Ryla Vest	Presidenten/RYLA kontakt	
	15.	Innbetale kontingent til Distriktet	Kasserer/president	
	29.-30	Delta på Distriktskonferansen	President +++++	

Måned	Dato	Aktivitet	Ansvarlig	Utført
Oktober 2012				
	10.	Avslutte frammøtereregistrering september	Sekretæren	
November 2012				
	1.	Søknad fra ungdom som ønsker å delta i 1.årig utveksling skal være mottatt.	President/Ungdoms utv. ansv. (CICO)	
	5.	Videresende søknad om deltakelse i ungdomsutveksling til Distrikt 2305	President/Ungdoms utv. ansv. (CICO)	
		Gjennomføre årsmøte med valg til verv i neste Rotaryår (2013-2014)	President	
	10.	Avslutte frammøtereregistrering oktober	Sekretæren	
Desember 2012				
		Hvis ikke i november, Gjennomføre årsmøte med valg til verv i neste Rotaryår (2013-2014)	Presidenten	
	1.	Søknad til ungdomsutveksling videresendes til multidistrikt.	President/Ungdoms utv. ansv. (CICO)	
	10.	Avslutte frammøtereregistrering november	Sekretæren	
	15. - 31.	Melde innehavere av verv i neste rotaryår på MEDLEMSNETT. Kontrollere/korrigere vedkommendes e-postadresser	President/Sekretær	
Januar 2013				
	1.	Innbetale kontingent til RI	President / kasserer	
	1.	Innsending av SAR (Semi Annual report) til RI	President/sekretær	
	10.	Avslutte frammøtereregistrering desember	Sekretæren	
		Påmelding til PrePETS	Innk. President/-sekretær/-kasserer	
		Framskaffe deltakere til RYLA Øst		
Februar 2013				
		Påmelding til PETS	Innk. President/-sekretær/-kasserer	
	9.	PrePETS Østlandet, Norsk Skogmuseum, Elverum, tekn.. Arr. Elverum	Innk. President/sekretær/Kasserer	
	10.	Avslutte frammøtereregistrering januar	Sekretær	
		Påmelde deltakere(e) til Ryla Øst	Presidenten/RYLA kontakt	
		Påmelding til Distriktssamling/PETS	Innk. President	
Mars 2013				
	1.	Innbetale kontingent til Distriktet	Kasserer/president	

Måned	Dato	Aktivitet	Ansvarlig	Utført
	1.	Siste frist for innbetaling av klubbens bidrag til TRF	Kasserer/president	
Ny dato	2.	PrePETS Vestlandet, Tresfjord, Vestnes, Tekn. arr. Vestnes RK	Innk. President/-sekretær/-kasserer	
	10.	Avslutte frammøtereregistrering februar	Sekretær	
Ny dato	15.	Utvidet Distriktsråd	Medlemmer av Utvidet distriktsråd 2012-2013 og 2013-2014	
Ny dato	16. - 17.	Distriktssamling/PETS, Quality Hotel Waterfront, Ålesund, tekn. Arr. Aalesund RK og Aalesund Øst RK	Innkome President	
April 2013				
	10.	Avslutte frammøtereregistrering mars	Sekretær	
Mai 2013				
	1.	Klubbens Mål og planer for 2013 - 2014	Innk. President	
	10.	Avslutte frammøtereregistrering april	Sekretær	
Juni 2013				
	10.	Avslutte frammøtereregistrering mai	Sekretær	
	30.	Korrigere medlemsliste på MEDLEMSNETT	Sekretær2012-13/ president - /kasserer 2012-2013	
Juli 2013				
	1.	Sende inn SAR(Semi Annual report) til RI	President/sekretær	
	10.	Avslutte frammøtereregistrering for juni	Sekretær 2012-2013	
September 2013				
	15.	Utvidet Distriktsråd	Medlemmer av utvidet Distriktsråd	
	16.-17.	Distriktskonferanse, Scandic Hotel Hamar, tekn. arr. Hamar Vest RK	Alle	

TILBAKEMELDING I FORBINDELSE MED GUVERNØRENS KLUBBESØK
Distrikt 2305, 2012-2013

Liste som viser tidspunkt for Guvernørens besøk i klubbene vil bli sendt klubbene når den er klar. Lista vil **ikke** bli lagt ut på Distriktets hjemmeside.

Fra: Rotary Klubb

Bekreft dag og dato:

2. Oppgi klokkeslett og sted:

3. Tidsskjema for besøket:

Møte med president og sekretær - 2 timer før ord. møtetid kl

Møte med hele styret, komitélederne, TRF- og IT-ansvarlige kl
1 time før ord. møtetid

Møte med alle klubbmedlemmer - ord. møtetid for klubben kl

Andre opplysninger i forbindelse med møtene:

Spesielle emner man ønsker belyst under medlemsmøtet:

Andre ønsker, behov:

Jubileum/merkedag for klubben hvor guvernørens nærvær er ønsket:

Angi veien frem til møtestedet, ev. med kartskisse:
(f. eks lim inn kart fra <http://visveg.vegvesen.no/>)

 Dato

 Presidentens underskrift

Margit Bjugstad,

Hougners gate 32 B, 2609 Lillehammer

T.: 61 25 86 58, Mob.: 476 23 179

e-post før 1. juli 2012: dge.2305@rotary.no etter 1.juli 2012 dg.2305@rotary.no

KLUBBENS MÅL OG PLANER FOR ROTARYÅRET 2012-2013

Svarfrist: 1. mai 2012

ROTARYKLUBB:

Presidentens navn: .

Postadresse: .

.

E-post

	Hjemme	Arbeid	Mobil
Telefon			

Ved å fylle ut denne oversikten før ditt rotaryår begynner, letter du arbeidet både for deg selv og for guvernøren. Fyll ut oversikten i samarbeid med ditt styre og komité - lederne. Annen rapportering erstatter ikke denne oversikten.

Oversikten vil også være grunnlaget for guvernørbesøket i din klubb.

1. KLUBBSTYRE

Hvor ofte planlegger du å holde styremøter i klubben?

2. MEDLEMSUTVIKLING

Antall medlemmer pr 1. april 2012 (ekskl. æresmedl.):

Antall medlemmer pr 1. april 2012 fordelt etter kjønn og alder:

Kvinner:	Menn:	Totalt:
Under 30:	30-39:	40-49:
50-59:	60-69:	70+:
Æresmedlem:	Medlemmer fritatt for møteplikt:	

Forventet medlemstall pr. 30. juni 2013:

3. KLUBBADMINISTRASJON

Program, info, fremmøte m.v.

Hvor lang tid i forveien planlegges klubbprogrammene?

Hvor ofte har dere Rotarystoff på møtene?

Gjennomføres bedriftsbesøk og i tilfelle hvor ofte?

Hvor ofte utgis skriftlig info (uke-, månedsbrev) til medlemmene?

Hvilke kameratskaps-/sosiale tiltak (inkl. "peismøter") planlegger du i ditt år?

Økonomi

Hvordan er økonomien i klubben?

Hva er årskontingenten? Ev. tillegg for servering:

Har dere andre regelmessige inntektskilder (utlodninger, auksjoner, sparegris og lignende)?

IT

Har klubben egen WEB-side Velg og holdes den a jour? Velg

Har klubben behov for skoloring innen data? Velg.

Hvem er klubbens IT-ansvarlige CICO (club internet coordinator)?

Navn: Adr.:

Telf.: E-post:

4. YRKESTJENESTEN

Vil dere vektlegge yrkesetikk i ditt år, og i tilfelle hvordan?

5. SAMFUNNSTJENESTEN

Planlegger din klubb å delta i internasjonale, nasjonale eller lokale prosjekter? Velg

I tilfelle JA, gi en kort beskrivelse:

6. INTERNASJONAL TJENESTE OG THE ROTARY FOUNDATION

For at Rotary International skal være i stand til å drive sine internasjonale "Humanitarian Projects" er RI avhengig av de enkelte rotaryklubbenes årlige bidrag til Rotary Foundation

Hva er klubbens mål for **bidrag til TRF i 2012-2013**: . USD

Internasjonale humanitære prosjekter (IHP) kan støttes med finansielle bidrag fra TRF og distriktets eget fond av TRF - midler, DDF- (District Designated Fund) etter bestemte kriterier.

Har klubben planer om prosjekter i lokalmiljøet som er tenkt delvis finansiert ved **midler fra TRF eller DDF** i rotaryåret 2012-2013, og i tilfelle hvilke bidrag vil dere søke om?

Har dere planlagt å gjennomføre tiltak for å skaffe midler til TRF eller egne prosjekter?

Hvem er klubbens **TRF - ansvarlige (CRFO)** i ditt rotaryår?

Navn: Adresse:

Tlf.: E-post:

7. NYE GENERASJONER

7.1 Ungdomsutveksling

Ønsker klubben å delta i ungdomsutvekslingen i 2012-2013? Velg

I tilfelle som vertsfamilie eller sponsor?Velg.

RYLA

Hvor mange deltakere planlegger dere å sponse på RYLA?

I tilfelle ingen, hvorfor?

7.2 Ungt entreprenørskap:

Ønsker klubben å gjøre noe på dette satsnings området og i tilfelle hva?

8. PRESIDENTENS PLANER OG KOMMENTARER

Hvordan vil du arbeide med årets tema?

Beskriv kort hva du vil legge spesiell vekt på i ditt presidentår:

Er det noe ved Rotary som du vil ha opplysninger om?

Beskriv kort hva du spesielt ønsker å drøfte med guvernøren under hans offisielle besøk:

9. OPPGAVE OVER KLUBBENS STYRE OG KOMITELEDERE

Styret

President:

Innk. President:

Sekretær:

Kasserer:

Styremedlem:

Foregående president (Past):

.....

.....

.....

.....

.....

.....

Komitédere og andre funksjoner

Administrasjons-/
Klubbkomité

Program

PR og Informasjon

Arkivar

Medlemskomité

Klassifikasjon

Kameratskap

Prosjekt komite

Rotary Foundation/

Ungdomsutveksling (CYEO)

RYLA - kontakt

Dato

Presidentens underskrift

Sendes: Klubbens AG,

AG -Oppland Vest: Unni Listerud agov.2305@rotary.no: Hadeland, Hadeland Syd, Jevnaker. Land, Sør Valdres, Valdres, Øystre Slidre

AG - Oppland Øst Sissel Skyltbekk: agoo.2305@rotary.no : Gjøvik, Hunn/Gjøvik, Lillehammer, Mesna, Raufoss, Ringebu, Vinstra; Østre Toten

AG – Hedmark Vest: Rune Bye: agov.2305@rotary.no: Brumunddal, Hamar, Hamar Vest, Løten, Moelv, Ottestad Stange

AG - Hedmark Øst: Vigdis Osbakk agho.2305@rotary.no : Alvarheim, Alvdal, Eda-Eidskog, Elverum, Flisa, Grue, Kongsvinger, Nord Odal, Odal, Tynset, Vinger

AG Nordre Sunnmøre, Gunnar Kvalsund.; agns.2305@rotary.no Aalesund, Aalesund Øst, Brattvåg, Giske, Spjelkavik, Sula, Vatne/Tennfjor, Ørskog

AG Søre Sunnmøre, Per Arne Gjerdsbakk: agss.2305@rotary.no : Hareid, Ulstein, Herøy, Ørsta, Volda, Sykkylven, Stranda

AG Romsdal: Anja Michaelis, agro.2305@rotary.no
Aukra, Fræna, Midsund, Molde, Molde Øst, Rauma, Vestnes

FRIST: 1. mai 2012

SAKUJI TANAKA,
PRESIDENT I ROTARY INTERNATIONAL
2012-2013:

Peace through service.

Oppfatningen av fredsbegrepet er forskjellig blant folk og kulturer. Det kan bety personlig ro, lykke i familien, og en følelse av indre tilfredshet – eller det kan bety en trygg tilværelse hvor de grunnleggende menneskelige behov er møtt. Men uansett hvordan vi definerer fred, er det et mål som kan oppnås gjennom tjeneste.

I Rotary er tjeneste mye mer enn en tilleggsaktivitet eller noe vi gjør av og til. Det er en måte å leve på. Det er en tilnærming som understreker omsorg og det å bry seg om andre, og den fører til harmoni mellom mennesker. Ved å gå inn i tjeneste på alle livets områder, fremmer vi en måte å dele på, vi finner godvilje for andre og vi velger fred.

I Rotaryåret 2012-2013 vil fred være vårt satsingsområde og vårt mål. Jeg vil be alle rotarianere om å arbeide aktivt for **fred gjennom tjeneste**, og det må begynne hos den enkelte rotarianer, i familien, i klubben, i distriktet, i regionen og nasjonen.

Troen på kraften i det å tjene andre ligger nærmest Rotarys hjerte. Ved å gjøre tjenesten til vår prioritet, setter vi de andres behov foran våre egne og forandrer vårt perspektiv. Vi opplever de andres vanskeligheter på et dypere plan, vi kjenner en sterkere trang til å rekke ut en hånd, til å gjøre det vi kan for å hjelpe andre til å leve et lykkeligere liv. Vi gir mer sjenerøst av vår tid og våre ressurser, og vi blir mer åpne for nye måter å tenke på. I stedet for å forsøke å forandre andre, innser vi at alt og alle har noe å lære oss – og hver dag oppdager vi nye måter å vokse på.

Gjennom tjenesten tåler vi forskjellene bedre, og vi blir mer takknemlige for menneskene i våre liv. Vår følelse av takknemlighet får oss til å forstå andre bedre og å se det gode i alle mennesker. Når vi forstår hverandre bedre, lærer vi også å respektere hverandre. Med gjensidig respekt lever vi sammen i fred.

Vår tjeneste i Rotary fremmer fred på mange måter. I våre klubber og distrikter arbeider vi for å bringe helse, trygghet og menneskelig verdighet til små og store samfunn verden rundt. Som enkeltmennesker blir vi utfordret til å verdsette samarbeid framfor konkurranse og felles nytte framfor personlig utbytte. Når vi tenker over dette, blir vi klar over at ingen av oss er fullkomne og at alle har noe å lære av andre.

Mottoet som er unikt for Rotary – "Service above self" – beskriver den høyeste form for tjeneste. Det er en vei som alle kan følge – en vei som rotarianere har bygd, og som hele verden kan følge. Det er en vei som leder til større vennlighet og tilfredshet, toleranse og forståelse. Når vi går inn for "Fred gjennom tjeneste", streber vi etter en dypere fred for oss selv og for vår verden.

Sakuji Tanaka
President, Rotary International, 2012-2013